

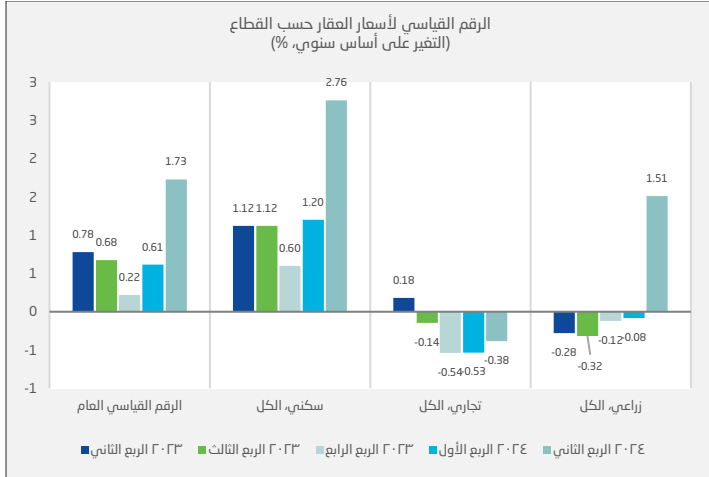
## ارتفاع أسعار العقارات بنسبة 1.7% في الربع الثاني من عام 2024

ارتفع مؤشر الرقم القياسي لأسعار العقارات بنسبة 1.7% في الربع الثاني من عام 2024م، مقارنة بالربع المماثل من عام 2023م متأثرًا بارتفاع أسعار عقارات القطاع السكني بنسبة 2.8%، وأسعار عقارات القطاع الزراعي بنسبة 1.5%، بينما انخفضت أسعار عقارات القطاع التجاري بنسبة 0.4%.

جدول 1. التغير السنوي وربع السنوي في الرقم القياسي لأسعار العقارات حسب القطاع ونوع العقار (الربع الثاني من عام 2024م) (%)

القطاع ونوع العقار	نسبة التغير (%) خلال الربع الثاني من عام 2024م مقارنة مع:	
	الربع الثاني من عام 2023م	الربع الأول من عام 2024م
<b>الرقم القياسي العام</b>	<b>1.7</b>	<b>1.1</b>
<b>سكني</b>	<b>2.8</b>	<b>1.6</b>
قطعة أرض	2.8	1.6
عمارة	-0.1	0.0
فيلا	-0.5	0.1
شقة	2.9	2.1
بيت	-1.4	0.0
<b>تجاري</b>	<b>-0.4</b>	<b>0.0</b>
قطعة أرض	-0.4	0.0
عمارة	0.0	0.0
معرض / محل	-0.6	-0.1
مركز تجاري	0.0	0.0
<b>زراعي</b>	<b>1.5</b>	<b>1.6</b>
أرض زراعية	1.5	1.6

لمصدر: الجداول.



### البيانات الوصفية المرجعية

الرقم القياسي لأسعار العقارات هو أداة إحصائية لقياس التغير النسبي في أسعار العقارات في المملكة العربية السعودية، وهي تستند إلى مجموعة بيانات للمعاملات العقارية المتوفرة في وزارة العدل بصفتها المرجع الرسمي الوحيد ومصدر البيانات عن قطاع العقارات في المملكة. ومجموعة البيانات هذه هي نتيجة لعمليات التسجيل والتوثيق الإلكترونية التي تتم في الوزارة. وتشمل المتغيرات المختلفة في المعاملات العقارية مثل القيمة، والموقع، والقطاع، والنوع، وبناءً عليه، تحسب الهيئة العامة للإحصاء المؤشر على أساس ربع سنوي حسب القطاع ونوع العقار لجميع المناطق الإدارية في المملكة. وسنة الأساس للمؤشر هي 2014م، للمزيد من التفاصيل يرجى الاطلاع على [البيانات الوصفية المرجعية](#).

### أسعار الأراضي السكنية هي المؤثر الأكبر في ارتفاع أسعار العقارات في الربع الثاني من عام 2024م مقارنة بالربع المماثل من العام السابق

ارتفعت أسعار العقارات في القطاع السكني بنسبة 2.8% متأثرًا بارتفاع أسعار قطع الأراضي السكنية بنسبة 2.8%. ونظرًا لثقل وزن القطاع السكني في المؤشر العام، فقد كان له تأثير كبير في ارتفاع المؤشر العام.

ومن بين العقارات السكنية الأخرى، ارتفعت أسعار الشقق بنسبة 2.9%، في حين انخفضت أسعار كل من: العمائر السكنية بنسبة 0.1%، والفلل بنسبة 0.5%، والبيوت بنسبة 1.4%.

من جانب آخر فقد انخفضت أسعار العقارات في القطاع التجاري بنسبة 0.4% متأثرًا بانخفاض أسعار قطع الأراضي التجارية بنسبة 0.4%، وكذلك أسعار المعارض التجارية بنسبة 0.6%، في حين استقرت أسعار العمائر والمراكز التجارية في الربع الثاني من عام 2024م، ولم تسجل أي تغير نسبي يذكر.

بينما سجل القطاع الزراعي ارتفاعًا بنسبة 1.5% نتيجة لارتفاع أسعار الأراضي الزراعية بنسبة 1.5%.

### ارتفاع أسعار العقارات بنسبة 1.1% في الربع الثاني من عام 2024م على أساس ربع سنوي مقارنة بالربع الأول من عام 2024م

ارتفع الرقم القياسي العام لأسعار العقارات بنسبة 1.1% خلال الربع الثاني من عام 2024م مقارنة بالربع السابق (الربع الأول من عام 2024م).

وقد تأثر مؤشر العقارات الربعي بارتفاع أسعار القطاع السكني بنسبة 1.6% متأثرًا بارتفاع أسعار قطع الأراضي السكنية التي ارتفعت بنسبة 1.6%.

ومن بين العقارات السكنية الأخرى، ارتفعت أسعار الفلل بنسبة 0.1%، والشقق بنسبة 2.1%، في حين استقرت أسعار العمائر والبيوت ولم تسجل أي تغير نسبي يذكر.

كما شهدت أسعار القطاع التجاري استقرارًا ولم تسجل أي تغير نسبي يذكر، وذلك لانخفاض أسعار المعارض التجارية بنسبة 0.1%، في حين استقرت أسعار قطع الأراضي التجارية والعمائر والمراكز التجارية ولم تسجل أي تغير نسبي يذكر في الربع الثاني من عام 2024م.

من ناحية أخرى، ارتفعت أسعار القطاع الزراعي بنسبة 1.6%، نتيجة لارتفاع أسعار الأراضي الزراعية بنسبة 1.6% في الربع الثاني من عام 2024م.