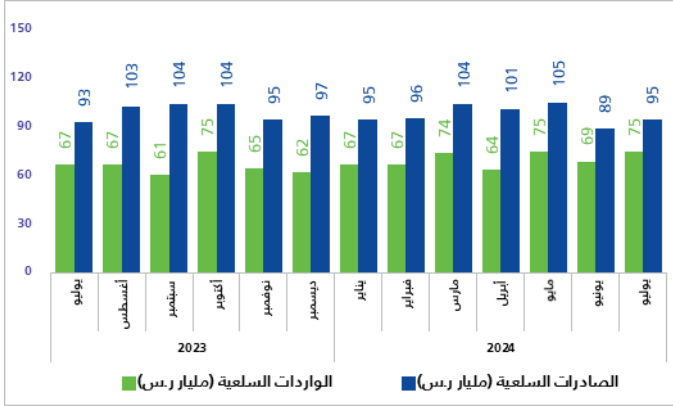


ارتفاع الصادرات غير البترولية بنسبة 19.0% في يوليو 2024

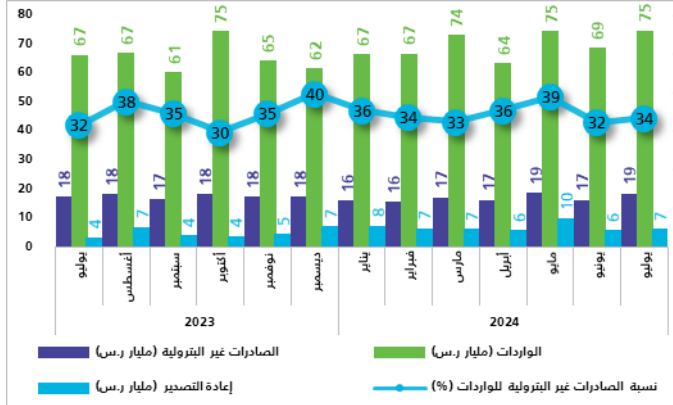
سجلت الصادرات غير البترولية (شاملة إعادة التصدير) ارتفاعاً بنسبة 19.0% مقارنة بشهر يوليو 2023م، في حين ارتفعت الصادرات الوطنية غير البترولية (باستثناء إعادة التصدير) إلى 6.5% فيما ارتفعت قيمة السلع المعاد تصديرها إلى ما نسبته 78.4% في نفس الفترة. وقد ارتفعت الصادرات السلعية في شهر يوليو 2024م بنسبة 2.0% عن شهر يوليو 2023م؛ وذلك بالرغم من انخفاض الصادرات البترولية بنسبة 3.1%. هذا وقد انخفضت نسبة الصادرات البترولية من مجموع الصادرات الكلي من 77.0% في شهر يوليو 2023م إلى 73.1% في شهر يوليو 2024م.

أما على صعيد الواردات، فقد ارتفعت في شهر يوليو 2024م بنسبة 12.6%، وعند النظر للميزان التجاري السلعي، فقد انخفض الفائض بنسبة 25.4% عن شهر يوليو 2023م. وبالمقارنة مع الشهر السابق يونيو 2024م فقد ارتفعت قيمة الصادرات السلعية بنسبة 6.5%، كما ارتفعت قيمة الصادرات غير البترولية (شاملة إعادة التصدير) بنسبة 13.0%، كذلك ارتفعت قيمة الواردات بنسبة 8.8%، بينما سجل الميزان التجاري السلعي انخفاضاً بنسبة 1.8% بالمقارنة مع يونيو 2024م.

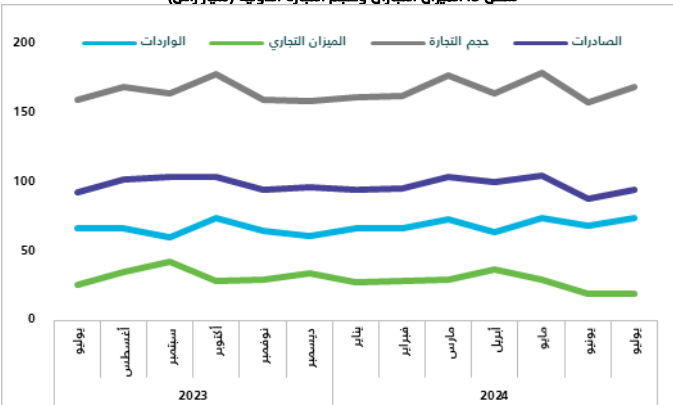
شكل 1. التجارة الدولية (يوليو 2023 - يوليو 2024م)



شكل 2. الصادرات غير البترولية والواردات (يوليو 2023 - يوليو 2024م)



شكل 3. الميزان التجاري وحجم التجارة الدولية (مليار ريال)



* الجداول

البيانات الوصفية

تتعمد إحصاءات التجارة الدولية على السجلات الإدارية من هيئة الزكاة والضريبة والجمارك (غير بترولية) ووزارة الطاقة (بترولية). ويتم تصنيف صادرات وواردات المملكة السلعية وفقاً للنظام المنسق لتوصيف السلع الأساسية وتمييزها 2022، والمعروفة أيضاً باسم النظام المنسق HS، والتي تحتفظ بها منظمة الجمارك العالمية WCO. وينح النظام المنسق للدول لتصنيف المنتجات المتداولة في نظام دولي موحد لأسماء المنتجات ورموزها، وتندرج الصادرات البترولية تحت تصنيف الصادرات السلعية في الفصل 27 "وقود معدني، زيوت وشموع" من دليل النظام المنسق HS، والصادرات غير البترولية تتبع بقية الصادرات السلعية (بما فيها البتروكيماويات). بيانات 2024 أولية.

لمزيد من المعلومات اضغط رابط [البيانات الوصفية](#).

ارتفاع نسبة الصادرات السلعية غير البترولية للواردات إلى 33.7%

ارتفعت نسبة الصادرات غير البترولية (شاملة إعادة التصدير) إلى الواردات في شهر يوليو 2024م حيث بلغت 33.7% مقابل 31.9% في شهر يوليو 2023م؛ وذلك نتيجةً لارتفاع الصادرات غير البترولية والذي بلغ (19.0%) مقابل الارتفاع في الواردات والذي بلغ (12.6%) خلال هذه الفترة. (شكل 2)

منتجات الصناعات الكيماوية من أهم سلع الصادرات غير البترولية

تعدُّ "منتجات الصناعات الكيماوية" من أهم سلع الصادرات غير البترولية حيث شكلت 25.8% من إجمالي الصادرات غير البترولية، وقد ارتفعت عن شهر يوليو 2023م بنسبة 1.3%، تليها "اللذان والمطاط ومصنوعاتها" (تمثل 25.6% من إجمالي الصادرات غير البترولية) والتي ارتفعت بنسبة 6.5% عن شهر يوليو 2023م. في المقابل كانت أهم السلع المستوردة "الآلات والأجهزة والمعدات الكهربائية وأجزاؤها" والتي تشكل 26.5% من إجمالي الواردات، وقد ارتفعت بنسبة 34.2% عن شهر يوليو 2023م، ثم "معدات النقل وأجزاؤها" وهي تشكل 14.6% من إجمالي الواردات والتي ارتفعت بنسبة 3.3% عن شهر يوليو 2023م.

الصين هي الشريك الرئيسي للمملكة في التجارة السلعية

تعد الصين الوجهة الرئيسية لصادرات المملكة السلعية، وقد شكلت ما نسبته 13.9% من إجمالي الصادرات السلعية في شهر يوليو 2024م، تليها كوريا الجنوبية بنسبة 10.3% من إجمالي الصادرات السلعية، ثم اليابان بنسبة 9.9% من إجمالي الصادرات السلعية، وكانت كلٌّ من الهند، والإمارات العربية المتحدة، والولايات المتحدة الأمريكية، وبولندا، وتايوان، ومصر، ومملكة البحرين، من بين أهم 10 دول تم التصدير إليها، وبلغ مجموع صادرات المملكة السلعية إلى تلك الدول العشر ما نسبته 68.1% من إجمالي الصادرات السلعية.

كما تحتل الصين المرتبة الأولى لواردات المملكة، وقد شكلت ما نسبته 25.4% من إجمالي الواردات في شهر يوليو 2024م، تليها الولايات المتحدة الأمريكية بنسبة 7.2% من إجمالي الواردات، ثم ألمانيا بنسبة 5.1% من إجمالي الواردات، وكانت كلٌّ من الإمارات العربية المتحدة، والهند، وإيطاليا، واليابان، وكوريا الجنوبية، ومصر، وفرنسا، من بين أهم 10 دول تم الاستيراد منها، وبلغ مجموع قيمة واردات المملكة من تلك الدول العشر ما نسبته 61.8% من إجمالي الواردات.

أهم خمسة منافذ جمركية للواردات

بعد ميناء الملك عبدالعزيز بالدمام من أهم الموانئ التي عبرت من خلالها البضائع إلى المملكة والتي تعادل 30.3% من إجمالي الواردات في شهر يوليو 2024م، تليها المنافذ الرئيسية الأخرى وهي: ميناء جدة الإسلامي بنسبة 20.7%، ومطار الملك خالد الدولي بالرياض بنسبة 12.7%، ومطار الملك عبدالعزيز الدولي بجدة بنسبة 6.7%، ومطار الملك فهد الدولي بالدمام بنسبة 5.2%. وقد شكَّلت هذه المنافذ الخمسة نسبة 75.6% من إجمالي الواردات السلعية للمملكة..