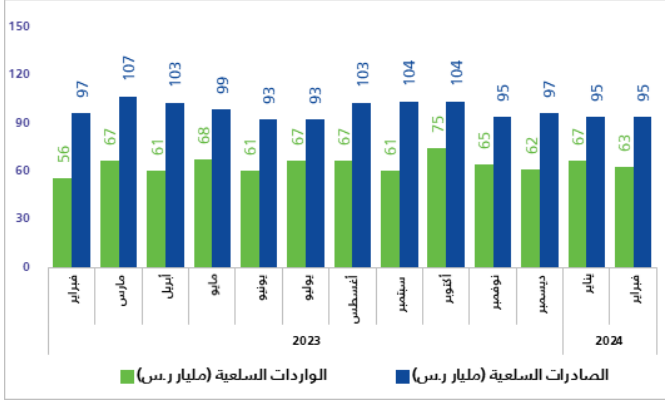


ارتفاع الصادرات غير البترولية بنسبة 4.4% في فبراير 2024

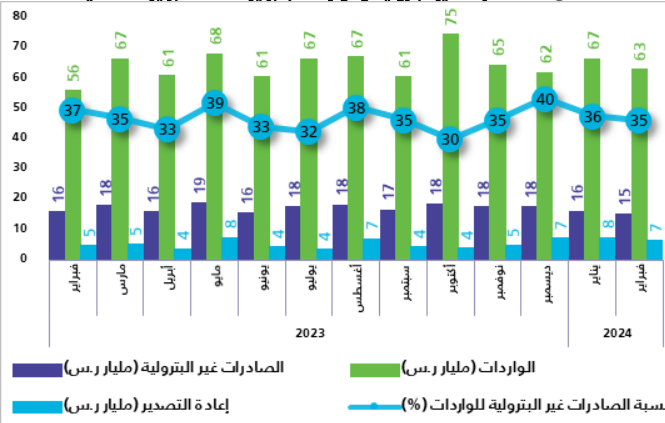
سجلت الصادرات غير البترولية والتي تشمل إعادة التصدير ارتفاعاً بنسبة 4.4% مقارنة بشهر فبراير 2023م، في حين انخفضت الصادرات الوطنية غير البترولية باستثناء إعادة التصدير إلى 4.1%، وارتفعت قيمة السلع المعاد تصديرها إلى ما نسبته 32.3% في نفس الفترة، بينما انخفضت الصادرات السلعية في شهر فبراير 2024م بنسبة 2.0% عن شهر فبراير 2023م؛ وذلك نتيجة لانخفاض الصادرات البترولية بنسبة 3.8%، فيما انخفضت نسبة الصادرات البترولية من مجموع الصادرات الكلي في شهر فبراير 2024م إلى 77.0% مقارنة بنسبة 78.4% في الشهر نفسه من العام الماضي.

وعلى صعيد الواردات فقد ارتفعت في شهر فبراير 2024م بنسبة 12.3%، وبالنظر للميزان التجاري السلعي، فقد انخفض الفائض بنسبة 21.8% عن نفس الشهر من العام السابق، وبالمقارنة مع الشهر السابق يناير 2024م فقد ارتفعت قيمة الصادرات السلعية بنسبة 0.1%، بينما انخفضت قيمة الصادرات غير البترولية شاملة إعادة التصدير بنسبة 8.5%، كذلك انخفضت قيمة الواردات بنسبة 5.4%، بينما سجل فائض الميزان التجاري السلعي ارتفاعاً بنسبة 13.0% بالمقارنة مع يناير 2024م.

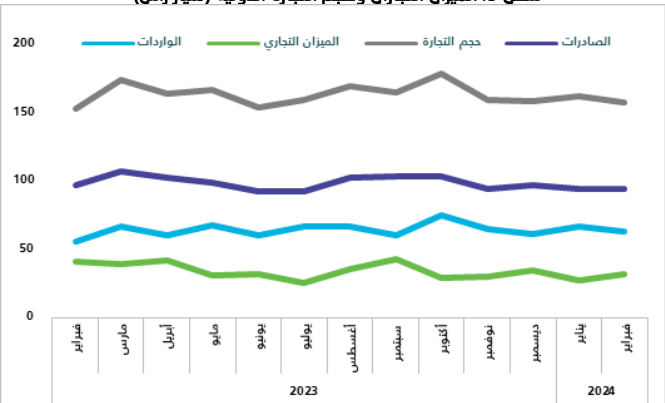
شكل 1. التجارة الدولية (فبراير 2023 - فبراير 2024م)



شكل 2. الصادرات غير البترولية والواردات (فبراير 2023 - فبراير 2024م)



شكل 3. الميزان التجاري وحجم التجارة الدولية (مليار ر.س.)



البيانات الوصفية

تعتمد إحصاءات التجارة الدولية على السجلات الإدارية من هيئة الزكاة والضريبة والجمارك (غير بترولية) ووزارة الطاقة (بترولية). ويتم تصنيف صادرات وواردات المملكة السلعية وفقاً للنظام المنسق لتوصيف السلع الأساسية وترميزها 2022 والمعروفة أيضاً باسم النظام المنسق HS، والتي تحتفظ بها منظمة الجمارك العالمية WCO. ويُنح النظام المنسق للدول تصنيف المنتجات المتداولة في نظام دولي موحد لأسماء المنتجات ورموزها، وتندرج الصادرات البترولية تحت تصنيف الصادرات السلعية في الفصل 27 "وقود معدني، زيوت وشموع" من دليل النظام المنسق HS، والصادرات غير البترولية تتبع بقية الصادرات السلعية (بما فيها البتروكيماويات). بيانات 2024 أولية.

لمزيد من المعلومات اضغط رابط [البيانات الوصفية](#)

انخفاض نسبة الصادرات السلعية غير البترولية للواردات إلى 34.6%

انخفضت نسبة الصادرات غير البترولية (شاملة إعادة التصدير) إلى الواردات في شهر فبراير 2024م حيث حققت ما نسبته 34.6% مقابل 37.3% في شهر فبراير 2023م؛ وذلك نتيجةً للارتفاع الكبير للواردات، والذي بلغ (12.3%) مقابل الارتفاع في الصادرات غير البترولية والتي بلغت (4.4%) خلال هذه الفترة. (شكل 2)

منتجات الصناعات الكيماوية من أهم سلع الصادرات غير البترولية

تعدُّ "منتجات الصناعات الكيماوية" من أهم سلع الصادرات غير البترولية حيث شكلت 25.0% من إجمالي الصادرات غير البترولية، وقد انخفضت عن شهر فبراير 2023م بنسبة 21.0%، تليها "اللحائذ والمطاط ومصنوعاتها" (تمثل 24.1% من إجمالي الصادرات غير البترولية) والتي ارتفعت بنسبة 8.3% عن شهر فبراير 2023م.

في المقابل كانت أهم السلع المستوردة "الآلات والأجهزة والمعدات الكهربائية وأجزاؤها" والتي تشكل (21.5% من إجمالي الواردات) وقد ارتفعت بنسبة 14.6% عن شهر فبراير 2023م، ثم "معدات النقل وأجزاؤها" وهي تشكل 11.5% من إجمالي الواردات والتي انخفضت بنسبة 12.7% عن شهر فبراير 2023م.

الصين هي الشريك الرئيسي للمملكة في التجارة السلعية

تعد الصين الوجهة الرئيسية لصادرات المملكة والتي شكلت ما نسبته 13.2% من إجمالي الصادرات في شهر فبراير 2024م، تليها الهند (9.9% من إجمالي الصادرات) ثم اليابان (9.0% من إجمالي الصادرات)، وكانت كلٌّ من كوريا الجنوبية، والإمارات العربية المتحدة، وبولندا، ومصر، والولايات المتحدة الأمريكية، وفرنسا، والبحرين، من بين أهم 10 دول تم التصدير إليها، وبلغ مجموع صادرات المملكة إلى تلك الدول العشر ما نسبته 66.6% من إجمالي الصادرات.

كما تحتل الصين المرتبة الأولى لواردات المملكة والتي شكلت ما نسبته 19.9% من إجمالي الواردات في شهر فبراير 2024م، تليها الولايات المتحدة الأمريكية (8.0% من إجمالي الواردات) ثم الهند (7.0% من إجمالي الواردات)، وكانت كلٌّ من الإمارات العربية المتحدة، ومصر، وسويسرا، وألمانيا، واليابان، وإيطاليا، وكوريا الجنوبية، من بين أهم 10 دول تم الاستيراد منها، وبلغ مجموع قيمة واردات المملكة من تلك الدول العشر ما نسبته 63.8% من إجمالي الواردات.

أهم خمسة منافذ جمركية للواردات

يعد ميناء الملك عبد العزيز بالدمام من أهم الموانئ التي عبرت من خلالها البضائع إلى المملكة والتي تعادل 26.7% من إجمالي الواردات في شهر فبراير 2024م، تليها المنافذ الرئيسية الأخرى وهي: ميناء جدة الإسلامي بنسبة 18.1%، ومطار الملك خالد الدولي بالرياض بنسبة 14.4%، ومطار الملك عبد العزيز الدولي بجدة بنسبة 8.0%، ومطار الملك فهد الدولي بالدمام بنسبة 6.5%. وشكَّلت هذه المنافذ الخمسة نسبة 73.7% من إجمالي الواردات السلعية للمملكة.