



ارتفعت الصادرات غير البترولية والبترولية بنسبة ٤٦,٣% و ١٠٩,١% في شهر أبريل ٢٠٢١م

سجّلت الصادرات السلعيّة في شهر أبريل ٢٠٢١م ارتفاعاً عن شهر أبريل ٢٠٢٠م بنسبة (٨٧,٠%)، حيث بلغت قيمتها ٧١,٣ مليار في شهر أبريل ٢٠٢١م، مرتفعةً عن ٣٨,١ مليار في شهر أبريل ٢٠٢٠م؛ وذلك نتيجة لارتفاع الصادرات البترولية بمقدار بلغ ٢٧,٠ مليار، بنسبة (١٠٩,١%)، وقد ارتفعت نسبة الصادرات البترولية من مجموع الصادرات الكلي من (٦٤,٨%) في شهر أبريل ٢٠٢٠م إلى (٧٢,٥%) في شهر أبريل ٢٠٢١م. بينما انخفضت قيمة الصادرات السلعيّة بالمقارنة مع الشهر السابق (مارس ٢٠٢١م) بمقدار بلغ ٣,٥ مليار وبنسبة (-٤,٦%).

سجّلت الصادرات غير البترولية ارتفاعاً بنسبة (٤٦,٣%) بالمقارنة مع شهر أبريل ٢٠٢٠م، حيث سجّلت ١٩,٦ مليار مقابل ١٣,٤ مليار، وكانت أهم السلع 'اللدائن والمطاط ومصنوعاتها' (تمثل ٣٣,٥% من إجمالي الصادرات غير البترولية) قد ارتفعت بنسبة ٤١,٩% بمقدار بلغ ١,٩ مليار، و'منتجات الصناعات الكيماوية وما يتصل بها' (تمثل ٣,٥% من إجمالي الصادرات غير البترولية) قد ارتفعت بنسبة ٥٤,٦% بمقدار بلغ ٢,١ مليار عن شهر أبريل ٢٠٢٠م، بينما انخفضت قيمة الصادرات غير البترولية بالمقارنة مع الشهر السابق (مارس ٢٠٢١م) بمقدار بلغ ٢,٨ مليار، وبنسبة (-١٢,٦%).

سجّلت الواردات في شهر أبريل ٢٠٢١م ارتفاعاً نسبته (١٧,٤%) عن شهر أبريل ٢٠٢٠م بمقدار بلغ ٧,٣ مليار؛ حيث بلغت قيمتها ٤٩,١ مليار في شهر أبريل ٢٠٢١م، مقابل ٤١,٨ مليار في شهر أبريل ٢٠٢٠م؛ وذلك نتيجة لارتفاع أسعار السلع مقارنةً بشهر أبريل ٢٠٢٠م، وكان أكثرها تأثيراً 'اللؤلؤ؛ الأحجار الكريمة؛ المجوهرات المقلدة' بنسبة (١٧٢٣,٧%) و'الآلات والأجهزة والمعدات الكهربائية وأجزائها' بنسبة (٢٣,٤%). كما انخفضت قيمة الواردات بالمقارنة مع الشهر السابق (مارس ٢٠٢٠م) بمقدار بلغ ١,٦ مليار، وبنسبة ٣,١%.

ارتفاع نسبة الصادرات السلعيّة غير البتروليّة للواردات إلى (٤٠,٠%) في شهر أبريل ٢٠٢١م

ارتفعت نسبة الصادرات غير البترولية للواردات إلى (٤٠,٠%) في شهر أبريل ٢٠٢١م مقابل (٣٢,١%) في شهر أبريل ٢٠٢٠م، كنتيجة للارتفاع العالى للصادرات غير البترولية (٤٦,٣%) عن الارتفاع في الواردات (١٧,٤%) خلال هذه الفترة.

الصين هي الشريك الرئيس للمملكة العربية السعودية في التجارة السلعيّة في شهر أبريل ٢٠٢١م

في شهر أبريل ٢٠٢١م بلغت قيمة صادرات المملكة العربية السعودية إلى الصين ١٢,٩ مليار، مما يجعل هذه الدولة هي الوجهة الرئيسة للصادرات، تليها الهند واليابان، بقيمة بلغت ٨,٠ مليار، ٦,٢ مليار، على التوالي، وكانت كوريا الجنوبية والولايات المتحدة الأمريكية والامارات العربية المتحدة ومصر وايطاليا وهولندا وبلجيكا، من بين أهم (١٠) دول تم التصدير إليها، وبلغ مجموع صادرات المملكة العربية السعودية إلى تلك الدول العشر ٤٨,٥ مليار، وهو ما يمثل نسبة (٦٧,٩%) من إجمالي الصادرات.

بلغت قيمة الواردات من الصين ٩,٢ مليار في شهر أبريل ٢٠٢١م، مما يجعل هذه الدولة تحتل المرتبة الأولى لواردات المملكة العربية السعودية، تليها الامارات العربية المتحدة، والولايات المتحدة الأمريكية بقيمة بلغت ٤,٧ مليار ٣,٩ مليار، على التوالي، وكانت الهند واليابان والمانيا وكندا وايطاليا وهولندا وفرنسا من بين أهم (١٠) دول تم الاستيراد منها، وبلغ مجموع قيمة واردات المملكة العربية السعودية من تلك الدول العشر ٣١,٣ مليار، وهو ما يمثل نسبة ٦٣,٨% من إجمالي الواردات.

أهم خمسة منافذ جمركيّة للواردات خلال شهر أبريل ٢٠٢١م

يعد ميناء جدة الإسلامي من أهم الموانئ التي عبرت من خلالها البضائع إلى المملكة بقيمة قدرها ١٢,٦ مليار أي ما يعادل ٢٥,٧% من إجمالي الواردات، تليها المنافذ الرئيسة الأخرى وهي: ميناء الملك عبدالعزيز بالدمام بنسبة (١٩,٤%)، ومطار الملك خالد الدولي بالرياض بنسبة (١٤,٨%)، ومطار الملك فهد بالدمام بنسبة (٦,٦%)، والبطحاء بنسبة (٦,٥%). وشكّلت هذه المنافذ الخمسة نسبة (٧٢,٩%) من إجمالي الواردات السلعيّة للمملكة.

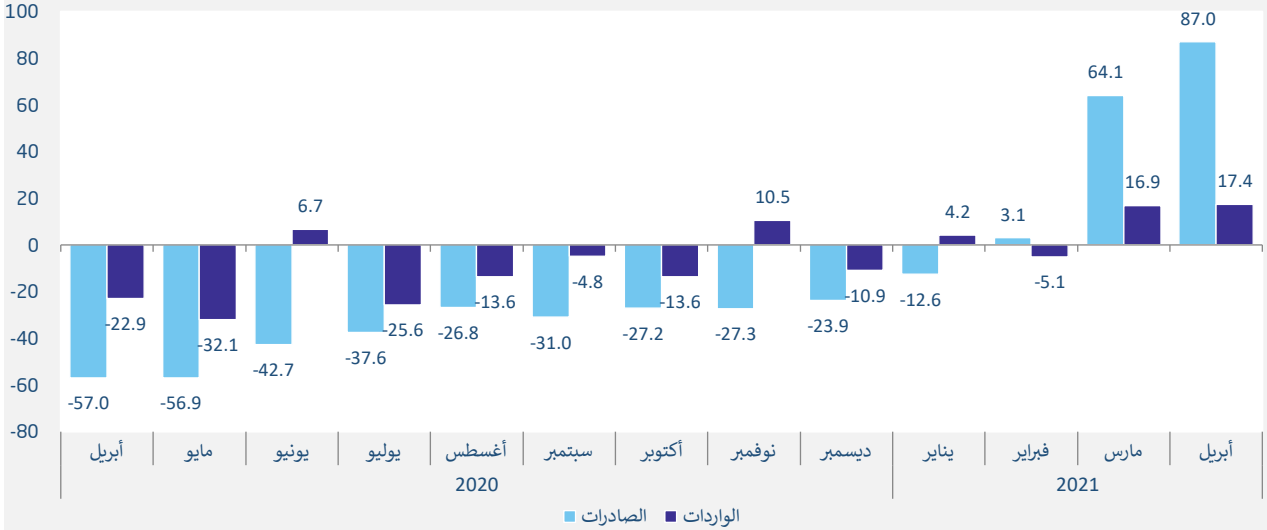
منهجية تقرير التجارة الخارجية

تعتمد إحصاءات الهيئة بشأن التجارة الخارجية حاليًا على السجّلات الإداريّة من الجمارك السعودية (غير بترولية) ووزارة الطاقة (بترولية) ويتم تصنيف صادرات وواردات المملكة السلعيّة وفقًا للنظام المنسق لتوصيف السلع



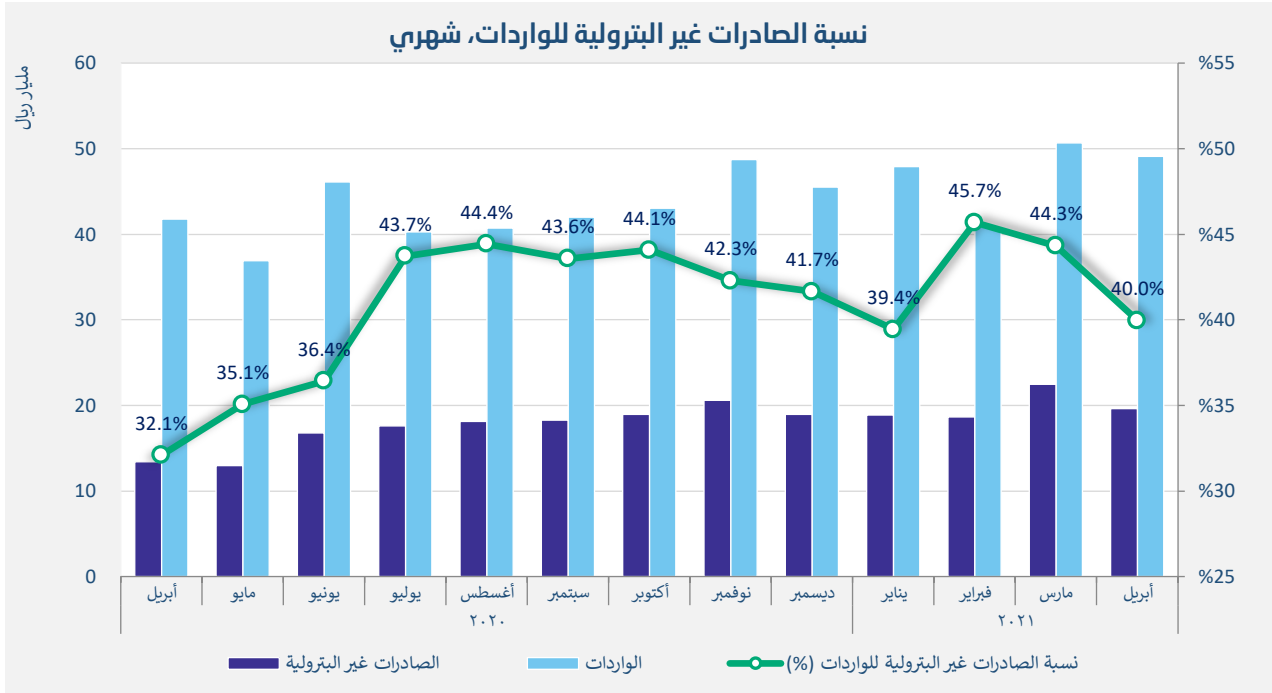
الأساسية وترميزها (٢٠١٧م) والمعروفة أيضًا باسم النظام المنسق (HS)، والتي تحتفظ بها منظمة الجمارك العالمية (WCO)، ويتيح النظام المنسق للدول تصنيف المنتجات المتداولة في نظام دولي موحد لأسماء المنتجات ورموزها، وتندرج الصادرات البترولية تحت تصنيف الصادرات السلعية في الفصل ٢٧ "وقود معدني، زيوت وشموع" من دليل النظام المنسق HS، والصادرات غير البترولية تتبع بقية الصادرات السلعية (بما فيها البتروكيماويات).

التغير السنوي في التجارة الخارجية (%)



الصادرات والواردات السلعية والميزان التجاري وحجم التجارة، شهري (مليون ريال)

الميزان التجاري (=A-B)	حجم التجارة (=A+B)	الواردات السلعية (B)	الصادرات السلعية (A)	الشهر	السنة
-٣٦٥١	٧٩٩٢٩	٤١٧٩٠	٣٨١٣٩	أبريل	٢٠٢٠
٤١٩	٧٤٢٥١	٣٦٩١٦	٣٧٣٣٥	مايو	
-١٩٦١	٩٠٣٢٥	٤٦١٤٣	٤٤١٨٢	يونيو	
١٠٧٨٧	٩١٣٨٣	٤٠٢٩٨	٥١٠٨٥	يوليو	
١٥٣٨١	٩٦٨٥٩	٤٠٧٣٩	٥٦١٢٠	أغسطس	
١١٣٨٠	٩٥٣٧٠	٤١٩٩٥	٥٣٣٧٥	سبتمبر	
١٢٨٦٧	٩٨٩٣٧	٤٣٠٣٥	٥٥٩٠٢	أكتوبر	
١٠٠٩١	١٠٧٥٢١	٤٨٧١٥	٥٨٨٠٦	نوفمبر	
١٩٨٥٦	١١٠٨١٤	٤٥٥٤٧٩	٦٥٣٣٥	ديسمبر	
٢٤٠٠٠	١١٩٨٧٤	٤٧٩٣٧	٧١٩٣٧	يناير	٢٠٢١
٢٤٩٧٢	١٠٦٦٥٦	٤٠٨٤٢	٦٥٨١٤	فبراير	
٢٤١١٣	١٢٥٤٢٧	٥٠٦٥٧	٧٤٧٧٠	مارس	
٢٢٢٢٩	١٢٠٣٩٣	٤٩٠٨٢	٧١٣١١	أبريل	



التجارة الخارجية حسب أقسام النظام المنسق (مليون ريال)

القسم	الوصف	الصادرات السلعية		الواردات السلعية	
		أبريل ٢٠٢١	أبريل ٢٠٢٠	أبريل ٢٠٢١	أبريل ٢٠٢٠
١	الحيوانات الحية والمنتجات الحيوانية.	٤٨	٤٨	١٠٧٢٧	١٠٥٨١
٢	منتجات نباتية.	١٧١	١٥٥	٣٠٣٧	٣٠٢١٢
٣	شحوم ودهون وزيوت حيوانية أو نباتية ومنتجات تفككها؛ دهون غذائية محضرة؛ شموع من أصل حيواني أو نباتي.	٧٦	١١	٢٤٩	٢١٥
٤	منتجات صناعة الأغذية؛ مشروبات؛ سوائل كحولية وخل؛ تبغ وأبدال تبغ مصنعة.	٤٦١	٥٤٢	٢٠٤٧٦	٢٠٤٣٥
٥	المنتجات المعدنية.	٢٤٠٨٥٦	٥٢٠١٢٦	٢٠٤٣٦	١٠٤٢٩
٦	منتجات الصناعات الكيماوية وما يتصل بها.	٣٠٨٧١	٥٠٩٨٥	٥٠١٥٨	٤٠٤٨٦
٧	لدائن ومصنوعاتها؛ مطاط ومصنوعاته.	٤٠٦٢٨	٦٠٥٦٨	١٠٧١٣	١٠٦٣٢
٨	صلال وجلود خام وجلود مذبوغة وجلود بفراء ومصنوعات هذه المواد؛ أصناف عدة الحيوانات والسراجة؛ لوازم السفر؛ حقائب يدوية وأوعية مماثلة لها؛ مصنوعات من مصارين الحيوانات (عدا مصارين دودة القز).	٦	١٨	١١٣	٧٩
٩	خشب ومصنوعاته؛ فحم خشبي؛ فلين ومصنوعاته؛ مصنوعات من القش، أو من الحلفاء، أو من مواد الضفر الأخرى؛ أصناف صناعاتي الحُصُر والسلال.	١	٢٢	٣٩٤	٤٧٧
١٠	عجائن من خشب أو من مواد ليفية سليولوزية أخرى؛ ورق أو ورق مقوى (نفايات وفضلات) بغرض إعادة التصنيع (مسترجعة)؛ ورق وورق مقوى ومصنوعتهما.	٣٣	١٩١	٥٠٧	٤٨١
١١	مواد نسيجية ومصنوعات من هذه المواد.	١٣١	٢٣١	١٠٧٥١	١٠١٤٥



القسم	الوصف	الصادرات السلعية		الواردات السلعية	
		أبريل ٢٠٢١	أبريل ٢٠٢٠	أبريل ٢٠٢١	أبريل ٢٠٢٠
١٢	أحذية، أغطية رأس، مظلات مطر، مظلات شمس، عصي مشى، عصي بمقاعد، سياط، وسياط الفروسية، أجزاء هذه الأصناف؛ ريش محضر وأصناف مصنوعة منه؛ أزهار اصطناعية؛ مصنوعات من شعر بشري.	٢	٦	١٥٩	٣.٩
١٣	مصنوعات من حجر أو جص أو إسمنت أو حرير صخري (أسبستوس) أو ميكا أو من مواد مماثلة؛ مصنوعات من خزف؛ زجاج ومصنوعاته.	٩٤	١٥٣	٦.٩	٥٧٤
١٤	لؤلؤ طبيعي أو مستنبت، أحجار كريمة أو شبه كريمة، معادن ثمينة، معادن عادية مكسوة بقشرة من معادن ثمينة، مصنوعات من هذه المواد؛ حلى الزينة (مقلدة)؛ نقود.	٢٥٥	٣٨٩	١.٨	١,٩٧٦
١٥	معادن عادية ومصنوعاتها.	٩٦٦	١,٧٦٣	٤,٢١١	٣,٩٢٨
١٦	آلات وأجهزة آلية، معدات كهربائية، أجزاءها، أجهزة تسجيل وإذاعة الصوت والصورة وأجهزة تسجيل وإذاعة الصوت والصورة فى الإذاعة المرئية (التلفزيون)، أجزاء ولوازم هذه الأجهزة.	٥٥.	٩٢٣	٧,٦٣١	٩,٤٢.
١٧	عربات، طائرات، بواخر، ومعدات نقل مماثلة.	١٠.٩٧	١,٢٩٣	٨,٤٦٧	٩,٥٣٢
١٨	أدوات وأجهزة للبصريات أو للتصوير الفوتوغرافى أو للتصوير السينمائى، أو للقياس، أو للفحص والضبط الدقيق، أدوات وأجهزة للطب أو الجراحة، أصناف صناعة الساعات، أدوات موسيقية، أجزاء ولوازم هذه الأدوات والأجهزة.	١٢٢	١٥٩	١,٤٤٦	١,٣٦٥
١٩	أسلحة وذخائر، أجزاؤها ولوازمها.	٢	٧	٣٩.	٤٦٥
٢٠	سلع ومنتجات متنوعة.	١١٢	١٥٦	٩١٦	١٠.٢٤
٢١	تحف فنية، قطع للمجموعات وقطع أثرية.	١.	٣٤	٦٨٣	٩٢٦
	الإجمالي	٣٨٠,١٣٩	٧١٠,٣١١	٤١,٧٩.	٤٩٠.٨٢

الروابط: الجداول المنهجية