



الهيئة العامة للإحصاء  
General Authority for Statistics

## مسح نشاط التشييد والبناء 2018



## المحتويات:

رقم الصفحة	الموضوع	الرقم المسلسل
٢	المحتويات	١
٣	مقدمة النشر	٢
٤	مصادر البيانات	٣
٤	الأهداف	٤
٤	المصطلحات والمفاهيم المرتبطة بمسح نشاط التشييد والبناء.	٥
٧	التغطية الزمانية والمكانية.	٦
٧	التصنيفات الإحصائية المستخدمة	٧
٨	اختيار العينة.	٨
٨	أدوات جمع البيانات.	٩
٩	أسلوب جمع البيانات.	١٠
١٠	إعداد النتائج ومراجعتها.	١١
١٠	نشر البيانات.	١٢
١٢	إجراءات الجودة المطبقة.	١٣
١٣	المستفيدون من النشرة وأوجه الاستفادة	١٤



## مقدمة:

انطلاقاً من رسالة الهيئة العامة للإحصاء المتمثلة في تقديم منتجات وخدمات إحصائية مّحدثة ذات قيمة مضافة تتميز بالدقة والشمولية والمصداقية، وفقاً لأفضل المعايير والممارسات الدولية، والريادة في تطوير القطاع الإحصائي لدعم اتخاذ القرار، ولتحقيق رؤية الهيئة المتمثلة في أن تكون المرجع الإحصائي الأكثر تميّزاً وابتكاراً لدعم التنمية الاقتصادية والاجتماعية في المملكة العربية السعودية، فقد طورت الهيئة كافة منتجاتها الإحصائية لتنسجم مع إجراءات العمل المعتمّدة لدى المنظمات الدولية ذات العالقة بتطوير المنتجات الإحصائية. ومن هذه المنتجات التي تقدمها الهيئة " نشرة مسح نشاط التشييد والبناء " وما تحويه من نتائج ومخرجات عن مسح نشاط التشييد والبناء الذي تنفذه الهيئة العامة للإحصاء منذ عام ٢٠١٨م بشكل سنوي، وهو عبارة عن دراسة علمية سنوية منتظمة ومستمرة عن خصائص ومكونات أعمال التشييد للمباني، وأعمال التشييد الخاصة للأعمال الهندسية المدنية وأنشطة التشييد المتخصصة كجزء من عملية لتشييد، وتأمّل الهيئة أن تكون البيانات الواردة في هذه النشرة عوناً للباحثين وواضعي السياسات، والمستثمرين.

وتتقدم الهيئة العامة للإحصاء بالشكر والتقدير لكافة الشركاء والعملاء من الجهات المعنية بمسح نشاط التشييد والبناء على تعاونهم معها في إنجاز هذه النشرة، كما تتقدم بوافر الشكر لأصحاب المنشآت على ما قدموه من تجاوب مع استمارة المسح، حيث كان لتعاونهم أكبر الأثر بعد توفيق الله في إصدارها، وتأمّل الهيئة العامة للإحصاء من الجميع تزويدها بالمقترحات والملاحظات حول هذه النشرة على البريد الإلكتروني [info@ststs.gov.sa](mailto:info@ststs.gov.sa) فمن شأن ذلك تحسين محتوى النشرة وإضفاء المزيد من عمليات التطوير على النشرات القادمة.

والله الموفق ...

**الهيئة العامة للإحصاء**

## مصادر البيانات في نشرة مسح نشاط التشييد والبناء

تعتمد النشرة في بياناتها على المسح الميداني (مسح نشاط التشييد والبناء) والذي تُجريه الهيئة العامة للإحصاء بشكل سنوي، وهو مسح ميداني يندرج تحت تصنيف (الإحصاءات الاقتصادية) يتم فيه جمع المعلومات من خلال زيارة عينة ممثلة لكافة منشآت نشاط التشييد والبناء في كافة المناطق الإدارية في المملكة العربية السعودية، واستيفاء استمارة إلكترونية تحتوي على عدد من الأسئلة، ومن خلاله يتم توفير تقديرات ومؤشرات تتعلق بنشاط التشييد والبناء حسب عدد من الخصائص الاقتصادية.

## الأهداف

- ١) معرفة نسبة مساهمة قطاع التشييد والبناء في الناتج المحلي الإجمالي.
- ٢) التعرف على متوسط عدد العاملين في القطاع حسب الجنسية.
- ٣) التعرف على تعويضات العمال (نصيب العامل من الأجر النقدية).
- ٤) معرفة إنتاجية العامل من الإنتاج الإجمالي.
- ٥) معرفة معدل نمو قطاع التشييد.
- ٦) توفير بيانات تساهم في معرفة حجم قطاع التشييد في الاقتصاد المحلي.



## المصطلحات والمفاهيم المرتبطة بإحصاءات نشاط التشييد والبناء

### ١.١. المنشأة:

هي وحدة عمل اقتصادية ذات كيان قانوني لها موقع ثابت يزاول فيها نشاطًا اقتصاديًا معينًا يملكها شخص أو مجموعة أشخاص أو شركة أو قطاع شبه حكومي أو مؤسسة، وهي أصغر وحدة اقتصادية يمكن أن تتوفر لديها بيانات عن المشتغلين وتعويضاتهم المالية بالإضافة إلى النفقات والإيرادات والتكوينات الرأسمالية.

### ٢.٢. النشاط الاقتصادي:

هو جميع ما تمارسه أو تقدمه المؤسسة من أعمال أو خدمات تحقق لها عائدًا وأحيانًا لا تجني المؤسسة من أعمالها مردودًا ماديًا كما هي الحال في الجمعيات الخيرية التي تعتمد على التبرعات.

### ٣.٣. المشتغلون:

هم جميع الأفراد (السعوديون وغير السعوديين) الذين يؤدون العمل في المؤسسة فعليًا بأجر أو بدون أجر، وأصحاب المؤسسة أو ذوهم أو المستخدمون لديهم، سواءً عملوا وقت الدوام كاملًا أو جزءًا منه، وسواءً كانوا دائمين أو مؤقتين ذكورًا كانوا أو إناثًا، ويشمل الشركاء ورؤساء مجالس الإدارات وأعضاءها في الشركات المساهمة، كما يشمل أيضًا المشتغلين الذين يتمتعون بإجازات مدفوعة الأجر.

## ٤.٣. عمال التشييد والبناء:

هم جميع العاملين بشكل مباشر في تنفيذ عمليات التشييد والبناء أو الأنشطة المتعلقة بالمنشأة، وقد تم تصنيف العمالة إلى عمال دائمين من عمال بدون مهارة بشكل عام، وعمال البناء، والسباك، والنجار، وعمال الهياكل الحديدية، وعمال الكهرباء، ومشغل الآلات والمعدات.

## ٥.٣. تعويضات المشتغلين:

تشمل جميع المبالغ مستحقة الدفع بصفة دورية من قبل المؤسسة للمشتغلين لديها خلال العام من أجور ورواتب مقابل ساعات العمل العادية وما يُعطى لهم من علاوات ثابتة بالإضافة إلى كل أنواع المزايا والبدلات مثل: المسكن والتأمينات الاجتماعية.

## ٦.٣. الرواتب والأجور:

هي كافة المدفوعات النقدية التي تُدفع بصورة دورية من قبل المنشأة للمشتغلين لديها مقابل ساعات العمل العادية، وما يُعطى له من علاوات ثابتة قبل إجراء أي استقطاعات من قبل صاحب العمل.

## ٧.٣. المزايا والبدلات:

هي المزايا الإضافية المدفوعة سواءً كانت نقدًا أو عينًا كبديل السكن والنقل والتأمين والتدريب وغيرها من المزايا والبدلات.

## ٨.٣. النفقات التشغيلية:

تمثل جميع ما تنفقه المؤسسة نتيجة مزاولة النشاط الاقتصادي الذي تقوم به، سواءً كانت هذه المستلزمات مشتراة في نفس العام أو مسحوبة من مخزون تم شراؤه في سنوات سابقة.

## ٩.٣. الإيرادات التشغيلية:

هي كافة الإيرادات النقدية المتحققة نتيجة ممارسة المؤسسة لنشاطها الرئيسي أو الأنشطة الثانوية الأخرى، كبيع وتسويق منتجاتها أو مقابل تقديم خدمات للمستهلكين، كما تشمل المبيعات من البضائع والعوائد المقبوضة نظير التشغيل، وتشمل هذه الإيرادات قيمة المبيعات من المنتجات المصنعة بالإضافة إلى إيرادات تشغيلية أخرى ترتبط بأنشطة المؤسسة الثانوية وتشمل إيرادات الخدمات الصناعية وإيرادات بيع مخلفات الإنتاج وتأجير مباني وأراضي غير زراعية، وكذلك تأجير آلات ومعدات.

## ١٠.٣. إنتاجه المشتغل:

هي حجم أو عدد الوحدات التي ينتجها المشتغل خلال فترة معينة، وتعرف أيضًا بأنها مقياس للكفاءة التي تحول بها المنشأة المدخلات إلى مخرجات.

## ١١.٣. المهنة:

هي نوع العمل الرئيسي الذي يمارسه المشتغل ويقضي فيه معظم وقته خلال فترة الإسناد الزمني.

## ١٢,٣. المشروع:

هو نشاط تستخدم فيه موارد معينة وتنفق من أجله الأموال للحصول على منافع متوقعة خلال فترة زمنية معينة.

## ١٣,٣. المواد الأولية:

هي كافة المواد التي يتم استخدامها في العملية الإنتاجية مثل عمليات إنشاء وإقامة المباني والإنشاءات المختلفة بشكل عام، ومنها الحديد والأخشاب والألومنيوم والإسمنت والخرسانة ... إلخ.

## ١٤,٣. المستلزمات السلعية:

هي قيم كافة المستلزمات السلعية المحلية والمستوردة المستخدمة من قبل المنشأة سواءً داخلية في تركيب السلع المنتجة (كالمواد الأولية) أو اللازمة لإنتاجها وكذلك الأدوات المكتبية وقطع الغيار والوقود والزيوت وتكاليف استهلاك الكهرباء والماء ... إلخ.

## ١٥,٣. مستلزمات خدمية:

هي قيم كافة المستلزمات الخدمية التي تستخدمها المنشأة في أعمالها من تكاليف البريد والهاتف ومصاريف تدريب وانتداب ومصاريف سفر، واستئجار الآلات والمعدات وإيجار المباني والأراضي غير الزراعية وما تتحمله المنشأة نظير الاستشارات القانونية أو خدمات مقدمة من الآخرين ... إلخ.

## ١٦,٣. التغيير في الأصول والالتزامات:

القيمة الدفترية للأصول (الموجودات) وما يحدث عليها من تغيرات في شكل إضافات مشتتة أو من الإنتاج الذاتي مطروحًا منها المبيعات، أو المستبعد من هذه الأصول وقيمة الإهلاك السنوي.

## ١٧,٣. خدمات صناعية من الغير:

يقصد بها كل ما أنفقته المنشأة على شراء خدمات صناعية من الغير مثل الحصول على تركيبات وأعمال صناعية مقدمة بواسطة الشركات الصناعية لزوم إنجاز التشييد والبناء المطلوب.

## ١٨,٣. خدمات صناعية مقدمة للغير:

يقصد بها كل ما حصلت عليه المنشأة من تقديم خدمات صناعية للغير مثل تقديم تركيبات وأعمال صناعية لزوم إنجاز التشييد والبناء المطلوب للشركات الأخرى.

## ١٩,٣. قيمة ما تم تنفيذه خلال السنة:

هي قيمة العقود الخاصة بأعمال التشييد السارية التي تم إنجازها بواسطة المنشأة خلال سنة.

## ٢٠,٣. تقنيات البناء الحديث:

التقنيات الحديثة المستخدمة في البناء وتشمل تقنية (الطاقة الشمسية، طباعه مجسمات ثلاثية الأبعاد، نموذج ثلاثي الأبعاد) والبرامج التقنية المستخدمة في تصميم البناء (البرامج الإلكترونية المتطورة).

## ٢١,٣. أهم المؤشرات:

اعتمدت الهيئة في احتساب مؤشرات نشاط التشييد والبناء على المعادلات المعتمدة ضمن المعايير الدولية، ويتم احتساب المؤشرات وفق المعادلات التالية:

المؤشر / المتغير	معادلة الاحتساب
صافي القيمة الدفترية في نهاية العام:	= صافي القيمة الدفترية في بداية العام - قسط الهالك السنوي + الإضافات - الاستبعادات (-/+ ) التغير الناتج عن إعادة تقييم الأصول (+/-) التغيرات الأخرى.
جملة الالتزامات المالية (في بداية ونهاية العام):	= جملة الأصول غير المالية + جملة الأصول المالية (في بداية ونهاية العام)
المستخدم من المستلزمات السلعية والخدمية:	= المشتري+ مخزون أول المدة - مخزون آخر المدة - المباع

## التغطية

### ٤,١,١. التغطية المكانية:

تغطي نشرة نشاط التشييد والبناء البيانات المتعلقة بنشاط التشييد والبناء لكافة المناطق الإدارية الـ (١٣) للمملكة العربية السعودية، حيث يغطي مسح نشاط التشييد والبناء المناطق التالية: (الرياض، ومكة المكرمة، والمدينة المنورة، والقصيم، والشرقية، وعسير، وتبوك، وحائل، والحدود الشمالية، وجازان، ونجران، والباحة، والجوف) عن طريق زيارة عينة من منشآت كل منطقة يتم اختيارها بطريقة علمية لتكون عينة ممثلة لمنشآت المنطقة.

### ٤,١,٢. التغطية الزمانية:

يتم خلال الفترة الزمنية المحددة لزيارة منشآت عينة المسح المستهدفة واستيفاء بيانات استمارة المسح، وتسند بيانات المسح عادةً للسنة المالية السابقة لفترة تنفيذه.

## التصنيفات الإحصائية المستخدمة

- التصنيف الوطني للأنشطة الاقتصادية.
- التصنيف السعودي للمهن.

## اختيار العينة

تم اختيار عينة المسح بتحديد ( . ٥٨٠) منشأة كعينة مختارة ومُمثلة لمجتمع المسح على مستوى المملكة وموزعة حسب المناطق الإدارية على النحو التالي:

وحدة المعاينة في مسح نشاط التشييد والبناء:  
تعدُّ المنشأة هي وحدة المعاينة في هذا المسح، وهي وحدة المعاينة الأساسية لعينة المسوح الاقتصادية، ويتم الاعتماد على حجم المنشأة والنشاط الاقتصادي لتوزيع مجتمع الدراسة إلى طبقات تُساهم في سحب عينة ممثلة لمجتمع الدراسة.

## أدوات جمع البيانات

استمارة جمع البيانات الميدانية: تم إعداد وتصميم استمارة المسح من قبل مختصي مسح نشاط التشييد والبناء في الهيئة العامة للإحصاء، وذلك وفقاً للتوصيات والمعايير الدولية، وقد تم عرضها على خبير في مجال إحصاءات نشاط التشييد والبناء خلال زيارته للهيئة العامة للإحصاء والجهات ذات العلاقة في مسح نشاط التشييد والبناء لأخذ مرنياته وملاحظاته عليها، وقد تمَّ إعداد صياغة الأسئلة بطريقة علمية محددة؛ بهدف توحيد صيغة توجيه السؤال من قبل الباحثين.



تم تقسيم الاستمارة إلى خمسة عشر قسمًا حسب الموضوع لزيادة كفاءة الاستمارة في تحقيق المواصفات الفنية لمرحلة العمل الميداني			
النشاط الاقتصادي	بيانات عامة	البيانات المتعلقة بالمشتغلين	تعويضات المشتغلين ومدفوعات توظيف العمالة المؤقتة
نسبة المشاركة في ملكية رأس المال	المشاريع التي قامت المنشأة بالعمل فيها خلال السنة	المستلزمات السلعية والخدمية المستخدمة خلال العام	النفقات التحويلية
البضائع المشتراة بغرض بيعها بنفس حالتها	الإيرادات التشغيلية	الإيرادات التحويلية	القيمة التقديرية للمشاريع وتوزيع تكاليفها التقديرية



التغيير في الأصول والالتزامات	الأصول والالتزامات المالية حسب القطاعات التنظيمية على أساس مِمَّن؟ وإلى مَن؟	أسعار المواد الأولية المستخدمة
-------------------------------	--	--------------------------------

وبعد اعتماد استمارة المسح تم تحويلها إلى استمارة إلكترونية يمكن التعامل معها من خلال نظام جمع البيانات المطور باستخدام الأجهزة اللوحية (Tablet devices) ، والذي يتميز بما يلي:

- ١- استعراض منطقة عمل الباحث الميداني (عينة المسح).
- ٢- الوصول إلى العينة (المنشأة) باستخدام الخريطة في الجهاز اللوحي.
- ٣- استيفاء البيانات بجودة عالية باستخدام قواعد تدقيق البيانات والتنقل (لاكتشاف أخطاء الإدخال والمدخلات اللامنتظية آلياً لحظة استيفاء البيانات).

التواصل بين الفئات الإشرافية من خلال إرسال واستقبال الملاحظات مع الباحث الميداني.

## أسلوب جمع البيانات



- تم اختيار العاملين المرشحين كباحثين ميدانيين الذين سيقومون بزيارة المنشآت لجمع بيانات مسح نشاط التشييد والبناء بناءً على عدة معايير عملية وموضوعية تتعلق بطبيعة العمل، مثل:
  - المستوى التعليمي.
  - الخبرة في الأعمال الميدانية.
  - الصفات الشخصية، مثل: حُسن السيرة والسلوك، وسلامة الحواس، واللياقة الطبية والنفسية.
  - اجتياز المرشح للبرنامج التدريبي لمسح نشاط التشييد البناء.
  - ألا يقل عمر المرشح عن ٢٠ سنة.
- تم تأهيل وتدريب جميع المرشحين (موظفي الهيئة، المتعاونين من منسوبي بعض الجهات الحكومية) وذلك من خلال برامج تدريبية خاصة.
- تم اعتماد أسلوب الاتصال المباشر بالمنشأة في عملية استيفاء استمارة المسح وجمع البيانات، حيث قام الباحث الميداني بزيارة المنشآت الواقعة ضمن عينة المسح بعد الوصول لها باستخدام الإحداثيات المدونة في الجهاز اللوحي والخرائط الإرشادية، والتعريف بنفسه، وإبراز الوثائق الرسمية التي تثبت هويته الإحصائية، كما وضع هدفه من الزيارة، وقدم نبذة عن المسح وأهدافه وأخذ الإذن لاستيفاء بيانات المنشأة مباشرة باستخدام استمارة مسح نشاط التشييد والبناء الإلكترونية.
- واستوفى الاستمارة الإلكترونية مشافهة من مالك المنشأة، وفي حال عدم وجود مالك المنشأة تم جمع البيانات من أي مسؤول في المنشأة مُلِمَّ بشؤونها.



- استخدم كافة الباحثين الميدانيين الأجهزة اللوحية لاستيفاء بيانات استمارة المسح بناءً على الإسناد الزمني المحدد.
- استخدم الباحثون الميدانيون في مختلف مناطق العمل بالمملكة خاصية "التزامن" المتوفرة على الأجهزة اللوحية لتحميل ونقل البيانات المستوفاة للمنشأة بشكل مباشر إلى قاعدة البيانات المرتبطة بها في المركز الرئيس بالهيئة، حيث تُخزّن بشكل معين تمهيداً لمراجعتها ومعالجتها لاحقاً.
- تطبيق (قواعد التدقيق) إلكترونيًا لضمان اتساق ودقة ومنطقية البيانات على استمارة مسح نشاط التشييد والبناء، وهي (قواعد إلكترونية تكتشف تعارض الإجابات) تم بناؤها من خلال ربط العلاقة المنطقية بين إجابات الاستمارة ومتغيراتها لتساعد الباحث الميداني في اكتشاف أي خطأ بشكل مباشر عند استيفاء بيانات الاستمارة مع مالك المنشأة، بحيث لا تسمح هذه القواعد المُبرمجة بتمرير الأخطاء إذا تعارضت الإجابة مع معلومة أو إجابة أخرى في الاستمارة.

- تم التحقق من صحة البيانات المُجمّعة عن طريق مراجعة البيانات من خلال الباحث الميداني نفسه والمفتش المسؤول عنه، والمشرف على عملية المسح في منطقة الإشراف، حيث خضعت جميع مناطق العمل لعملية مراقبة ومراجعة من غرفة جودة البيانات في المركز الرئيس بالهيئة، والتي تقوم أيضًا بضبط ومراقبة أداء جميع الفئات العاملة بالميدان تزامنًا مع وقت تنفيذ عملية جمع البيانات بدءًا من اليوم الأول إلى آخر يوم فيها.



## إعداد النتائج ومراجعتها

بعد أن تمت مراجعة البيانات المُجمّعة لمسح نشاط التشييد والبناء، تم القيام بعمليات الاحتساب واستخراج النتائج، وتحميل المخرجات وتخزينها على قاعدة البيانات، ومن ثمّ تمت عمليات المراجعة النهائية عن طريق المتخصصين في إحصاءات نشاط التشييد والبناء باستخدام تقنيات حديثة وبرمجية تم تصميمها لأغراض المراجعة والتدقيق.

## نشر البيانات

### أولاً: إعداد وتجهيز النتائج المصممة للنشر:

وفي هذه المرحلة قامت الهيئة بتحميل نتائج البيانات من قاعدة البيانات لمسوح نشاط التشييد والبناء، ثم تم إعداد وتجهيز جداول النشر والرسوم البيانية للبيانات والمؤشرات، وأضيفت لها البيانات الوصفية والمنهجية، وتم إعدادها باللغتين العربية والإنجليزية.

### ثانياً: إعداد المواد الإعلامية والإعلان عن صدور النشرة:

بعد أن قامت الهيئة مطلع العام الميلادي بنشر موعد إصدار النشرة عبر موقعها الرسمي على الإنترنت، تقوم في هذه المرحلة بإعداد المواد الإعلامية الخاصة للإعلان عن صدورها عبر كافة وسائل الإعلام، إضافة إلى منصات المختلفة في مواقع التواصل الاجتماعي، وتعلن عنها في اليوم المحدد للنشر، وتُنشر ابتداءً في



الموقع الرسمي بقوالب مختلفة كبيانات مفتوحة بصيغة Excel وذلك لضمان انتشارها ووصولها لكافة العملاء والمهتمين بنشاط التشييد والبناء، وإدراجها في المكتبة الإحصائية على الموقع.

ثالثاً: التواصل مع العملاء وتزويدهم بالنشرة:

إيماناً من الهيئة بأهمية التواصل مع العملاء من مستخدمي البيانات تقوم الهيئة فور صدور نشرة نشاط التشييد والبناء بالتواصل مع العملاء وتزويدهم بها، كما تستقبل أسئلة واستفسارات العملاء حول النشرة ونتائجها عبر مختلف القنوات الاتصالية ليتواصل عملاؤها معها لطلب البيانات حيث يتم استقبال الطلبات والاستفسارات عن طريق:

- الموقع الإلكتروني الرسمي للهيئة: [www.stats.gov.sa](http://www.stats.gov.sa)
- البريد الإلكتروني الرسمي للهيئة: [info@stats.gov.sa](mailto:info@stats.gov.sa)
- البريد الإلكتروني الخاص بدعم العملاء (Clients Support) [cs@stats.gov.sa](mailto:cs@stats.gov.sa)
- الزيارة الرسمية لمقر الهيئة الرسمي في الرياض أو أحد فروعها بمناطق المملكة.
- الخطابات الرسمية.
- الهاتف الإحصائي بالاتصال على رقم (٨١ . ٢٠ . ٩٢).



## إجراءات الجودة المطبقة

تخضع إحصاءات نشرة التشييد والبناء للعديد من إجراءات الجودة الفنية وذلك لضمان جودة البيانات الناتجة من هذا المسح، ومن هذه الإجراءات:

1. استخدام تقييمات المسوح السابقة لأغراض رصد عناصر القوة والضعف في تنفيذ المسح وتحسين إجراءات جمع البيانات الإحصائية.
2. تدريب واختبار الباحثين لضمان قدرة الباحث في الحصول على البيانات بطريقة مناسبة تتماشى مع أهداف المسح.
3. اختبار الوسائل الإلكترونية المستخدمة في جمع البيانات لأغراض التأكد من سلامة البيانات، وحمايتها في جميع مراحل تنفيذ المسح.
4. التقليل من عبء المستجيب من خلال استخدام الطرق الإحصائية المناسبة.
5. الالتزام بنشر النتائج حسب مواعيد النشر المحددة مسبقاً.

هذا بالإضافة إلى عدد من الإجراءات التي تقوم بها غرفة جودة البيانات بالهيئة أثناء عملية جمع البيانات الميدانية:

### غرفة جودة البيانات:

هي غرفة عمليات تعمل بشكل متزامن مع الأعمال الميدانية للمسوح مُهيأة بكافة وسائل المتابعة الإلكترونية وشاشات المراقبة والتتبع، ويقوم فيها المراقبون وإخصائيو الجودة بمراجعة اتساق البيانات، واكتشاف حالات الخطأ والقيم المتطرفة أثناء عملية جمع البيانات في الميدان من خلال متابعة ما يتم تعبئته من قبل الباحث الميداني بشكل آني وفوري، وتهدف إلى التحقق من اتباع الباحثين للتعليمات الخاصة بالمسح، و التحقق من منطقية وصحة البيانات، والتأكد من تطبيق جدول الزيارات المقررة للأسرة أو المنشأة، والتأكد من موثوقية ومنطقية البيانات ومراجعة بعض مؤشرات المسح المهمة للتأكد من دقة البيانات، وتقوم بعدة مهام أبرزها:

- مراجعة البيانات المُجمّعة، وإرسال الملاحظات إلى فِرَق العمل الميدانية على مختلف مستوياتها عن طريق النظام الآلي المكتبي المرتبط بالأجهزة اللوحية التي يحملها الباحثون لتصلهم الملاحظات بشكل آلي سريع في مواقع عملهم.
  - الاتصال هاتفياً بالمنشأة وطرح بعض الأسئلة في الاستمارة عليهم للتحقق من سلامة استيفاء الباحث للبيانات، ومدى التزامه بالتعليمات عند الزيارة، والحصول على البيانات المفقودة التي لم يتم تلقيها بعد، وتقديم الشكر لمُدلي البيانات على تعاونهم.
  - الرد على الاستفسارات الميدانية سواء من الباحثين الميدانية أو من مُدلي البيانات.
- التحقق من صحة موقع استيفاء الاستمارة من خلال مطابقة إحداثياتها مع الإحداثيات المسجلة في ملف العينة.



## المستفيدون من النشرة وأوجه الاستفادة

تستفيد من نشرة مسح نشاط التشييد والبناء كافة القطاعات الحكومية والخاصة ذات العلاقة بالمجال الاقتصادي في المملكة العربية السعودية، وتعد كل من وزارة الاقتصاد والتخطيط، وزارة الإسكان، وزارة المالية ووزارة النقل أهم المستفيدين من نتائج النشرة إضافة إلى المنظمات الدولية والإقليمية والباحثين والمخططين المهتمين بنشاط التشييد والبناء. حيث تُعدُّ بيانات ومؤشرات نشاط التشييد والبناء من أهم المُنتجات الإحصائية الرئيسية التي تساهم في دعم اتخاذ القرارات الخاصة بهذا المجال، كما أن القطاع الخاص يستفيد من بيانات هذه النشرة وما تحتويه من خصائص.

يمكن الاطلاع على تفاصيل منهجية إحصاءات نشاط التشييد والبناء من خلال الموقع الرسمي للهيئة على الإنترنت.

والله ولي التوفيق والسداد،،،





## نتائج المسح





Table (1)

## عدد المشتغلين فى نشاط التشييد حسب الجنس والجنسية Number of Employees by Construction Activity, Sex and Nationality

Economic activity	الإجمالي Total			غير السعوديون Non-Saudi			السعوديون Saudi			النشاط الإقتصادي	41
	الجملة Total	إناث Female	ذكور Male	الجملة Total	إناث Female	ذكور Male	الجملة Total	إناث Female	ذكور Male		
41 Construction	3,541,997	151,652	3,390,345	3,122,930	27,627	3,095,303	419,067	124,025	295,042	تشييد والبناء	41

Source: GOSI

المصدر : المؤسسة العامة لتأمينات الاجتماعية ٢٠١٨

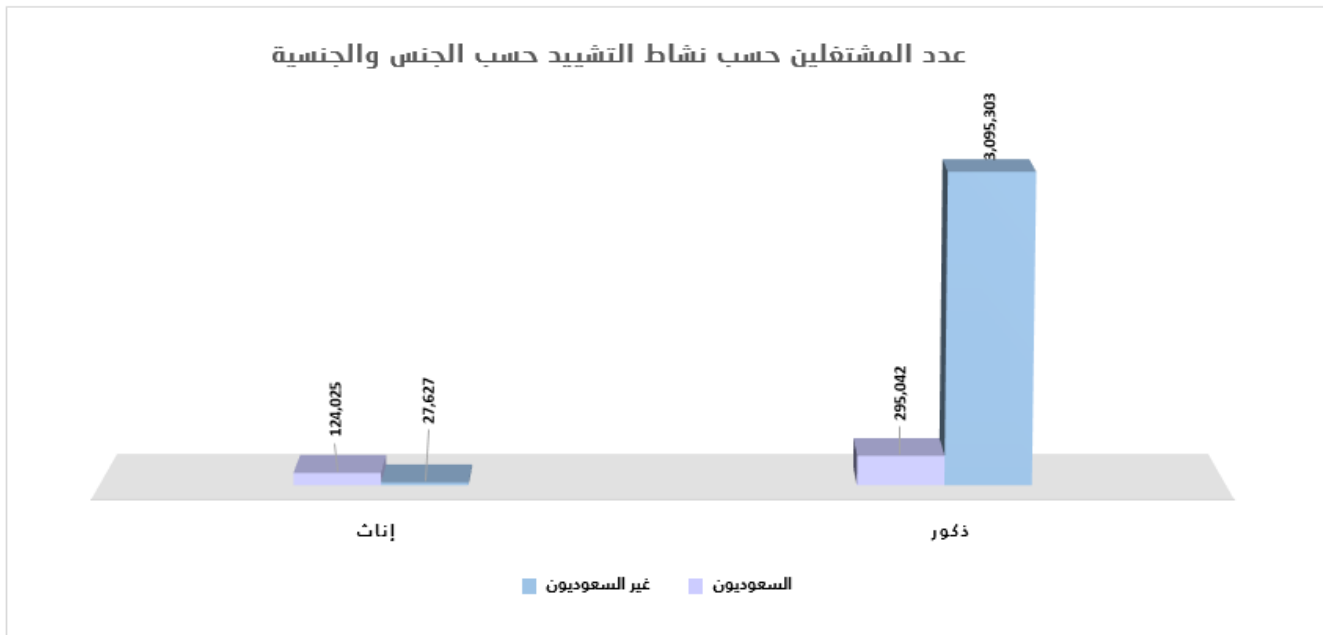


Table (2)

## عدد المشتغلين في نشاط التشييد حسب فئة حجم المنشأة Number of Employees by Construction Activity & Size of Establishment

Economic activity	الجملة Total	مشتغل مأكثر 250+ emp	مشتغل ٢٤٩-٥٠ (50-249) emp	مشتغل ٤٩-٦ (6-49) emp	٥ - ١ مشتغلين (1- 5) emp	النشاط الاقتصادي	
41 Construction of buildings	2,289,617	1,445,318	331,643	390,974	121,682	تشبيد المباني	41
42 Civil engineering	598,398	379,115	88,746	90,194	40,343	الهندسة المدنية	42
43 Specialized construction activities	653,982	409,509	96,843	105,377	42,253	أنشطة التشييد المتخصصة	43
<b>Total</b>	<b>3,541,997</b>	<b>2,233,942</b>	<b>517,232</b>	<b>586,545</b>	<b>204,278</b>	<b>الجملة</b>	

Source: GOSI

المصدر: المؤسسة العامة لتأمينات الاجتماعية ٢٠١٨

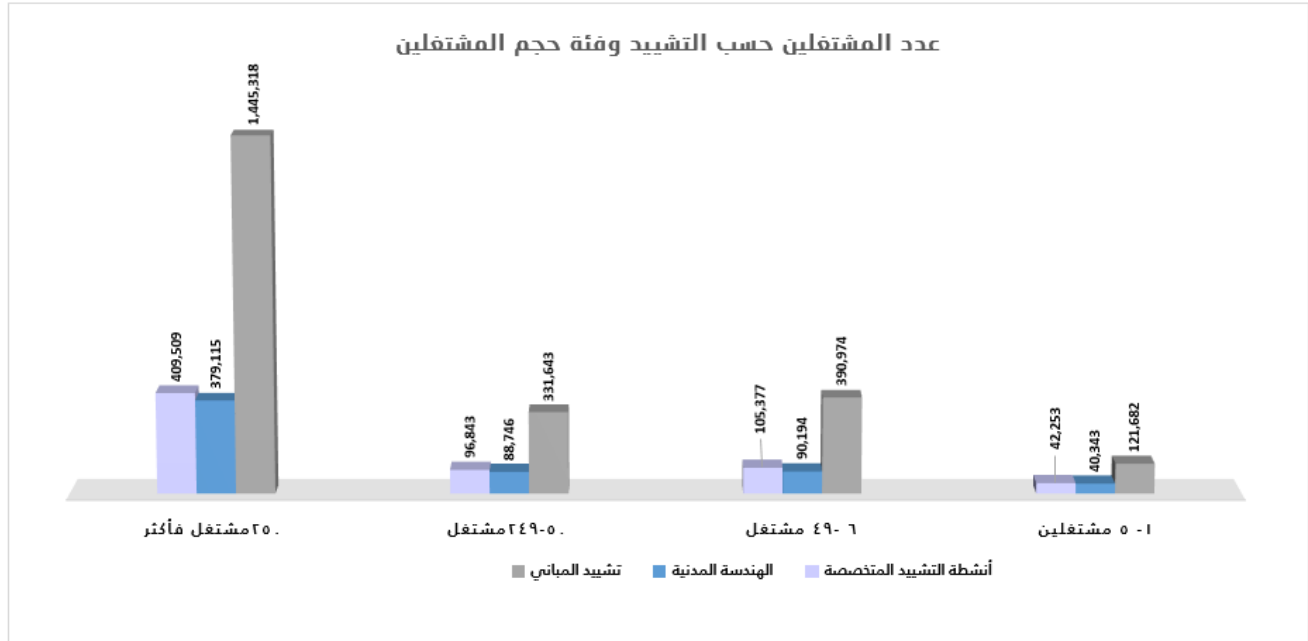




Table (3)

## معدل إنتاجية المشتغل في نشاط التشييد حسب فئة حجم المنشأة Average Productivity of Employees by Construction Activity and Size of Establishment

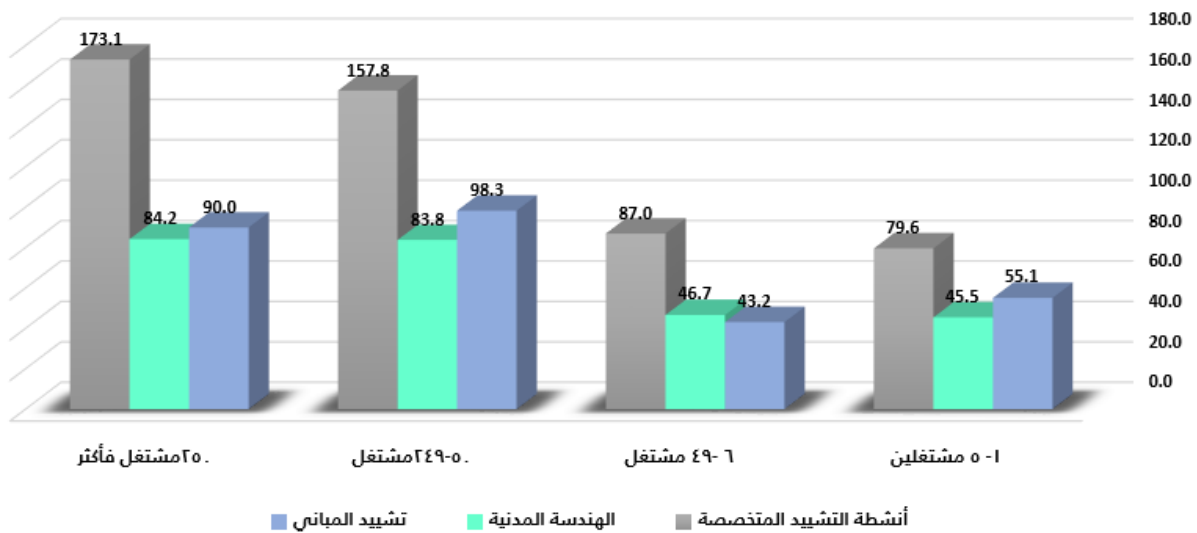
( آلاف الريالات Thousand SR )

Economic activity	الجملة Total	مشتغل فأكثر 250+ emp	مشتغل 249-50 (50-249) emp	مشتغل 6-49 (6-49) emp	مشتغلين 1-5 (1-5) emp	النشاط الاقتصادي
41 Construction of buildings	81.3	90.0	98.3	43.2	55.1	41 تشييد المباني
42 Civil engineering	75.9	84.2	83.8	46.7	45.5	42 الهندسة المدنية
43 Specialized construction activities	150.9	173.1	157.8	87.0	79.6	43 أنشطة التشييد المتخصصة
<b>Total</b>	<b>93.3</b>	<b>104.2</b>	<b>106.9</b>	<b>51.6</b>	<b>58.3</b>	<b>الجملة</b>

Source: General Authority for Statistics

المصدر : الهيئة العامة للإحصاء ( مسح التشييد و البناء )

### معدل إنتاجية المشتغل حسب نشاط التشييد وفئة حجم المنشأة





## متوسط ساعات العمل الأسبوعية حسب المجموعات الرئيسية للمهن Average Weekly Working Hours by Main Groups of Occupation

Economic activity	غير سعودي Non-Saudi	سعودي Saudi	المجموعات الرئيسية للمهن
1 Lawmakers, senior officials and managers	48	48	1 المشرعون وكبار المسؤولين والمديرون
2 Specialists	53	54	2 الاختصاصيون
3 Technicians and Specialist Assistants	58	54	3 الفنيون ومساعدوا الاختصاصيون
4 The Scribes	61	56	4 الكتبة
5 Occupations of Services	63	59	5 مهن الخدمات
6 Workers of machinery and assembly workers	62	61	6 عمال تشغيل آلات وعمال التجميع
7 Primary occupations	70	65	7 المهن الأولية
<b>Total</b>	<b>59</b>	<b>57</b>	<b>الجملة</b>

Source: General Authority for Statistics

المصدر : الهيئة العامة للإحصاء ( مسح التشييد و البناء )



## متوسط ساعات العمل الأسبوعية حسب المجموعات الرئيسية للمهن

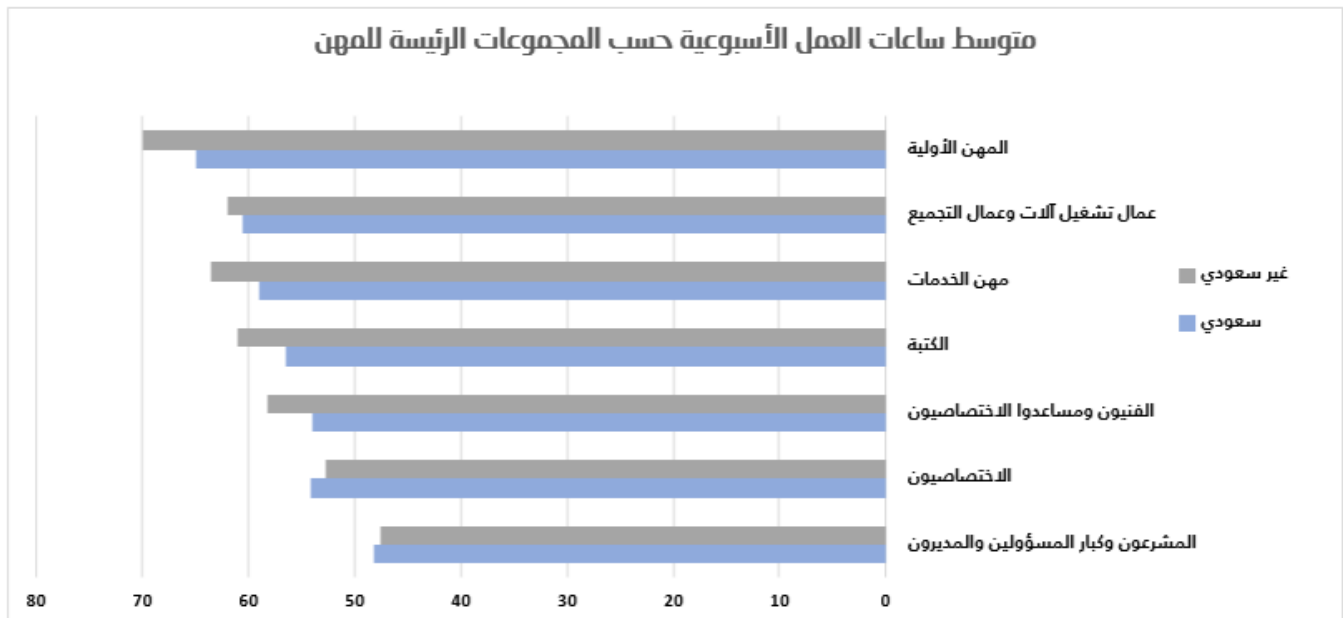




Table (5)

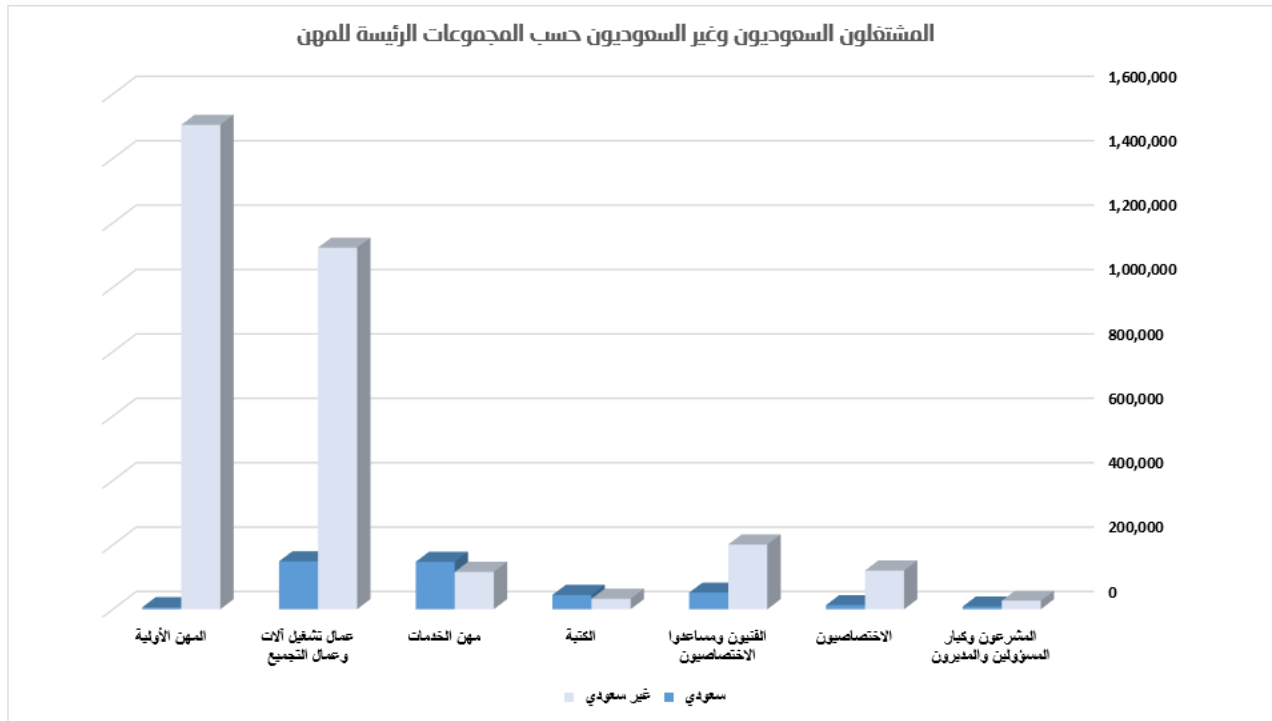
جدول (5)

## المشتغلون السعوديون وغير السعوديون حسب المجموعات الرئيسية للمهن Saudi and Non-Saudi employees by main groups of occupation

المجموعات الرئيسية للمهن	سعودي	غير سعودي	الجملة	main groups of occupation
	Saudi	Non-Saudi	Total	
1	8,423	26,605	35,028	1 Lawmakers, senior officials and managers
2	12,625	120,217	132,842	2 Specialists
3	51,496	201,043	252,539	3 Technicians and Specialist Assistants
4	44,531	32,499	77,030	4 The Scribes
5	147,059	115,855	262,914	5 Occupations of Services
6	148,799	1,122,653	1,271,452	6 Workers of machinery and assembly workers
7	6,134	1,504,058	1,510,192	7 Primary occupations
	<b>419,067</b>	<b>3,122,930</b>	<b>3,541,997</b>	<b>Total</b>

Source: GOSI

المصدر : المؤسسة العامة للتأمينات الاجتماعية





Table(6)

جدول (٦)

## التوزيع النسبي للمشتغلين حسب الجنسية و المجموعات الرئيسة للمهن The Percentage Distribution of Employees by Nationality and Main Groups of Occupations

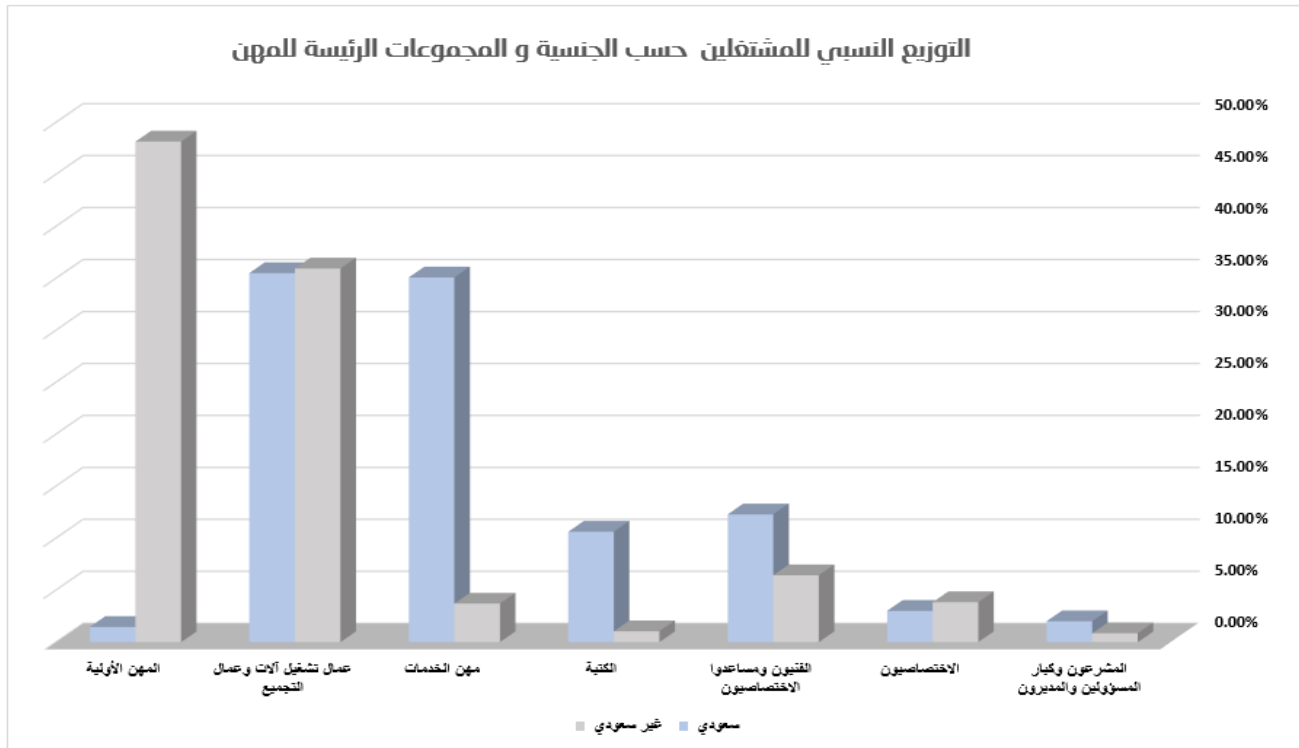
المهنة	الجملة	غير سعودي	سعودي	المهنة
Main Occupation	Total	Non-Saudi	Saudi	Main Occupation
1	1%	0.85%	2.01%	1
المشروعون وكبار المسؤولين والمديرون				المشروعون وكبار المسؤولين والمديرون
2	4%	3.85%	3.01%	2
الاختصاصيون				الاختصاصيون
3	7%	6.44%	12.29%	3
الفييون ومساعدوا الاختصاصيون				الفييون ومساعدوا الاختصاصيون
4	2%	1.04%	10.63%	4
الكتابة				الكتابة
5	7%	3.71%	35.09%	5
مهن الخدمات				مهن الخدمات
6	36%	35.95%	35.51%	6
عمال تشغيل آلات وعمال التجميع				عمال تشغيل آلات وعمال التجميع
7	43%	48.16%	1.46%	7
المهن الأولية				المهن الأولية
<b>Total</b>	<b>100%</b>	<b>100%</b>	<b>100%</b>	<b>الإجمالي</b>

Source: GOSI

المصدر : المؤسسة العامة للتأمينات الاجتماعية



### التوزيع النسبي للمشتغلين حسب الجنسية و المجموعات الرئيسة للمهن



Table(7)

جدول (٧)

## التوزيع النسبي للمشتغلين حسب المهنة الرئيسة والجنسية The Percentage Distribution of Employees by Main Occupations and Nationality

المهنة	سعودي	غير سعودي	الجملة	Main Occupation
	Saudi	Non-Saudi	Total	
1 المشرعون وكبار المسؤولين والمديرون	24%	76%	100%	1 Lawmakers, senior officials and managers
2 الاختصاصيون	10%	90%	100%	2 Specialists
3 الفنيون ومساعدوا الاختصاصيون	20%	80%	100%	3 Technicians and Specialist Assistants
4 الكتبة	58%	42%	100%	4 The Scribes
5 مهن الخدمات	56%	44%	100%	5 Occupations of Services
6 عمال تشغيل آلات وعمال التجميع	12%	88%	100%	6 Workers of machinery and assembly workers
7 المهن الأولية	0%	100%	100%	7 Primary occupations

Source: GOSI

المصدر : المؤسسة العامة للتأمينات الاجتماعية

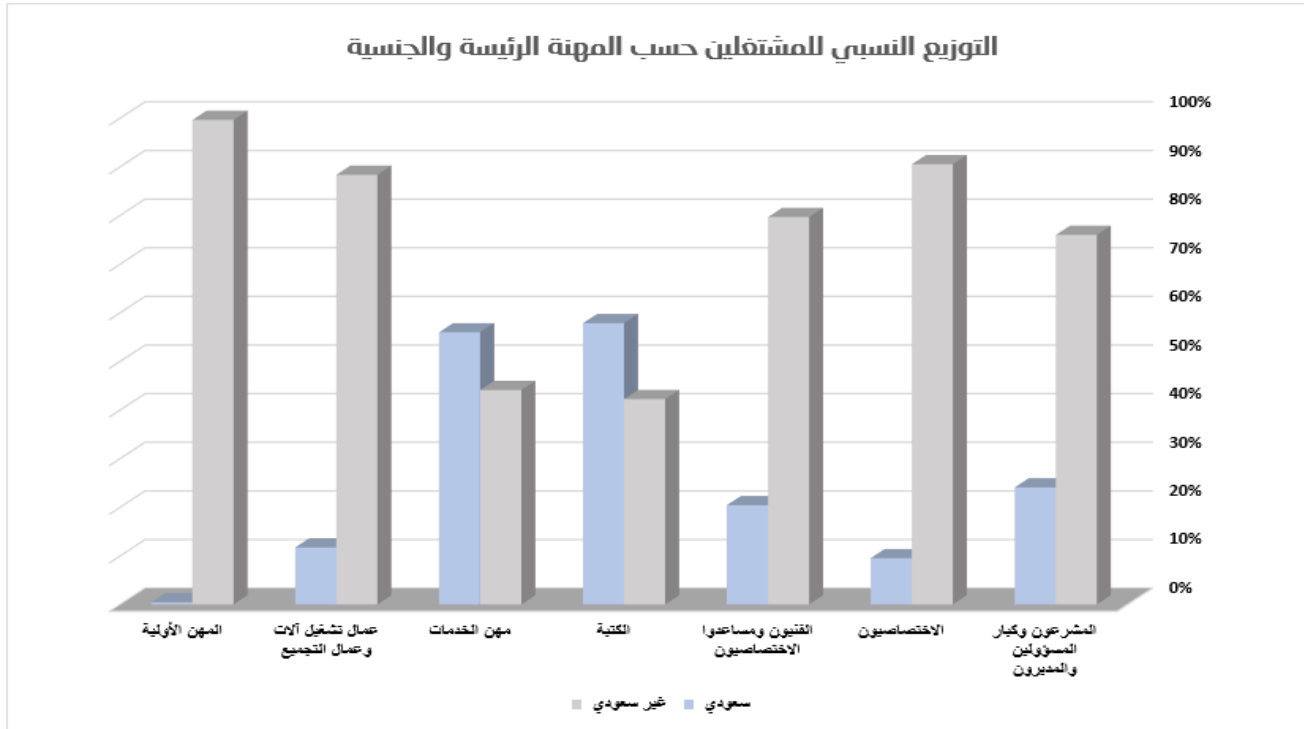




Table (8)

جدول (٨)

## متوسط تعويضات المشتغلين في نشاط التشييد حسب فئة حجم المنشأة

Average Compensation of Employees by Construction Activity and Size of Establishment

(آلاف الريالات Thousand SR)

Economic activity	الجملة Total	٢٥+ مشتغل فأكثر 250+ emp	٢٤٩-٥٠ مشتغل (50-249) emp	٤٩-٦ مشتغل (6-49) emp	٥-١ مشتغلين (1-5) emp	النشاط الاقتصادي
41 Construction of buildings	31.1	28.8	34.8	35.6	34.1	41 تشييد المباني
42 Civil engineering	35.1	36.1	31.5	34.9	33.5	42 الهندسة المدنية
43 Specialized construction activities	34.2	35.3	29.3	34.8	32.5	43 أنشطة التشييد المتخصصة
<b>Total</b>	<b>32.3</b>	<b>31.2</b>	<b>33.2</b>	<b>35.3</b>	<b>33.7</b>	<b>الجملة</b>

Source: General Authority for Statistics

المصدر: الهيئة العامة للإحصاء ( مسح التشييد و البناء )

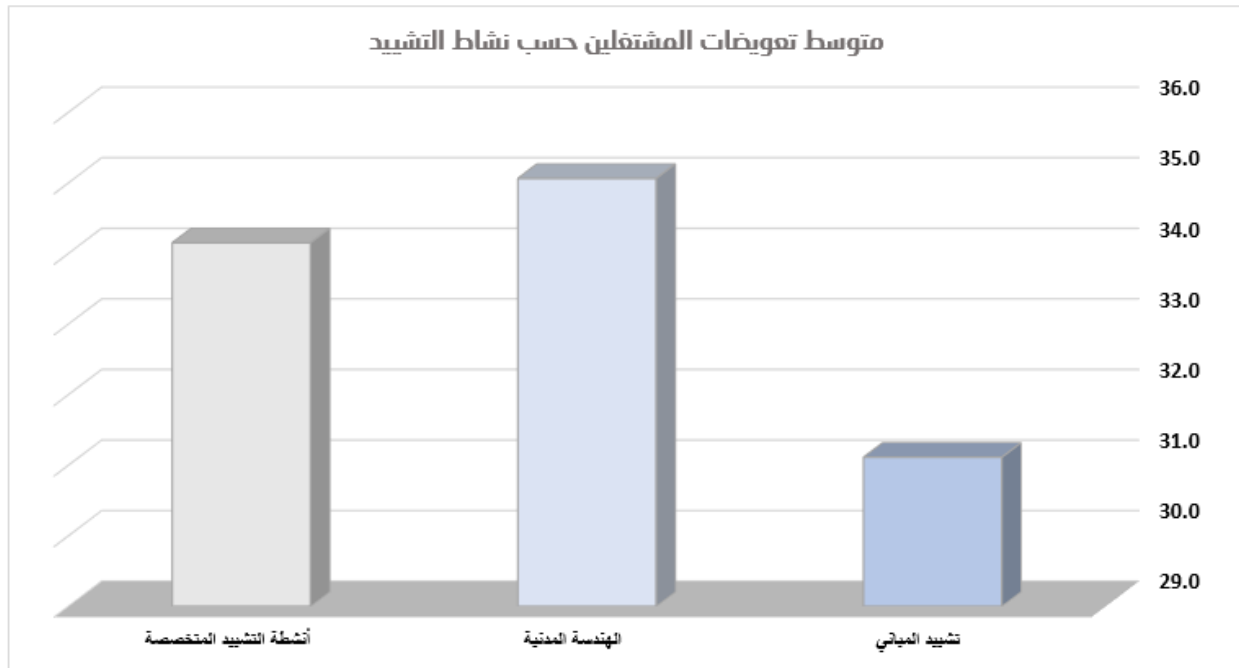


Table (9)

جدول (٩)

## النفقات التشغيلية في نشاط التشييد حسب فئة حجم المنشأة Operating Expenditure by Construction Activity and Size of Establishment

(آلاف الريالات Thousand SR)

Economic activity	الجملة Total	٢٥+ مشغل فأكثر 250+ emp	٢٤٩-٥٠ مشغل (50-249) emp	٦-٤٩ مشغل (6-49) emp	١-٥ مشغليين (1-5) emp	النشاط الاقتصادي	
41 Construction of buildings	51,109,123	33,360,500	12,359,507	3,524,056	1,056,101	تشييد المباني	41
42 Civil engineering	11,432,632	7,536,517	2,792,150	842,084	261,080	الهندسة المدنية	42
43 Specialized construction activities	39,419,040	25,726,042	8,190,477	3,095,219	1,599,310	أنشطة التشييد المتخصصة	43
<b>Total</b>	<b>101,960,803</b>	<b>66,631,139</b>	<b>23,350,214</b>	<b>8,262,958</b>	<b>3,716,491</b>	<b>الجملة</b>	

Source: General Authority for Statistics

المصدر: الهيئة العامة للإحصاء ( مسح التشييد و البناء )



### النفقات التشغيلية حسب نشاط التشييد وفئة حجم المنشأة

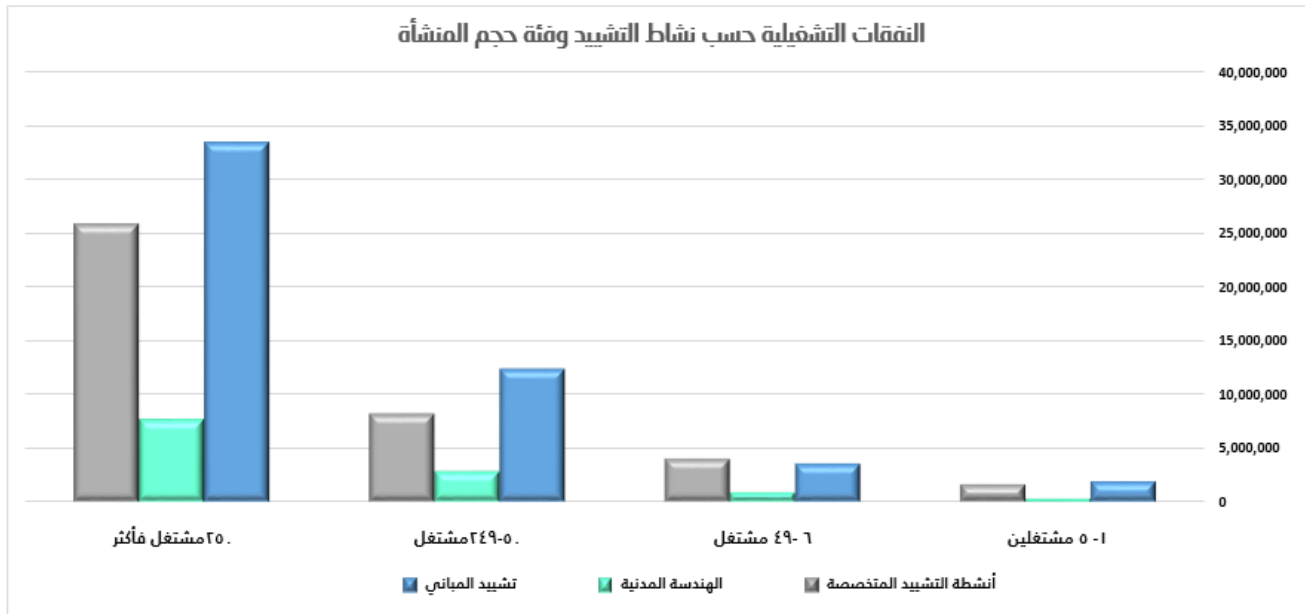


Table (10)

## النفقات السلعية و الخدمية فى نشاط التشييد Expenditure on Goods and Services Classified by Construction Activity

(آلاف الريالات Thousand SR)

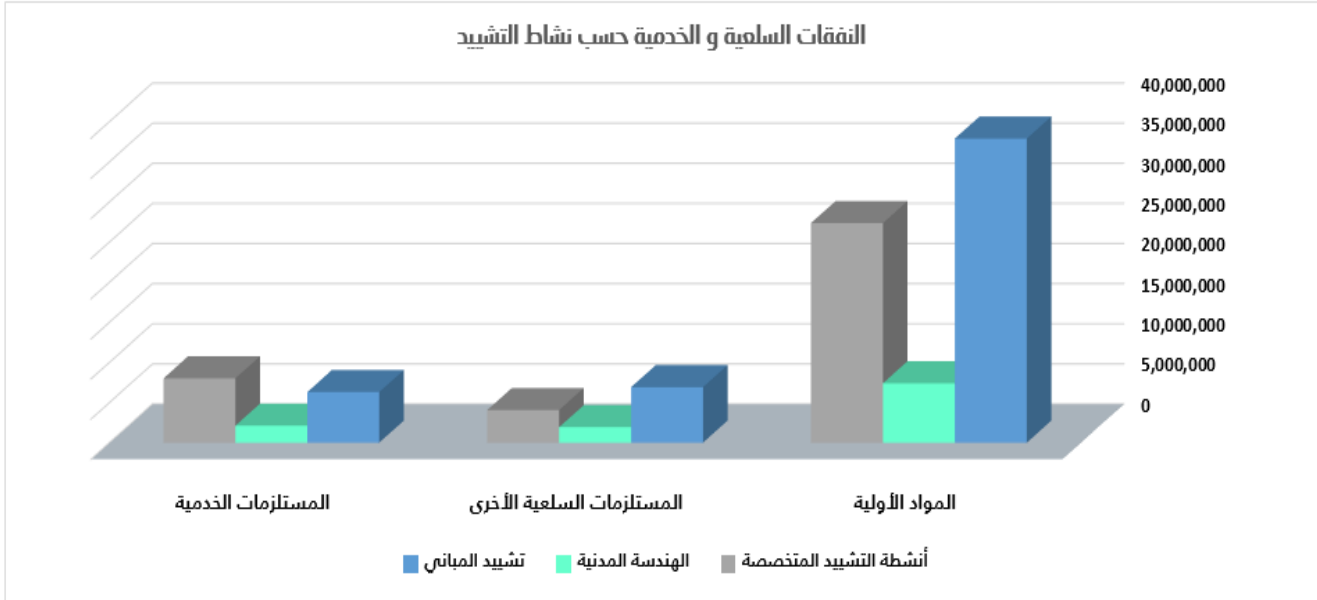
Economic activity	إجمالي النفقات Total expenditure	المستلزمات الخدمية Service supplies	المستلزمات السلعية الأخرى Other commodity supplies	المواد الأولية Raw materials	النشاط الإقتصادى	
41 Construction of buildings	51,109,123	6,304,714	6,913,786	37,890,624	تشييد المباني	41
42 Civil engineering	11,432,632	2,111,569	1,927,839	7,393,223	الهندسة المدنية	42
43 Specialized construction activities	39,419,048	8,006,953	4,058,901	27,353,194	أنشطة التشييد المتخصصة	43
<b>Total</b>	<b>101,960,803</b>	<b>16,423,235</b>	<b>12,900,527</b>	<b>72,637,041</b>	<b>الجملة</b>	

Source: General Authority for Statistics

المصدر : الهيئة العامة للإحصاء ( مسح التشييد و البناء )



### النفقات السلعية و الخدمية حسب نشاط التشييد





## الإيرادات التشغيلية في نشاط التشييد حسب فئة حجم المنشأة Operating Revenues By Construction Activity and Size of Establishment (آلاف الريالات - Thousand SR)

Economic activity	الجملة Total	٢٥٠+ مشغول فأكثر 250+ emp	٢٤٩-٥٠ مشغول (50-249) emp	٦-٤٩ مشغول (6-49) emp	٥-١ مشغولين (1-5) emp	النشاط الاقتصادي
41 Construction of buildings	186,221,194	130,047,180	32,592,696	16,874,594	6,706,724	41 تشييد المباني
42 Civil engineering	45,409,176	31,930,201	7,436,425	4,207,715	1,834,835	42 الهندسة المدنية
43 Specialized construction activities	98,699,287	70,892,839	15,277,394	9,164,219	3,364,835	43 أنشطة التشييد المتخصصة
<b>Total</b>	<b>330,329,657</b>	<b>232,870,220</b>	<b>55,306,515</b>	<b>30,246,528</b>	<b>11,906,395</b>	<b>الجملة</b>

Source: General Authority for Statistics

المصدر: الهيئة العامة للإحصاء ( مسح التشييد و البناء )

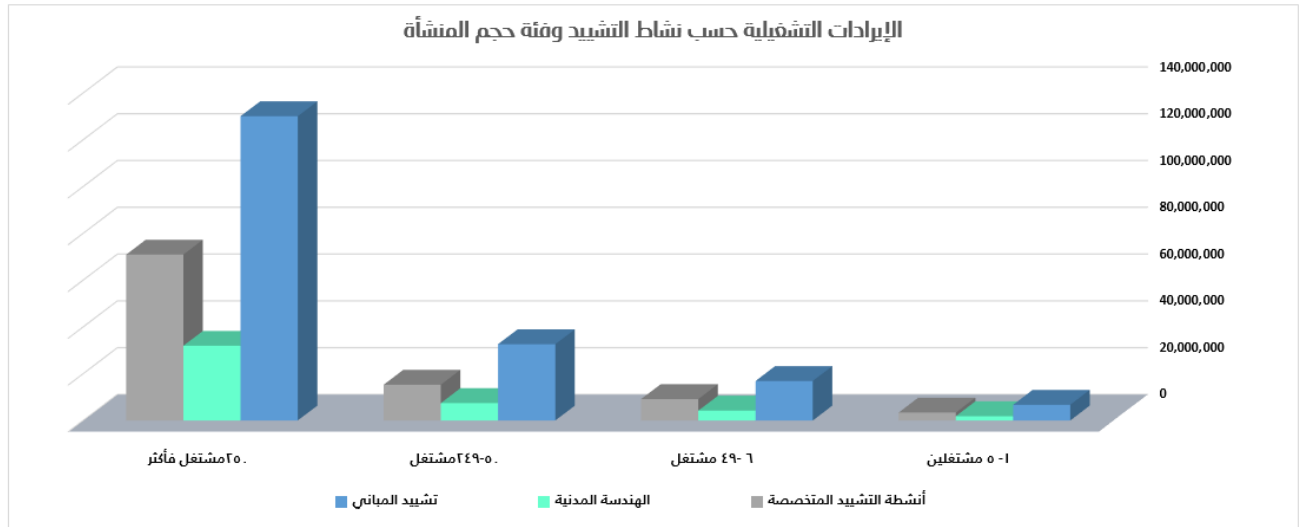




Table (12)

## إجمالي قيمة المشاريع حسب نشاط التشييد والجهة صاحبة المشروع

Total Value of Projects Classified by Construction Activity and Project Owner

(آلاف الريالات Thousand SR)

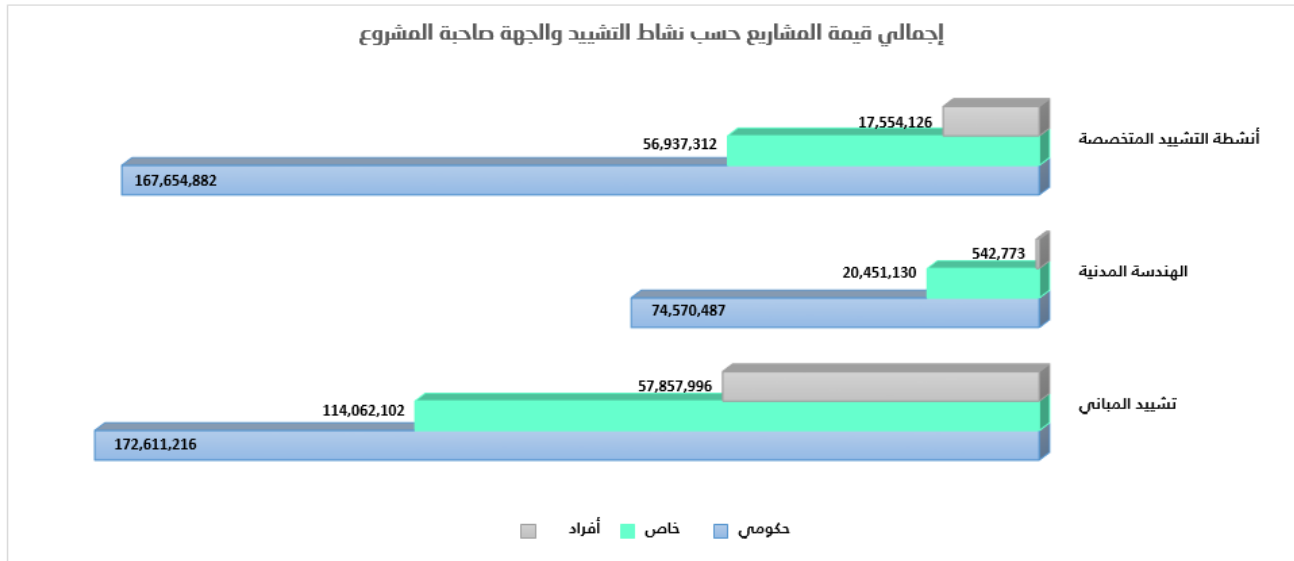
Economic activity	الجملة Total	Project Owner الجهة صاحبة المشروع			النشاط الاقتصادي
		أفراد	خاص	حكومي	
		Individuals	Private	governmental	
41 Construction of buildings	344,531,313	57,857,996	114,062,102	172,611,216	41 تشييد المباني
42 Civil engineering	95,564,390	542,773	20,451,130	74,570,487	42 الهندسة المدنية
43 Specialized construction activities	242,146,319	17,554,126	56,937,312	167,654,882	43 أنشطة التشييد المتخصصة
<b>Total</b>	<b>682,242,022</b>	<b>75,954,894</b>	<b>191,450,544</b>	<b>414,836,584</b>	<b>الجملة</b>

Source: General Authority for Statistics

المصدر: الهيئة العامة للإحصاء ( مسح التشييد و البناء )



### إجمالي قيمة المشاريع حسب نشاط التشييد والجهة صاحبة المشروع



## قيمة المشاريع المنفذة في عام ٢٠١٨ حسب نشاط التشييد والجهة صاحبة المشروع

The Value of Projects Achieved in 2018 by Construction Activity and Project Owner  
(آلاف الريالات Thousand SR)

Economic activity	الجملة Total	الجهة صاحبة المشروع Project Owner			النشاط الاقتصادي
		أفراد	خاص	حكومي	
		Individuals	Private	Governmental	
41 Construction of buildings	164,949,238	48,316,488	49,809,285	66,823,465	41 تشييد المباني
42 Civil engineering	38,648,579	373,092	9,100,847	29,174,640	42 الهندسة المدنية
43 Specialized construction activities	107,965,552	11,126,149	29,088,748	67,750,655	43 أنشطة التشييد المتخصصة
<b>Total</b>	<b>311,563,369</b>	<b>59,815,730</b>	<b>87,998,880</b>	<b>163,748,760</b>	<b>الجملة</b>

Source: General Authority for Statistics

المصدر: الهيئة العامة للإحصاء ( مسح التشييد و البناء )



### قيمة المشاريع المنفذة في عام ٢٠١٨ حسب نشاط التشييد والجهة صاحبة المشروع

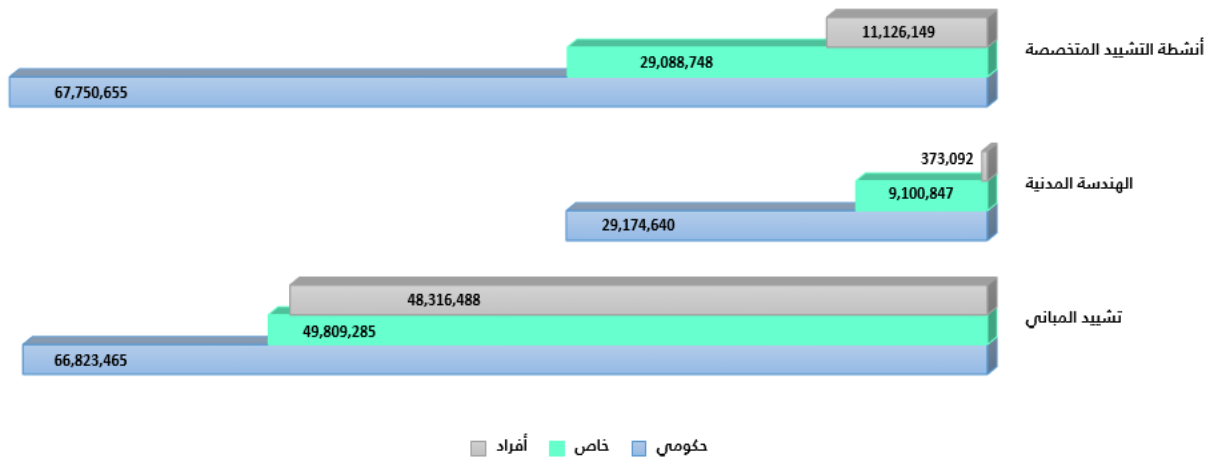


Table (14)

جدول (14)

## إجمالي قيمة المشاريع حسب نشاط التشييد ونوع التشييد The Total Value of Projects Classified by Construction Activity and Type of Construction

(آلاف الريالات Thousand SR)

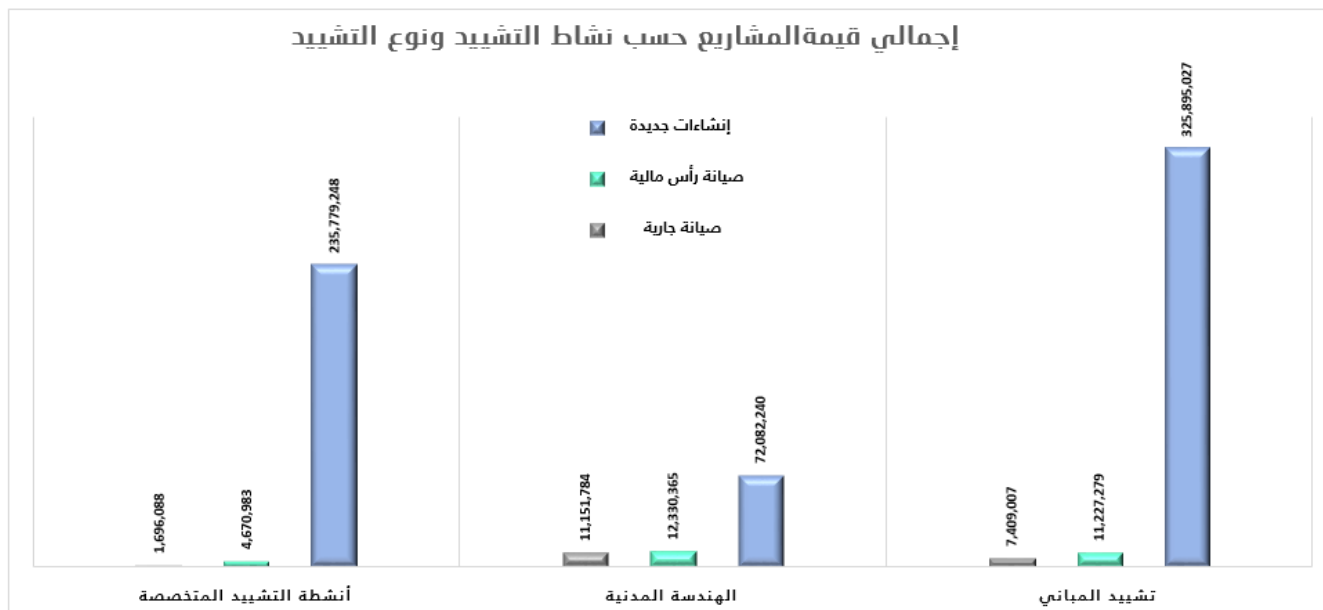
Economic activity	الجملة Total	نوع التشييد Type of construction			النشاط الاقتصادي
		صيانة جارية	صيانة رأس مالية	إنشاءات جديدة	
		Ongoing maintenance	Maintenance of capital	New Construction	
41 Construction of buildings	344,531,313	7,409,007	11,227,279	325,895,027	تشبيد المباني 41
42 Civil engineering	95,564,389	11,151,784	12,330,365	72,082,240	الهندسة المدنية 42
43 Specialized construction activities	242,146,319	1,696,088	4,670,983	235,779,248	أنشطة التشييد المتخصصة 43
<b>Total</b>	<b>682,242,021</b>	<b>20,256,879</b>	<b>28,228,627</b>	<b>633,756,515</b>	<b>الجملة</b>

Source: General Authority for Statistics

المصدر: الهيئة العامة للإحصاء ( مسح التشييد و البناء )



### إجمالي قيمة المشاريع حسب نشاط التشييد ونوع التشييد





## قيمة المشاريع المنفذة في عام ٢٠١٨ حسب نشاط التشييد ونوع التشييد

The Value of Projects Achieved in 2018 Classified by Economic Activity and Type of Construction  
(آلاف الريالات Thousand SR)

Economic activity	الجملة Total	نوع التشييد المنفذ			النشاط الاقتصادي
		صيانة جارية	صيانة رأس مالية	إنشاءات جديدة	
		Ongoing maintenance	Maintenance of capital	New Construction	
41 Construction of buildings	164,949,238	6,286,199	8,273,097	150,389,942	تشييد المباني 41
42 Civil engineering	38,648,579	5,084,234	5,663,656	27,900,689	الهندسة المدنية 42
43 Specialized construction activities	107,965,552	2,315,510	2,539,231	103,110,811	أنشطة التشييد المتخصصة 43
<b>Total</b>	<b>311,563,369</b>	<b>13,685,943</b>	<b>16,475,984</b>	<b>281,401,442</b>	<b>الجملة</b>

Source: General Authority for Statistics

المصدر: الهيئة العامة للإحصاء ( مسح التشييد و البناء )



### قيمة المشاريع المنفذة في عام ٢٠١٨ حسب نشاط التشييد ونوع التشييد

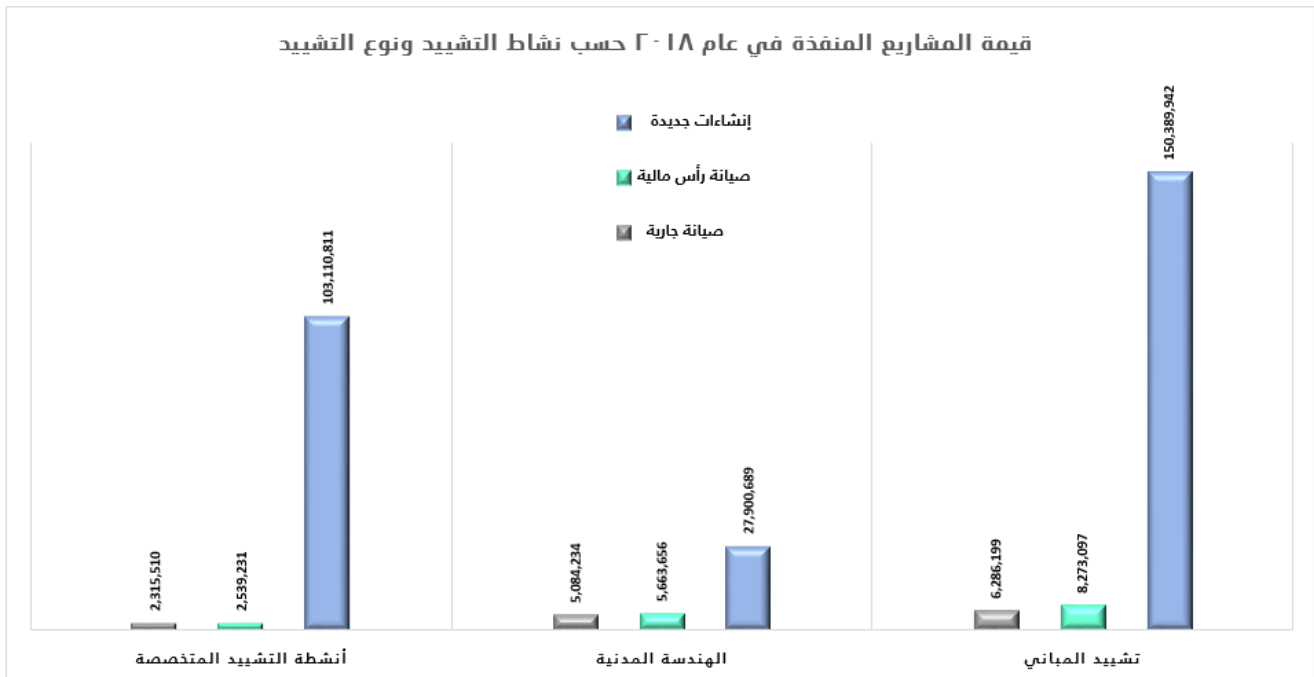


Table (16)

جدول (١٦)

## إجمالي قيمة المشاريع حسب نشاط التشييد ونوع المشروع

Total Value of Projects Classified by Economic Activity and Project Type

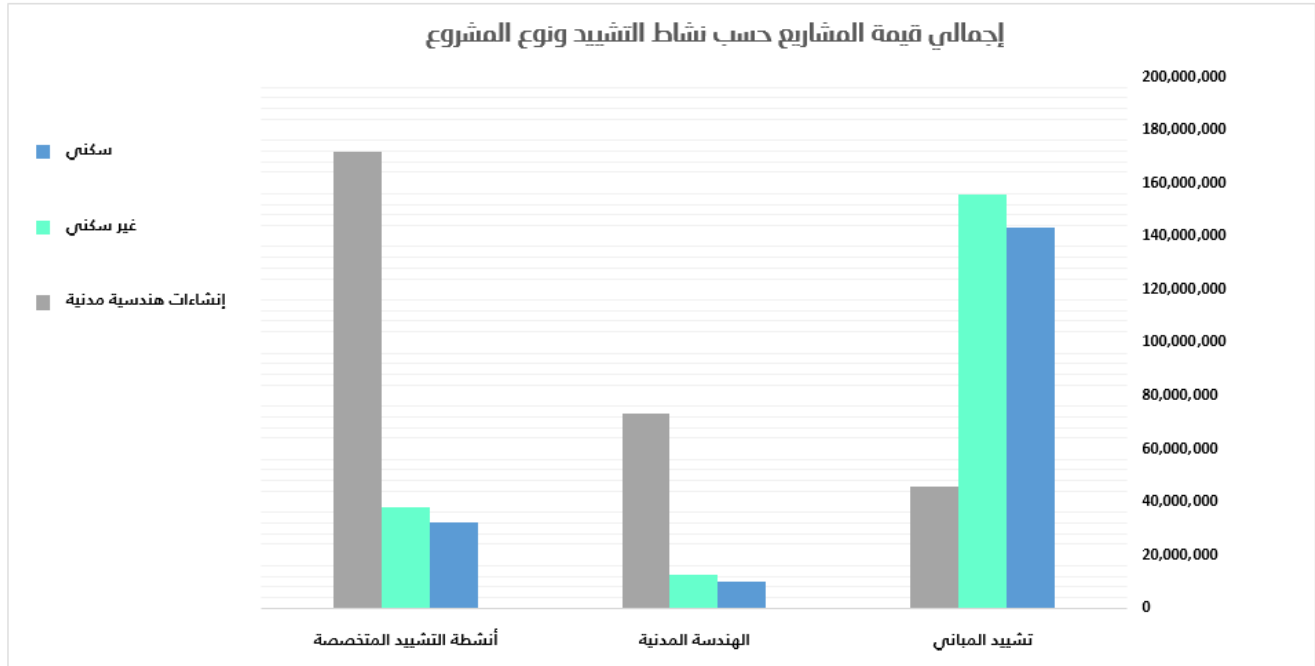
(ألاف الريالات - Thousand SR)

Economic activity	الجملة Total	نوع المشروع Type of construction			النشاط الاقتصادي
		إنشاءات هندسية مدنية	غير سكني	سكني	
		Civil Engineering Construction	Non residential	Residential	
41 Construction of buildings	344,531,313	45,576,951	155,625,472	143,328,890	تشبيد المباني 41
42 Civil engineering	95,564,389	73,359,270	12,402,512	9,802,608	الهندسة المدنية 42
43 Specialized construction activities	242,146,319	171,690,619	38,177,966	32,277,734	أنشطة التشييد المتخصصة 43
<b>total</b>	<b>682,242,021</b>	<b>290,626,839</b>	<b>206,205,950</b>	<b>185,409,232</b>	<b>الجملة</b>

Source: General Authority for Statistics

المصدر : الهيئة العامة للإحصاء ( مسح التشييد و البناء )

## إجمالي قيمة المشاريع حسب نشاط التشييد ونوع المشروع



## قيمة المشاريع المنفذة في عام ٢٠١٨ حسب نشاط التشييد ونوع المشروع

The Value of Projects Achieved in 2018 Classified by Economic Activity and Project Type

(آلاف الريالات Thousand SR)

Economic activity	الجملة Total	نوع المشروع Type of construction			النشاط الاقتصادي
		إنشاءات هندسية مدنية	غير سكني	سكني	
		Civil Engineering Construction	Non residential	Residential	
41 Construction of buildings	164,949,238	26,281,914	70,156,286	68,511,038	تشييد المباني 41
42 Civil engineering	38,648,579	28,392,121	5,621,049	4,635,409	الهندسة المدنية 42
43 Specialized construction activities	107,965,552	75,476,217	17,503,152	14,986,183	أنشطة التشييد المتخصصة 43
<b>Total</b>	<b>311,563,369</b>	<b>130,150,252</b>	<b>93,280,488</b>	<b>88,132,629</b>	<b>الجملة</b>

Source: General Authority for Statistics

المصدر : الهيئة العامة للإحصاء ( مسح التشييد و البناء )



## قيمة المشاريع المنفذة في عام ٢٠١٨ حسب النشاط الاقتصادي ونوع المشروع

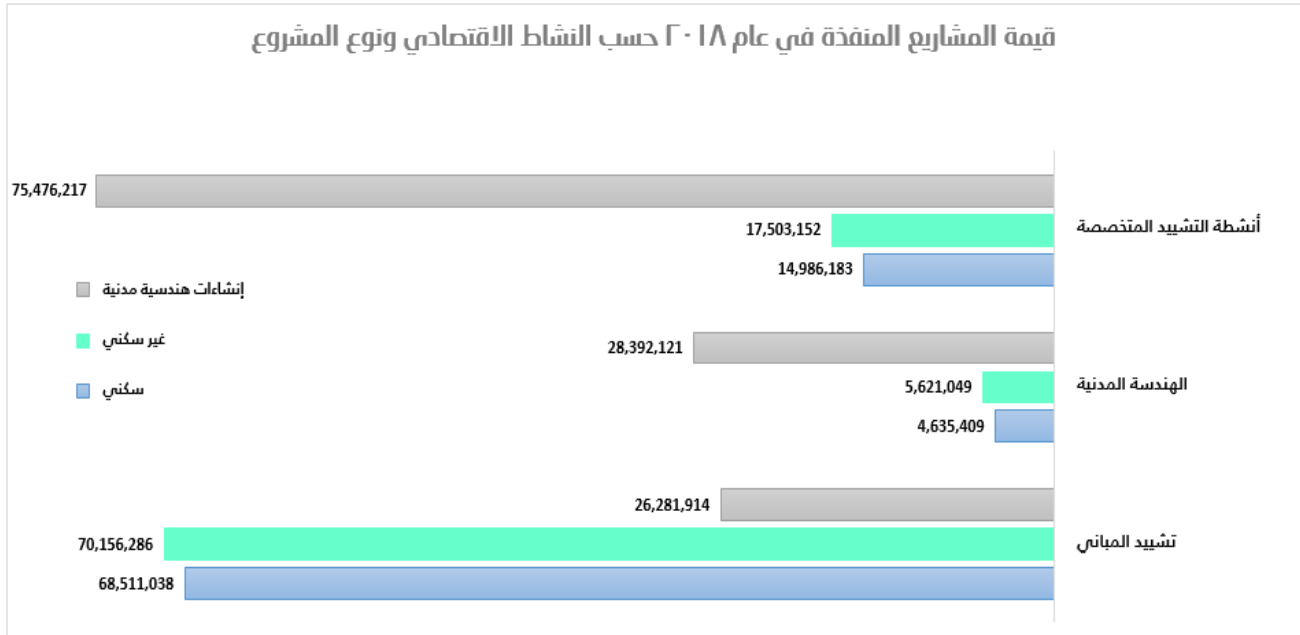




Table (18)

نسبة المنشآت التي لديها دفاتر محاسبية حسب نشاط التشييد  
Percentage of Establishments by Accounting Records of Construction Activity

Economic activity	لا	نعم	النشاط الاقتصادي
	No	yes	
41 Construction of buildings	13.4%	89.8%	41 تشييد المباني
42 Civil engineering	5.9%	94.9%	42 الهندسة المدنية
43 Specialized construction activities	6.6%	93.9%	43 أنشطة التشييد المتخصصة

Source: General Authority for Statistics

المصدر : الهيئة العامة للإحصاء ( مسح التشييد و البناء )

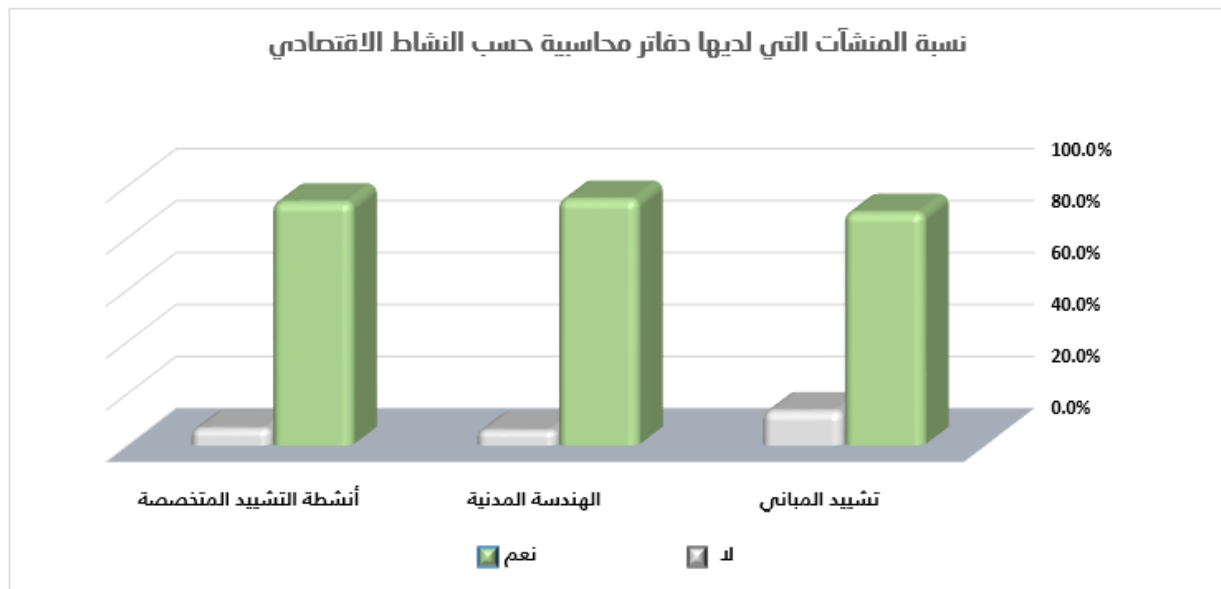




Table (19)

جدول (١٩)

نسبة المنشآت التي تستخدم أنظمة محاسبية إلكترونية حسب نشاط التشييد  
Percentage of Establishments using Electronic Accounting Systems by Construction Activity

Economic activity	لا	نعم	النشاط الاقتصادي
	No	Yes	
41 Construction of buildings	18.4%	84.4%	41 تشييد المباني
42 Civil engineering	11.1%	92.6%	42 الهندسة المدنية
43 Specialized construction activities	12.2%	90.9%	43 أنشطة التشييد المتخصصة

Source: General Authority for Statistics

المصدر : الهيئة العامة للإحصاء ( مسح التشييد و البناء )

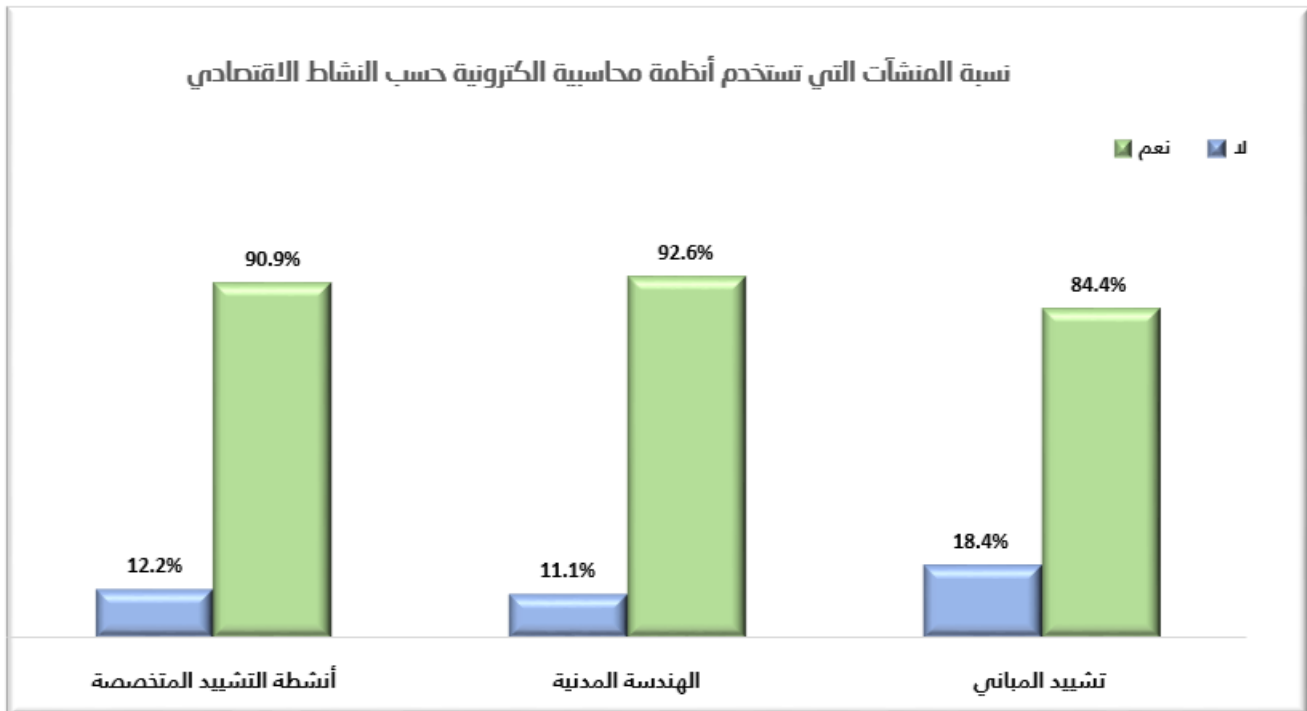


Table (20)

جدول (٢٠)

نسبة المشاركة في ملكية رأس المال  
Share of Ownership of Capital

Sector Type		النسبة Percentage	نوع القطاع	
1	Governmental	1.1%	حكومي	1
2	Private	90.9%	خاص	2
3	Foreigner	8.0%	أجنبي	3
Total		100%	الجملة	

Source: General Authority for Statistics

المصدر : الهيئة العامة للإحصاء ( مسح التشييد و البناء )

