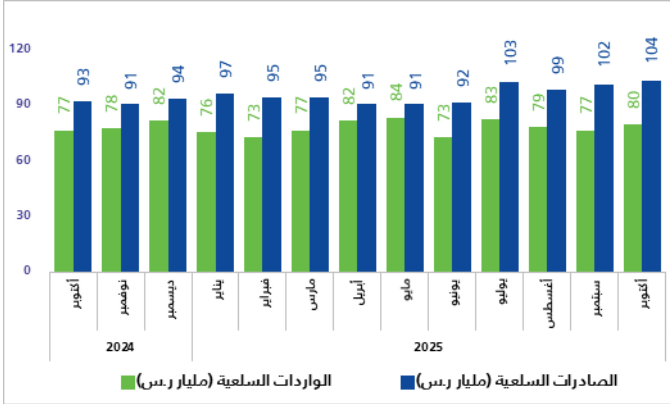


التجارة الدولية السلعية لشهر أكتوبر عام 2025م

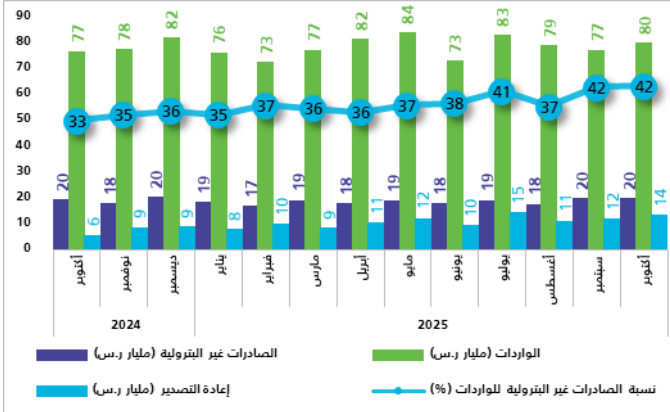
ارتفاع الصادرات غير البترولية بنسبة 32.3% في أكتوبر 2025م

سجلت الصادرات غير البترولية (شاملة إعادة التصدير) ارتفاعًا بنسبة 32.3% مقارنة بشهر أكتوبر 2024م، في حين ارتفعت الصادرات الوطنية غير البترولية (باستثناء إعادة التصدير) بنسبة 2.4% فيما ارتفعت قيمة السلع المعاد تصديرها إلى ما نسبته 130.7% في نفس الفترة، وذلك نتيجة لارتفاع "معدات النقل وأجزائها" بنسبة 387.5% (تمثل 37.4% من إجمالي إعادة التصدير). وقد ارتفعت الصادرات السلعية في شهر أكتوبر 2025م بنسبة 11.8% عن شهر أكتوبر 2024م، كما ارتفعت الصادرات البترولية بنسبة 4.0%. هذا وقد انخفضت نسبة الصادرات البترولية من مجموع الصادرات الكلي من 72.5% في شهر أكتوبر 2024م إلى 67.4% في شهر أكتوبر 2025م. أما على صعيد الواردات، فقد ارتفعت في شهر أكتوبر 2025م بنسبة 4.3%، وعند النظر للميزان التجاري السلعي، فقد ارتفع الفائض بنسبة 47.4% عن شهر أكتوبر 2024م.

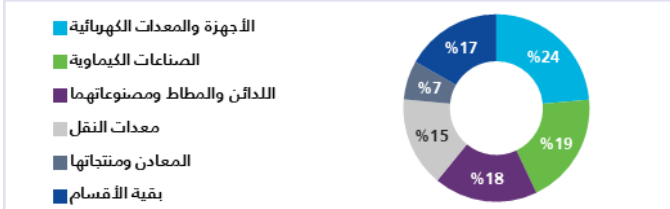
شكل 1. التجارة الدولية السلعية (أكتوبر 2024 - أكتوبر 2025م)



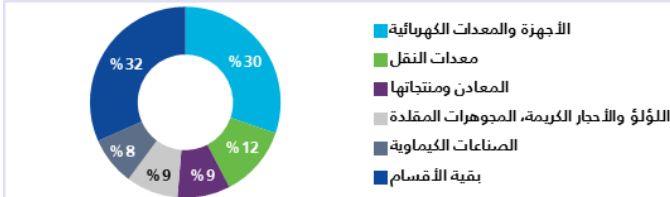
شكل 2. الصادرات غير البترولية والواردات (أكتوبر 2024 - أكتوبر 2025م)



شكل 3. أهم سلع الصادرات غير البترولية (أكتوبر 2025م)



شكل 4. أهم سلع الواردات (أكتوبر 2025م)



المنهجية والجودة

تقوم الهيئة العامة للإحصاء بإعداد إحصاءات التجارة الدولية في السلع استنادًا إلى السجلات الإدارية التي ترد من الجهات المختصة، وتشمل هيئة الزكاة والضريبة والجمارك للبيانات غير البترولية، ووزارة الطاقة للبيانات البترولية. وتخضع هذه السجلات لعمليات معالجة ومراجعة إحصائية وفقًا للمنهجيات المعتمدة لدى الهيئة، لضمان جودة البيانات ودقتها قبل نشرها. وتصنف صادرات وواردات المملكة السلعية وفقًا للنظام المنسق لتوصيف السلع الأساسية وترميزها 2022، والمعروفة أيضًا باسم النظام المنسق HS، والتي تحتفظ بها منظمة الجمارك العالمية WCO. ويتيح النظام المنسق للدول تصنيف المنتجات المتداولة في نظام دولي موحد لأسماء المنتجات ورموزها، وتندرج الصادرات البترولية تحت تصنيف الصادرات السلعية في الفصل 27 "وقود معدني، زيوت وشموع" من دليل النظام المنسق HS، والصادرات غير البترولية تتبع بقية الصادرات السلعية (بما فيها البتروكيماويات).

بيانات عام 2025م أولية،

المنهجية والجودة، جداول

ارتفاع نسبة الصادرات السلعية غير البترولية للواردات إلى 42.3%

ارتفعت نسبة الصادرات غير البترولية (شاملة إعادة التصدير) إلى الواردات في شهر أكتوبر 2025م، حيث بلغت 42.3% مقابل 33.4% في شهر أكتوبر 2024م؛ وذلك نتيجة لارتفاع الصادرات غير البترولية بنسبة أكبر من ارتفاع الواردات، حيث بلغت 32.3% مقابل ارتفاع الواردات بنسبة 4.3% خلال الفترة نفسها.

الآلات والأجهزة والمعدات الكهربائية وأجزائها من أهم سلع الصادرات غير البترولية

تعدّ "الآلات والأجهزة والمعدات الكهربائية وأجزائها" من أهم سلع الصادرات غير البترولية حيث شكلت 23.6% من إجمالي الصادرات غير البترولية، وقد ارتفعت عن شهر أكتوبر 2024م بنسبة 82.5%، تليها "منتجات الصناعات الكيماوية" (تمثل 19.4% من إجمالي الصادرات غير البترولية) والتي انخفضت بنسبة 5.0% عن شهر أكتوبر 2024م.

في المقابل كانت أهم السلع المستوردة "الآلات والأجهزة والمعدات الكهربائية وأجزائها" والتي تشكل 30.2% من إجمالي الواردات، وقد ارتفعت بنسبة 26.3% عن شهر أكتوبر 2024م، ثم "معدات النقل وأجزائها" والتي تشكل 12.1% من إجمالي الواردات، وقد انخفضت بنسبة 22.9% عن شهر أكتوبر 2024م.

الصين هي الشريك الرئيس للمملكة في التجارة السلعية

تعد الصين الوجهة الرئيسة لصادرات المملكة السلعية والتي شكلت ما نسبته 14.1% من إجمالي الصادرات في شهر أكتوبر 2025م، تليها الإمارات العربية المتحدة (بنسبة 10.9% من إجمالي الصادرات) ثم الهند (بنسبة 9.9% من إجمالي الصادرات)، وكانت كل من اليابان، وكوريا الجنوبية، والولايات المتحدة الأمريكية، ومملكة البحرين، ومصر، وسنغافورة، وبولندا، من بين أهم 10 دول تم التصدير إليها، وبلغ مجموع صادرات المملكة إلى تلك الدول العشر ما نسبته 70.4% من إجمالي الصادرات.

كما تحتل الصين المرتبة الأولى لواردات المملكة السلعية، والتي شكلت ما نسبته 24.8% من إجمالي الواردات في شهر أكتوبر 2025م، تليها الولايات المتحدة الأمريكية (بنسبة 8.7% من إجمالي الواردات) ثم الإمارات العربية المتحدة (بنسبة 6.4% من إجمالي الواردات)، وكانت كل من سويسرا، والهند، وألمانيا، واليابان، وإيطاليا، وفرنسا، ومصر، من بين أهم 10 دول تم الاستيراد منها، وبلغ مجموع قيمة واردات المملكة من تلك الدول العشر ما نسبته 67.7% من إجمالي الواردات.

أهم خمسة منافذ جمركية للواردات

يعد ميناء الملك عبدالعزيز بالدمام من أهم الموانئ التي عبرت من خلالها البضائع إلى المملكة، والتي تعادل 25.7% من إجمالي الواردات في شهر أكتوبر 2025م، تليها المنافذ الرئيسة الأخرى وهي: ميناء جدة الإسلامي بنسبة 19.8%، ومطار الملك خالد الدولي بالرياض بنسبة 15.0%، ومطار الملك عبدالعزيز الدولي بجدة بنسبة 13.0%، ومطار الملك فهد الدولي بالدمام بنسبة 5.8%. وقد شكّلت هذه المنافذ الخمسة نسبة 79.2% من إجمالي الواردات السلعية للمملكة.