



الهيئة العامة للإحصاء
General Authority for Statistics

نشرة مسح المنشآت السياحية

2016

المحتويات

رقم الصفحة	الموضوع	م
3	فهرس الجداول	1
4	فهرس الرسوم البيانية	2
5	مقدمة	3
6	منهجية المسح	4
12	أهم التعاريف المستخدمة	5
16	أهم المؤشرات	6
35	جداول النشر	7



فهرس الجداول

رقم الصفحة	العنوان	رقم الجدول
36	جملة المنشآت حسب فئة حجم المشتغلين والنشاط الاقتصادي	1
37	المشتغلون السعوديون حسب فئة حجم المنشأة والنشاط الاقتصادي	2
38	المشتغلون غير السعوديين حسب فئة حجم المنشأة والنشاط الاقتصادي	3
39	جملة المشتغلين حسب فئة حجم المنشأة والنشاط الاقتصادي	4
40	عدد المشتغلين (سعودي وغير سعودي) حسب النشاط الاقتصادي والجنس	5
41	الرواتب والأجور حسب فئة حجم المنشأة والنشاط الاقتصادي	6
42	المزايا والبدلات حسب فئة حجم المنشأة والنشاط الاقتصادي	7
43	تعويضات المشتغلين حسب فئة حجم المنشأة والنشاط الاقتصادي	8
44	تعويضات المشتغلين حسب النشاط الاقتصادي	9
45	النفقات التشغيلية حسب فئة حجم المنشأة والنشاط الاقتصادي	10
46	الإيرادات التشغيلية حسب فئة حجم المنشأة والنشاط الاقتصادي	11
47	النفقات والإيرادات حسب النشاط الاقتصادي	12
48	فائض التشغيل حسب فئة حجم المنشأة والنشاط الاقتصادي 2016	13
49	نسب إشغال الغرف/الشقق السكنية المفروشة حسب النوع	14
49	متوسط السعر اليومي الغرف/الشقق السكنية المفروشة حسب النوع	15
50	معدل العائد اليومي الغرف/الشقق السكنية المفروشة حسب النوع	16
50	متوسط الإقامة الغرف/الشقق السكنية المفروشة حسب النوع	17
50	نسب رحلات النقل الجوي للركاب حسب نوع الرحلة	18
51	آراء المنشآت حول المعوقات التي واجهتها المنشأة عند بداية مزاولة النشاط	19





فهرس الرسوم البيانية

رقم الصفحة	العنوان	رقم الشكل
17	التوزيع النسبي للمنشآت في الأنشطة المميزة للسياحة حسب نوع النشاط	1
18	التوزيع النسبي للمنشآت في الأنشطة المميزة للسياحة حسب حجم المنشأة	2
19	توزيع المشتغلين في الأنشطة المميزة للسياحة حسب نوع النشاط	3
19	توزيع المشتغلين في الأنشطة المميزة للسياحة حسب حجم المنشأة	4
20	نسبة توظيف الوظائف في الأنشطة المميزة للسياحة	5
21	نسبة توظيف الوظائف في الأنشطة المميزة للسياحة حسب نوع النشاط	6
21	التوزيع النسبي للمشتغلين في الأنشطة المميزة للسياحة حسب الجنس	7
22	التوزيع النسبي للمشتغلين في الأنشطة المميزة للسياحة حسب الجنس ونوع النشاط	8
23	التوزيع النسبي للإنتاجات المشتغلات في الأنشطة المميزة للسياحة حسب نوع النشاط	9
24	التوزيع النسبي لتعويضات المشتغلين في الأنشطة المميزة للسياحة حسب نوع النشاط	10
25	العلاقة بين نسبة المشتغلين والتعويضات المدفوعة لهم حسب النشاط	11
25	توزيع تعويضات المشتغلين في الأنشطة المميزة للسياحة حسب حجم المنشأة	12
26	التوزيع النسبي لتعويضات المشتغلين في الأنشطة المميزة للسياحة	13
26	توزيع الإيرادات التشغيلية للأنشطة المميزة للسياحة	14
27	توزيع الإيرادات التشغيلية للأنشطة المميزة للسياحة حسب حجم المنشآت	15
27	توزيع النفقات التشغيلية للأنشطة المميزة للسياحة	16
28	توزيع النفقات التشغيلية للأنشطة المميزة للسياحة حسب حجم المنشآت	17
29	معدل إشغال الغرف/الشقق السكنية المفروشة حسب الشهر	18
29	متوسط السعر اليومي للغرف/ الشقق السكنية المفروشة	19
30	معدل العائد للغرف/الشقق السكنية المفروشة حسب الشهر	20
30	متوسط الإقامة للغرف/الشقق السكنية المفروشة حسب الشهر	21
32	التوزيع النسبي لعدد الرحلات المباعة من قبل وحدات السفر والسياحة	22
33	التوزيع النسبي للرحلات المباعة من قبل وحدات السفر والسياحة حسب نوع الرحلة	23
34	المعوقات التي واجهت تأسيس أو مواولة نشاط المنشآت السياحية	24





المقدمة

تُعد السياحة من أهم القطاعات التنموية لما لها من دور كبير وتأثير واسع على التنمية الاجتماعية والاقتصادية والبيئية والثقافية في الدول النامية والمتقدمة على السواء. ويُنظر في المملكة العربية السعودية لقطاع السياحة على أنه محرك ومساهم رئيس في نمو الاقتصاد الوطني نظرًا لما تدره السياحة من عوائد ومساهماتها في توفير فرص العمل للمواطنين، وتحفيز البنية التحتية وتطوير الخدمات، فضلًا عن تنشيط الدورة الاقتصادية للأعمال المختلفة، وقد أولت المملكة اهتمامًا خاصًا بهذا القطاع في "رؤية 2030" باعتباره أحد الركائز الأساسية لتنويع الاقتصاد الوطني.

وعلى ضوء الصلاحيات الممنوحة للهيئة العامة للإحصاء بموجب قرار مجلس الوزراء رقم (211) بتاريخ 1437/1/13هـ بشأن إجراء العمليات الإحصائية في المجالات الاقتصادية والاجتماعية والسكانية عن المملكة ونشرها بصفة دورية، فقد قامت الهيئة بإرساء برامج عمل تهدف إلى توفير قاعدة من البيانات الإحصائية عن كافة المجالات ومنها احصاءات السياحة. ففي عام 2017 تم تنفيذ مسح المنشآت السياحية كأول مسح تقدمه الهيئة عن قطاع السياحة بالمملكة. ويكتسب هذا المسح أهمية خاصة من خلال ما يوفره من بيانات شاملة عن الأنشطة المميزة للسياحة مثل عدد المنشآت السياحية وعدد المشتغلين وتعويضاتهم، وقيمة الإيرادات والمصروفات، والأصول المشتراة، وغيرها من البيانات المتعلقة بجانب العرض السياحي. وتتقدم الهيئة العامة للإحصاء بالشكر والتقدير لكافة الشركاء والعملاء من الجهات المعنية على تعاونهم معها في إنجاز هذه النشرة، كما تتقدم بوافر الشكر لأصحاب المنشآت على ما قدموه من تجاوب مع استمارة المسح، حيث كان لتعاونهم أكبر الأثر بعد توفيق الله في إصدار هذه النشرة. والله ولي التوفيق

الهيئة العامة للإحصاء
الإدارة العامة لإحصاءات الصناعة والأعمال
إحصاءات السياحة





المنهجية

الوصف العام

مسح المنشآت السياحية عبارة عن دراسة علمية تُعنى بدراسة جانب العرض السياحي من خلال قياس تفصيلي للجوانب المختلفة المتعلقة بخصائص وأداء الأنشطة المميزة للسياحة في جميع المناطق الإدارية للمملكة. وقد تم الاعتماد على أسلوب المعاينة في هذا المسح باستخدام عينة ممثلة لكافة المنشآت العاملة في الأنشطة المميزة للسياحة. ويتم تنفيذ هذا المسح دورياً بشكل سنوي.

الأهداف الرئيسية للمسح

بصفة عامة، يهدف مسح المنشآت السياحية إلى جمع وتوفير بيانات ومعلومات إحصائية دقيقة ومتوافقة مع التوصيات الدولية ذات الصلة، بحيث تساهم في تقييم الأداء ورسم السياسات ودعم اتخاذ القرار السياحي، وعلى هذا النحو يسعى هذا المسح إلى تحقيق الأهداف الرئيسية التالية:

- توفير مؤشرات تساهم في حساب القيمة المضافة الإجمالية للأنشطة السياحية Gross Value Added of Tourism Industries.
- توفير بيانات جانب العرض السياحي كمتطلب لنظام الحساب الفرعي للسياحة Tourism Satellite Accounts (TSA) من أجل حساب القيمة المضافة الإجمالية المباشرة للسياحة Tourism Direct Gross Value Added ومن ثم مساهمة السياحة في الناتج المحلي الإجمالي.
- توفير بيانات نقدية ووصفية عن الأنشطة المميزة للسياحة لمعرفة معدلات التشغيل والأداء والنمو لكل نشاط.
- معرفة ما يستوعبه كل نشاط سياحي من العمالة ومدى مساهمة كل نشاط وقطاع السياحة ككل في توليد فرص العمل ومستوى توظيف الوظيف.
- تحديد خصائص العمالة في الأنشطة السياحية وتعويضاتهم من رواتب وأجور ومزايا عينية ونقدية.
- توفير احتياجات القطاع الخاص السياحي من البيانات والمعلومات الإحصائية عن الأنشطة الإنتاجية المميزة للسياحة.
- توفير المتطلبات الوطنية الخاصة ببيانات العرض السياحي والمنشآت السياحية والتي تساعد في رصد الأداء ضمن مستهدفات برنامج التحول الوطني 2020.





شمولية المسح

يشمل المسح جميع المنشآت التي تنتمي إلى الأنشطة المميزة للسياحة Tourism و Characteristic Industries وهذا المفهوم أوردته منظمة السياحة العالمية في دليل التوصيات الدولية المتعلقة بإحصاءات السياحة لعام 2008م بغرض وضع آلية لتحديد الأنشطة الإنتاجية الخاصة بالسياحة. حيث يُقصد بالأنشطة المميزة للسياحة تلك الأنشطة التي تُنتج نمطياً منتجات مميزة للسياحة. وقد حددت منظمة السياحة العالمية قائمة من 10 أنشطة مميزة للسياحة بالإضافة إلى نشاط آخر يتم تحديده بمعرفة كل دولة في ضوء ما يميز الدولة تحديداً من سلع وخدمات سياحية أخرى غير مصنفة في موضع آخر. ويوضح الجدول التالي هذه الأنشطة المميزة للسياحة:

قائمة الأنشطة المميزة للسياحة

الأنشطة السياحية	
1	الإقامة للزوار
2	نشاط تقديم الطعام والشراب
3	نقل الركاب بالسكك الحديدية
4	النقل البري للركاب
5	النقل المائي للركاب
6	النقل الجوي للركاب
7	استئجار وسائل النقل
8	وكالات السفر وخدمات الحجز الأخرى
9	الأنشطة الثقافية
10	الأنشطة الرياضية والترفيهية
11	الأنشطة الأخرى المميزة للسياحة

والمعيار الذي يمكن استخدامه للتمييز بين الأنشطة المميزة للسياحة وغيرها من الأنشطة الإنتاجية الأخرى هو مقدار طلب الزائرين على المنتجات التي توفرها أنشطة ما. والأنشطة المميزة للسياحة هي تلك التي تفي بأحد المعيارين التاليين أو بكليهما:





✓ ينبغي أن يمثل الإنفاق السياحي على النشاط نصيب هام من الإنفاق السياحي الكلي للزائرين.

✓ ينبغي أن يمثل الإنفاق السياحي على النشاط نصيب هام من ناتجه الكلي في الاقتصاد. وفي ذات السياق، تم الاعتماد على التصنيف الصناعي الدولي الموحد لجميع الأنشطة الاقتصادية، التنيقح الرابع ISIC4 International Standard Industrial Classification of All Economic Activities, Rev.4. حيث أن كل نشاط رئيس في القائمة السابقة يتضمن عدة أنشطة مميزة للسياحة على مستوى الحد الرابع في التصنيف الصناعي وذلك كما يلي:

الأنشطة المميزة للسياحة حسب الفئات الرئيسية للتصنيف الصناعي الدولي الموحد للأنشطة الاقتصادية

الوصف	رمز التصنيف ISIC 4	الأنشطة السياحية	
أنشطة الإقامة قصيرة المدى	5510	خدمات الإقامة للزوار	1
أماكن المخيمات، وأماكن وقوف مركبات الترفيه	5520		
أماكن الإقامة الأخرى	5590		
أنشطة المطاعم وخدمات الأطعمة المتنقلة	5610	أنشطة تقديم الأطعمة والمشروبات	2
أنشطة خدمات الطعام الأخرى	5629		
أنشطة تقديم المشروبات	5630		
نقل الركاب بالسكك الحديدية فيما بين المدن	4911	نقل الركاب بالحديدية	3
أنواع النقل البري الأخرى للركاب	4922	النقل البري للركاب	4
النقل المائي البحري والساحلي للركاب	5011	النقل المائي للركاب	5
النقل المائي الداخلي للركاب	5021		
النقل الجوي للركاب	5110	النقل الجوي للركاب	6
تأجير المركبات ذات المحركات	7710	تأجير وسائل النقل	7
أنشطة وكالات السفر	7911	أنشطة وكالات السفر وخدمات الحجز الأخرى	8
أنشطة مشغلي الجولات السياحية	7912		
خدمات الحجز الأخرى والأنشطة المتصلة بها	7990		
الأنشطة الإبداعية والفنون وأنشطة الترفيه	9000	الأنشطة الثقافية	9
أنشطة المتاحف وتشغيل المواقع والمباني التاريخية	9102		





أنشطة حدائق النباتات وحدائق الحيوان والمحميات الطبيعية	9103		
تأجير السلع الترفيهية والرياضية	7721	الأنشطة الرياضية والترفيهية	10
أنشطة ألعاب القمار والمراهنات	9200		
تشغيل المرافق الرياضية	9311		
الأنشطة الرياضية الأخرى	9319		
أنشطة مدن الملاهي ومدن الألعاب	9321		
أنشطة التسلية والترفيه الأخرى غير المصنفة في موضع آخر	9329		
مجموعة أنشطة خدمية مختلفة	-----	الأنشطة الأخرى المميزة للسياحة	11

الإطار العام للمسح

تم الاعتماد على بيانات تعداد المنشآت لعام 2010 والذي تم تحديثه في عام 2015 كإطار عام لهذا المسح كونه يتضمن جميع البيانات الأساسية عن جميع المنشآت بالمملكة وفقاً للتصنيف الصناعي الدولي الموحد لجميع الأنشطة الاقتصادية، وهي البيانات اللازمة لسحب العينة المستهدفة لهذا المسح.

تصميم واختيار العينة

تم استخدام إجراءين في تصميم واختيار عينة هذا المسح وهما:

✓ أسلوب الحصر الشامل بالنسبة للمنشآت الكبيرة التي فيها عدد المشتغلين (250) مشتغل فأكثر.

✓ أسلوب المعاينة من خلال عينة عشوائية طبقية متناسبة مع حجم المنشأة بالمنشآت المتوسطة والصغيرة.

وتم اللجوء إلى هذا النوع من العينات لضمان التمثيل الأمثل للعينة المسحوبة بحسب الوزن النسبي لكل فئة من فئات المنشآت المختلفة.

الإسناد الزمني

تم جمع بيانات مسح المنشآت السياحية عن السنة الميلادية 2016.





← وحدة المعاينة

وحدة المعاينة في هذا المسح هي المنشأة وهي وحدة عمل اقتصادية ذات كيان قانوني لها موقع ثابت يزاول فيها نشاط اقتصادي معين وهي أصغر وحدة اقتصادية يمكن أن تتوفر لديها بيانات عن المشتغلين وتعويضاتهم المالية بالإضافة إلى النفقات والإيرادات.

← النطاق الجغرافي للمسح

يغطي هذا المسح المنشآت العاملة في الأنشطة المميزة للسياحة في المناطق الإدارية الرئيسية في المملكة الثلاثة عشر منطقة، وقد تم تمثيل كل منطقة بحسب وزنها النسبي من واقع الإطار المحدث لتعداد المنشآت.

← آلية إعداد خطة المسح

قامت الهيئة بإعداد الخطة التنفيذية للمسح المتضمنة لأهداف المسح والمفاهيم والمصطلحات ودليل ترميز الأنشطة الاقتصادية وأسلوب العينة والمدن الواقعة في المسح واستمارة المسح والجدول الزمني بالإضافة إلى إعداد كتيب تدريب القوى العاملة والنماذج المستخدمة والتقارير ومحاضرات التدريب واستخراج النتائج.

← استثمار المسح

تم إعداد وتصميم استثمار المسح من قبل الهيئة العامة للإحصاء، وقد روعي عند تصميم الاستثمار التوصيات والمعايير والتعاريف الدولية الصادرة عن منظمة السياحة العالمية. وأيضاً تم العمل على أن تحتوي الاستثمار على جميع البيانات والمعلومات التي تحقق أهداف المسح وتوفر البيانات اللازمة لإعداد لاستخراج المؤشرات المطلوبة. وقد تضمنت استثمار مسح المنشآت السياحية الأقسام الرئيسية التالية:

- النشاط الاقتصادي
- ملكية (حيازة) المنشأة
- الكيان القانوني
- بيانات عامة عن المنشأة
- بيانات المشتغلين
- تعويضات المشتغلين
- النفقات التشغيلية (المستلزمات السلعية والخدمية)
- النفقات التحويلية



- الإيرادات التشغيلية
- الإيرادات التحويلية
- التغيير في الأصول والإلتزامات
- الأصول والإلتزامات المالية حسب القطاعات التنظيمية على أساس من من ؟ و إلى من ؟
- الأداء والتشغيل
- بيئة الأعمال التمكينية

← أسلوب جمع البيانات

استمرت عملية جمع بيانات المسح قرابة أربعة أسابيع خلال الربع الرابع من عام 2017، وقد تم استخدام أسلوب الاتصال المباشر بالمؤسسة في عملية استيفاء استمارة المسح، حيث قام الباحثون المكلفون بهذه العملية بزيارة المؤسسة الواقعة ضمن عينة المسح واستيفاء البيانات مباشرةً باستخدام استخدام الجهاز اللوحي وكذلك الاستمارة المعدة للمسح وهو ما أضيفي سهولة ويسر في جمع البيانات فضلاً عن دقتها.

← جودة البيانات

تعد مرحلة مراقبة الجودة والنوعية التي يتم تنفيذها بالتزامن مع مرحلة جمع البيانات إحدى أهم مراحل الأعمال التنفيذية لمسح المنشآت السياحية حيث تم الاعتماد على القدرات التقنية في الهيئة من حيث تطبيق برنامج آلي متكامل اشتمل على قواعد تحقق وتهدف إلى ضبط عملية إدخال البيانات وقواعد أخرى لاكتشاف الأخطاء والملاحظات على الاستمارة والعمل على حلها تحت إشراف المشرف بعد الرجوع إلى المنشأة إذا تطلب الأمر ذلك. وإضافة على ذلك فإن مرحلة مراقبة الجودة والنوعية تضمنت متابعة الإدارة المشرفة على المسح من خلال غرفة العمليات على تقارير الإنتاج اليومي الواردة من جميع مناطق الإشراف ودراساتها وإعداد تقارير دورية عن سير العمل بالميدان ورفعها إلى الإدارة المختصة مالكة المسح. كما تضمنت هذه المرحلة زيارات ميدانية لعدد من المختصين للوقوف ميدانياً على عملية جمع البيانات وإدخالها وتدقيقها ومتابعة مدى تطبيق التعليمات للحصول على نتائج بأعلى قدر من الدقة.



أهم التعاريف المستخدمة

• الوحدة الإحصائية

هي أصغر جزء مستقل من الإطار العام، يتم إجراء الدراسة الإحصائية عليه ويكون لها مكان ثابت، تستخدم كأساس لجمع البيانات، والوحدة الإحصائية في هذا المسح هي المنشأة السياحية.

• المنشأة

هي وحدة عمل اقتصادية ذات كيان قانوني لها موقع ثابت يزاول فيها نشاط اقتصادي معين يملكها شخص أو مجموعة أشخاص أو شركة أو قطاع شبه حكومي، والمنشأة هي أصغر وحدة اقتصادية يمكن أن تتوفر لديها بيانات عن المشتغلين وتعويضاتهم المالية بالإضافة إلى النفقات والإيرادات والتكوينات الرأسمالية.

• النشاط الاقتصادي

جميع ما تمارسه أو تقدمه المنشأة من أعمال أو خدمات تحقق لها عائداً مادياً، وأحياناً لا تجني المنشأة من أعمالها مردوداً مادياً كما هو الحال في الجمعيات الخيرية التي تعتمد على التبرعات.

• المشتغلين

هم جميع الأفراد (السعوديين وغير السعوديين) الذكور والإناث ، الذين يعملون في المنشأة من أصحاب المنشأة وشركائهم والمستخدمين لديهم ، الذين يعملون بأجر وبدون أجر دوام كامل أو جزء منه الدائمين والمؤقتين، الذين يتقاضون أجورهم على أساس يومي أو أسبوعي أو شهري، ويشمل الشركاء والأعضاء في الشركات المساهمة ورؤساء وأعضاء مجالس الإدارات الذين يعملون في المنشأة كما يشمل المشتغلين الذين يتمتعون بإجازات مدفوعة الأجر، ويحسب متوسط عدد المشتغلين على أساس مجموع عدد المشتغلين في نهاية كل شهر من أشهر السنة مقسوماً على عدد أشهر السنة.

• المهنة

هي نوع العمل الرئيسي الذي يمارسه المشتغل ويقضي فيه أغلب وقته.



• تعويضات المشتغلين

هي كافة المبالغ المستحقة الدفع بصورة دورية من قبل المنشأة للمشتغلين لديها خلال العام من أجور ورواتب مقابل ساعات العمل العادية وما يعطي لهم من علاوات ثابتة بالإضافة إلى كل أنواع المزايا والبدلات مثل المسكن أو التأمينات الاجتماعية أو التأمين أو بدل النقل الخ.

• الرواتب والأجور

هي كافة المدفوعات النقدية التي تدفع بصورة دورية من قبل المنشأة للمشتغلين لديها مقابل ساعات العمل العادية وما يعطى له من علاوات ثابتة قبل إجراء أي استقطاعات من قبل صاحب العمل فيما يتعلق بالضرائب، والمساهمات من العاملين في الضمان الاجتماعي وأنظمة التقاعد، وأقساط التأمين على الحياة، والرسوم النقابية وغيرها من الالتزامات للموظفين.

• المزايا والبدلات

هي كافة المدفوعات النقدية والعينية المقدمة من قبل صاحب العمل إلى المشتغلين عدا الرواتب والأجور، وتشمل هذه المدفوعات كل أنواع العلاوات والمزايا مثل المنح الدراسية ومدفوعات التعليم والعلاج للمشتغلين ومن يعولونهم وكذلك ما يدفع نظير المأكل أو المسكن وبدل النقل وبدل العمل الإضافي الخ.

• النفقات التشغيلية

هي المستلزمات السلعية والخدمية والتي تمثل جميع ما تنفقه المنشأة نتيجة مزاوله النشاط الاقتصادي الذي تقوم به، سواء كانت هذه المستلزمات مشتراه في نفس العام أو مسحوبة من مخزون تم شراؤه في سنوات سابقة.

• الإقامة

هو المكان الذي يستخدمه السائح بشكل مؤقت لغرض الايواء.

• السائح

هو الشخص الذي يقوم بالانتقال لغرض السياحة لمسافة ثمانين كيلومترا على الأقل من محل إقامته المعتاد.

• **الغرف والشقق المتاحة**

هي الغرف والشقق المعدة للسكن في منشأة الإقامة (الفنادق، الشقق السكنية المفروشة، وغيرها).

• **الغرف والشقق المشغولة**

هو عدد الغرف والشقق المبيعة في منشأة الإقامة (الفنادق، الشقق السكنية المفروشة، وغيرها) والتي تم شغلها بالفعل خلال فترة زمنية محددة (لا تشمل الغرف التي تم منحها على أساس مجاني أو الغرف المحجوزة ولم يحضر من يشغلها وكذلك لم تُلغى).

• **الأبيرة المتاحة**

هو عدد الأبيرة الجاهزة للاستخدام في الغرف والشقق المتاحة بمنشأة الإقامة (الفنادق، الشقق السكنية المفروشة، وغيرها)

• **النزيل**

هو الشخص الذي يسجل دخول Check-in في منشأة الإقامة ويمكث ليلة واحدة على الأقل فيها.

• **النزلاء المحليين**

هم النزلاء المقيمون بصفة دائمة في المملكة بغض النظر عن جنسية النزيل.

• **النزلاء الدوليين**

هم النزلاء غير المقيمين في المملكة بغض النظر عن جنسية النزيل.

• **إيرادات الغرف**

تتمثل في الإيرادات الناتجة عن تشغيل أو تأجير الغرف والشقق فقط (شاملة رسوم الخدمة) ولا تشمل مصادر الإيرادات الأخرى في منشأة الإقامة.

• **إيرادات الإقامة الأخرى**

تشمل كافة إيرادات جميع الأنشطة والمرافق لمنشأة الإقامة بخلاف إيرادات الغرف والشقق مثل (المطاعم، أو المرافق الأخرى داخل المنشأة).

أهم المؤشرات

« المؤشرات الرئيسية للأنشطة المميزة للسياحة

أشارت نتائج المسح إلى أن عدد المنشآت في الأنشطة المميزة للسياحة في المملكة بلغ إلى (70.221) منشأة خلال عام 2016، كما تبين أن حوالي (83%) من هذه المنشآت تنتمي إلى فئة المنشآت متناهية الصغر التي يبلغ عدد مشغليها أقل من (6) مشغلين. وبلغ عدد المشغلين في هذه الأنشطة (517.279) مشغلاً، وقد وصلت نسبة المشغلين السعوديين (22%) من إجمالي المشغلين. وأظهرت النتائج أن نسبة مشاركة المرأة في العمل في الأنشطة المميزة للسياحة محدد للغاية بنسبة (3.5%). وخلال عام (2016) حققت هذه الأنشطة إيرادات بلغت (114.770) مليون ريال، في حين بلغت النفقات التشغيلية حوالي (55.576) مليون ريال، وقدر إجمالي تعويضات المشغلين بحوالي (17.486) مليون ريال.

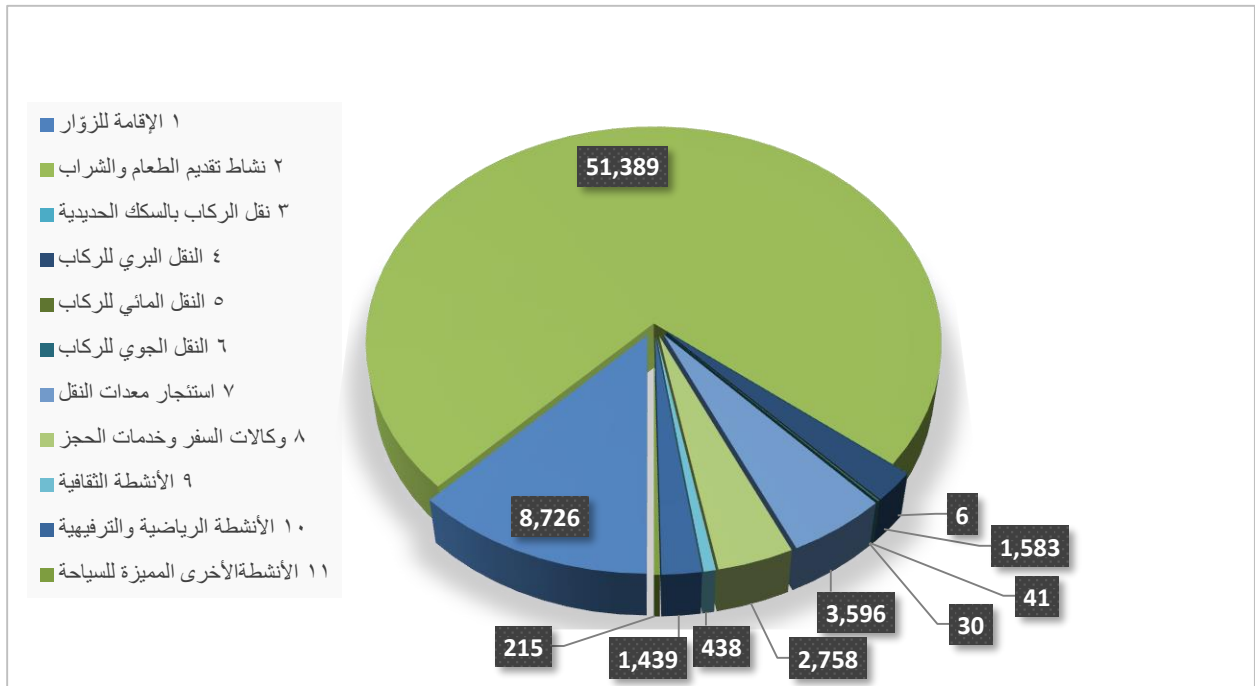
70.221	عدد المنشآت في الأنشطة المميزة للسياحة
%83	نسبة المنشآت متناهية الصغر في الأنشطة المميزة للسياحة
517.279	جملة المشغلين في الأنشطة المميزة للسياحة
%22	نسبة المشغلين السعوديين بالأنشطة المميزة للسياحة
%3.5	نسبة الإناث من المشغلين بالأنشطة المميزة للسياحة
17.486	إجمالي تعويضات المشغلين (مليون ريال)
114.770	إجمالي الإيرادات التشغيلية السنوية (مليون ريال)
55.576	إجمالي النفقات التشغيلية السنوية (مليون ريال)
279	متوسط السعر اليومي للغرف/ الشقق السكنية المفروشة
143	معدل العائد اليومي للغرف/ الشقق السكنية المفروشة
% 51.2	المتوسط العام لمعدل إشغال الغرف / الشقق السكنية المفروشة

« توزيع المنشآت في الأنشطة المميزة للسياحة

توزعت المنشآت في الأنشطة المميزة للسياحة في المملكة والبالغ عددها (70.221) منشأة على (11) نشاطاً رئيسياً كما يتضح بالشكل أدناه (شكل 1). حيث استحوذ نشاط تقديم الطعام والشراب على ما نسبته (73%) من جملة المنشآت السياحية، يليه نشاط خدمات الإقامة للزوار بنسبة (12%)، ثم استئجار وسائل النقل (5%)، ووكالات السفر بنسبة (4%)، والنقل البري للركاب والأنشطة الرياضية والترفيهية بنسبة (2%) و (1%) على التوالي، في حين أن الأنشطة الأخرى مجتمعة تصل نسبتها إلى (2%) من إجمالي المنشآت السياحية بالمملكة. وقد تم تسجيل أقل عدد من المنشآت السياحية في نشاط نقل الركاب بالسكك الحديدية بعدد (6) منشآت.

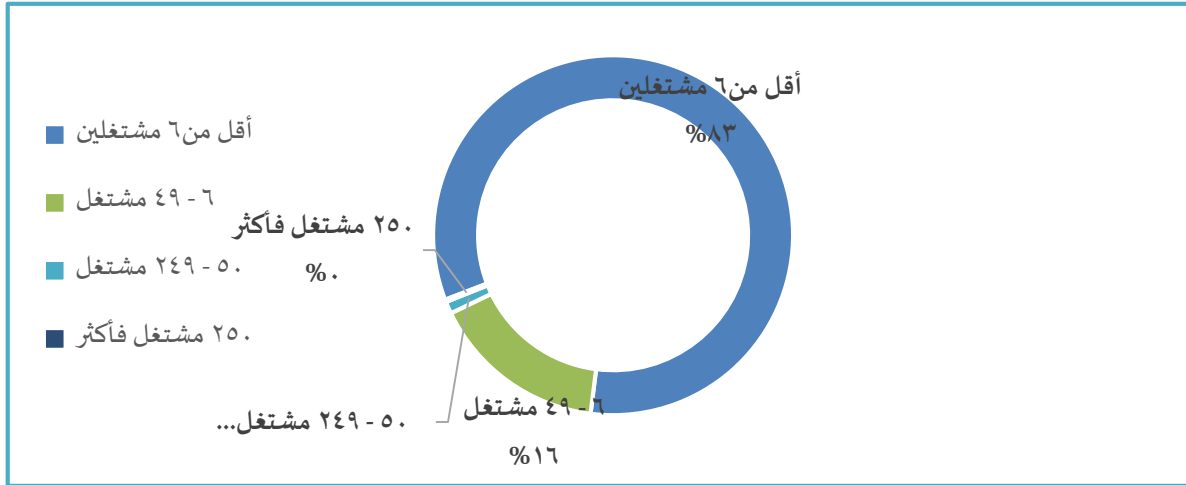
ويوضح الشكل رقم (1) التوزيع النسبي لجميع المنشآت في الأنشطة المميزة للسياحة بالمملكة خلال عام 2016.

شكل (1) التوزيع النسبي للمنشآت في الأنشطة المميزة للسياحة بالمملكة حسب نوع النشاط



ويتضح من نتائج المسح أن معظم منشآت الأنشطة المميزة للسياحة تصنف بأنها منشآت متناهية الصغر التي توظف أقل من (6) مشغليين في المنشأة الواحدة وذلك بنسبة (83%) من إجمالي المنشآت، وبلغت نسبة المنشآت الصغيرة التي توظف ما بين (6-49) مشغليين حوالي (16%) من الإجمالي، وتشكل هذه الفئتان ما نسبته (99%) من إجمالي المنشآت في الأنشطة المميزة للسياحة، في حين شكلت المنشآت متوسطة الحجم التي توظف ما بين (50-249) مشغليين والمنشآت كبيرة الحجم التي توظف (250) مشغليين فأكثر مجتمعة نسبة لا تتجاوز (1%) من إجمالي المنشآت في الأنشطة المميزة للسياحة في المملكة خلال عام 2016، ويوضح الشكل رقم (2) التوزيع النسبي للمنشآت السياحية حسب حجم فئات الحجم.

شكل (2) التوزيع النسبي للمنشآت في الأنشطة المميزة للسياحة بالمملكة حسب حجم المنشأة

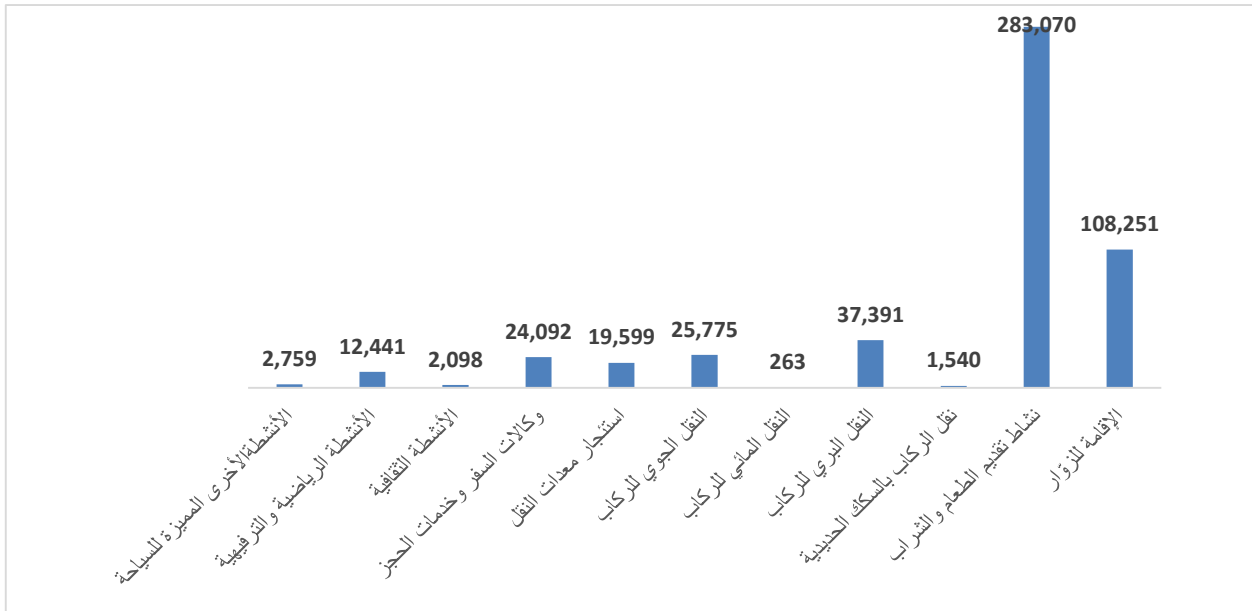


◀ توزيع المشتغلين في الأنشطة المميزة للسياحة

بلغ عدد المشتغلين في الأنشطة المميزة للسياحة في المملكة (517.279) مشتغلاً خلال عام 2016، ويعد نشاط تقديم الطعام والشراب المساهم الأكبر في عدد المشتغلين في الأنشطة المميزة للسياحة بحوالي (283.070) مشتغلاً بما نسبته (54.7%) من إجمالي المشتغلين. يلي ذلك نشاط خدمات الإقامة للزوار حيث بلغ عدد المشتغلين به (108.251) مشتغلاً بما نسبته (21%) من إجمالي المشتغلين في الأنشطة المميزة للسياحة. أما المشتغلين في نشاط النقل البري للركاب فقد بلغ عددهم (37.391) مشتغلاً بنسبة (7.2%) من الإجمالي، وبلغ عدد المشتغلين في نشاط النقل الجوي للركاب (25.775) مشتغلاً بما نسبته (5%) من الإجمالي، كما بلغ عدد المشتغلين في نشاط وكالات السفر وخدمات الحجز الأخرى (24.092) مشتغلاً بنسبة (4.6%) من الإجمالي، وكذلك بلغ عدد المشتغلين في نشاط استئجار وسائل النقل (19.599) مشتغلاً بنسبة (3.7%) من الإجمالي، في حين لم تتعدى نسبة المشتغلين في الأنشطة الأخرى (4%) من إجمالي المشتغلين. ويوضح الشكل رقم (3) توزيع المشتغلين في الأنشطة المميزة للسياحة في المملكة حسب نوع النشاط خلال عام 2016.

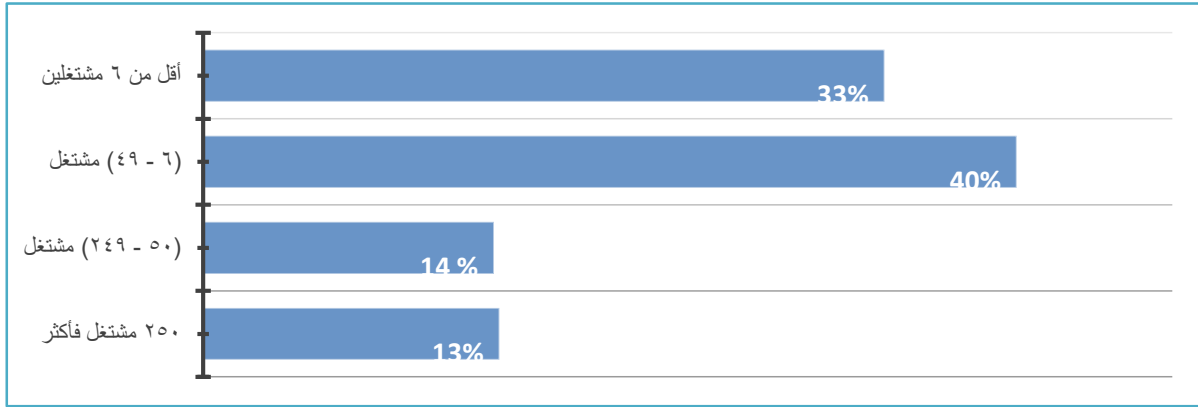


شكل (3) توزيع المشتغلين في الأنشطة المميزة للسياحة بالمملكة حسب نوع النشاط



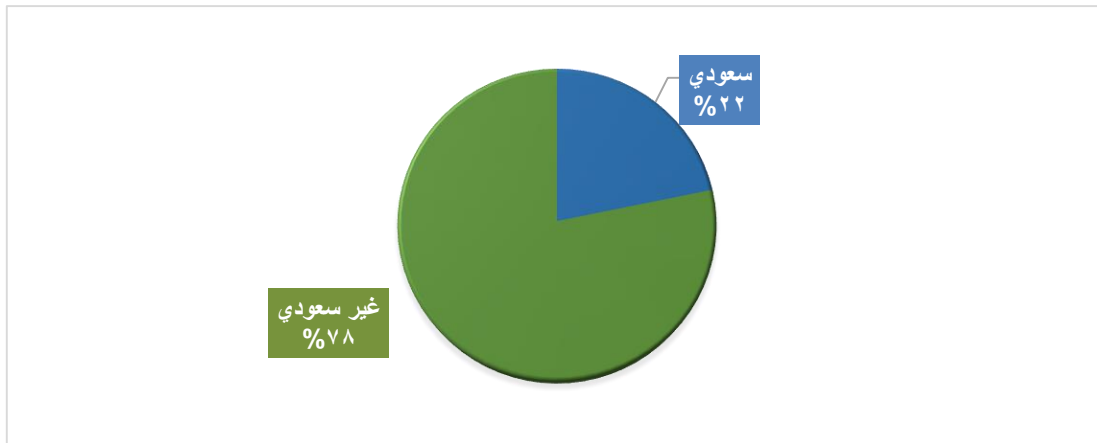
ومن خلال نتائج المسح يتبين أن المشتغلين في الأنشطة المميزة للسياحة يتركزون بصورة ملحوظة في المنشآت متناهية الصغر وصغيرة الحجم بعدد مشتغلين (173.923) و (200.343) على التوالي. وقد شكل عدد المشتغلين في المنشآت السياحية متوسطة الحجم التي توظف من (50- 249) مشتغلًا حوالي (14%) حيث وصل عدد المشتغلين بها إلى (74.991) مشتغلًا. وأما بالنسبة للمنشآت السياحية كبيرة الحجم والتي توظف 250 مشتغل فأكثر فقد بلغ عدد المشتغلين بها (68.022) مشتغلًا خلال عام 2016. ويعرض الشكل رقم (4) التوزيع النسبي للمشتغلين حسب فئات الحجم للمنشآت.

شكل (4) توزيع المشتغلين في الأنشطة المميزة للسياحة حسب حجم المنشأة



حيث بلغ عدد المشتغلين السعوديين في الأنشطة المميزة للسياحة بالمملكة حوالي (114.808) مشتغلًا خلال عام 2016. في حين بلغ عدد المشتغلين غير السعوديين للعام نفسه (402.471) مشتغلًا كما يوضح ذلك (شكل 5).

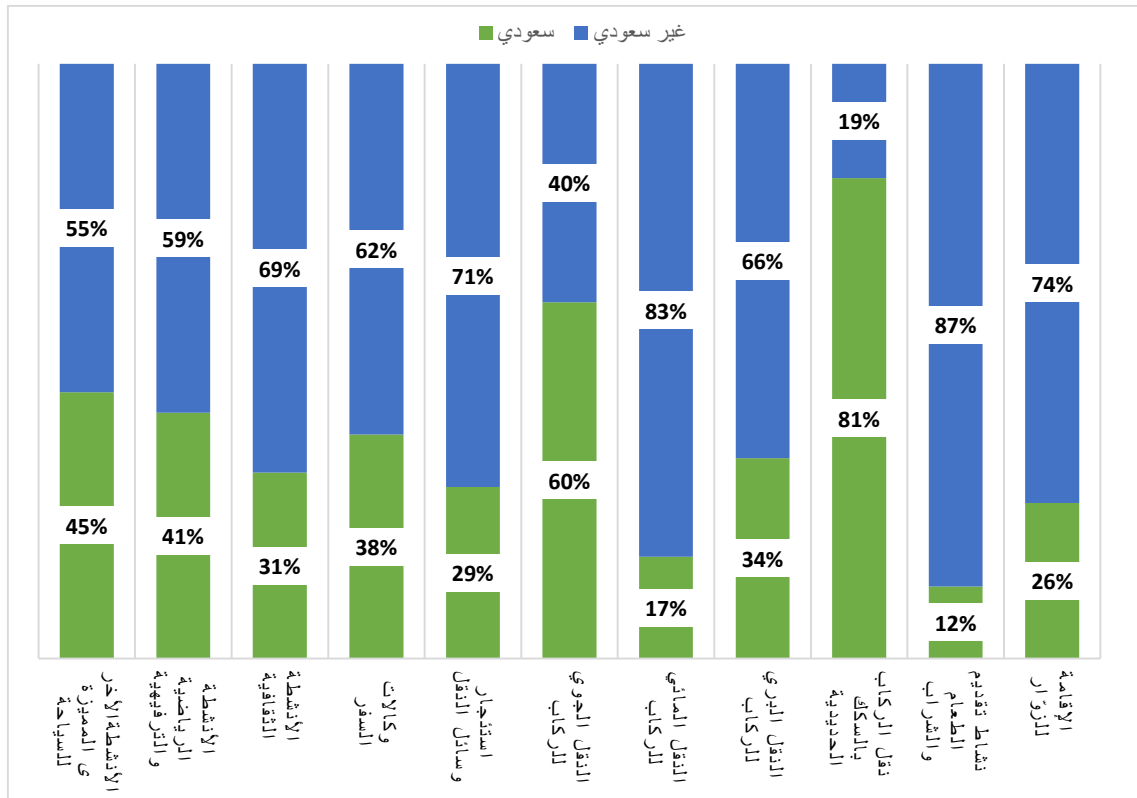
شكل (5) نسبة المشتغلين في الأنشطة المميزة للسياحة بالمملكة



وعلى الرغم من أن نسبة المشتغلين السعوديين في جميع الأنشطة المميزة للسياحة بالمملكة تصل إلى (22%)، إلا أن هذه النسبة تتفاوت على مستوى كل نشاط من الأنشطة المميزة للسياحة.

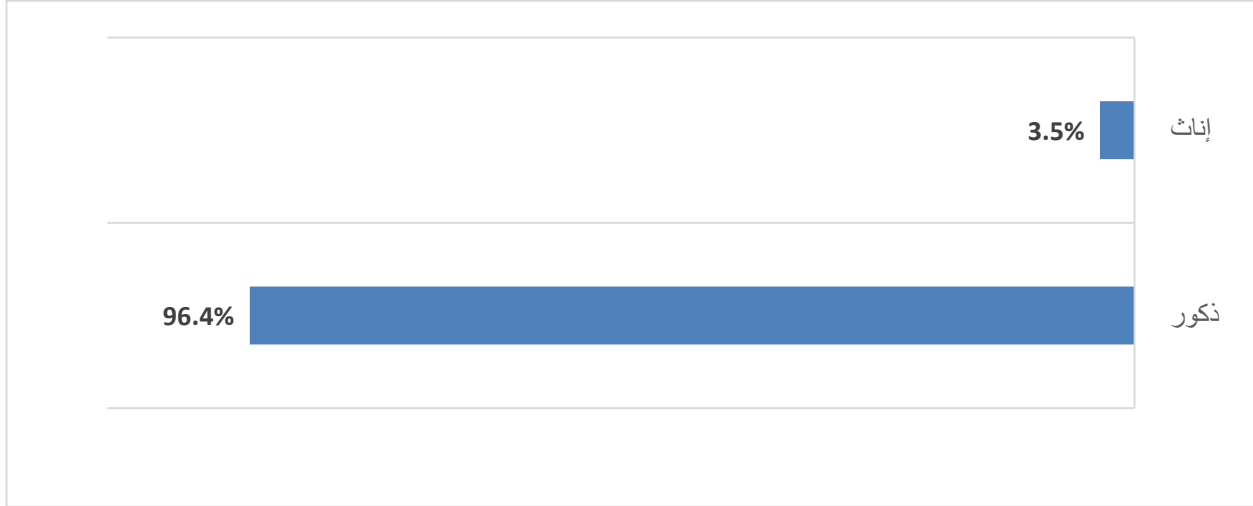
ويعتبر نشاط نقل الركاب بالسكك الحديدية أكبر الأنشطة المميزة للسياحة من حيث توظيف السعوديين حيث بلغت نسبة المشتغلين السعوديين إلى (80.7%)، يليه نشاط النقل الجوي للركاب حيث بلغت نسبة المشتغلين السعوديين حوالي (60%)، ثم جاءت "الأنشطة الأخرى المميزة للسياحة بالمملكة"، والتمثلة في نشاط تنظيم المؤتمرات والمعارض التجارية بنسبة (44.7%). ثم الأنشطة الرياضية والترفيهية في المرتبة الرابعة ضمن قائمة الأنشطة المميزة للسياحة بالمملكة من حيث توظيف السعوديين بنسبة بلغت (41.3%). كذلك نشاط وكالات السفر ونشاط النقل البري للركاب فقد وصلت نسبة المشتغلين السعوديين بهما إلى (37.6%) و (33.6%) على التوالي. وقد سجل نشاط تقديم الطعام والشراب أقل الأنشطة المميزة للسياحة من حيث توظيف السعوديين بنسبة وصلت إلى (12%). ويوضح الشكل رقم (6) التوزيع النسبي للمشتغلين في الأنشطة المميزة للسياحة بالمملكة بحسب نوع النشاط لعام 2016

شكل (6) التوزيع النسبي للمشتغلين في الوظائف في الأنشطة المميزة للسياحة بالمملكة بحسب نوع النشاط



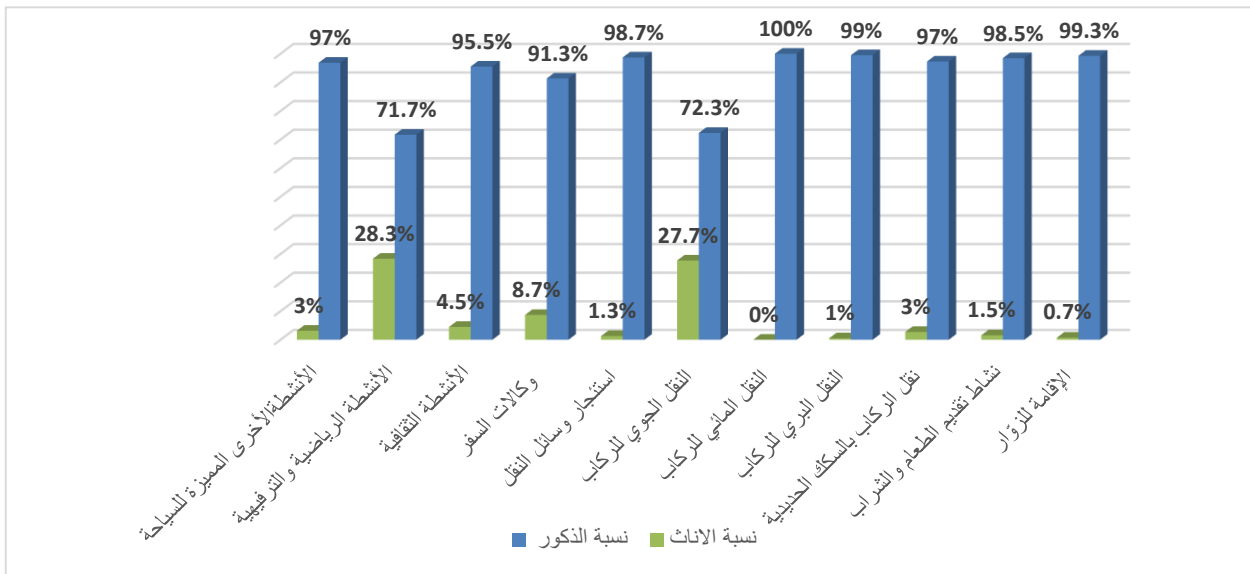
ومن خلال نتائج المسح، يلاحظ أن نسبة الإناث المشتغلات بالأنشطة المميزة للسياحة في المملكة تشكل ما نسبته (3.5 %) من إجمالي المشتغلين بهذه الأنشطة حيث أن عددهن بلغ (18.586) مشتغلة خلال عام 2016، كما يوضح (شكل 7).

شكل (7) التوزيع النسبي للمشتغلين في الأنشطة المميزة للسياحة حسب الجنس



ولا تختلف نسبة تمثيل الإناث المشتغلات في الأنشطة المميزة للسياحة سوى في الأنشطة الرياضية والترفيهية ونشاط النقل الجوي والتي تتقارب نسبة ارتفاع الإناث المشتغلات إلى (28%) من إجمالي المشتغلين بهذه الأنشطة في المملكة خلال عام 2016 (شكل 8).

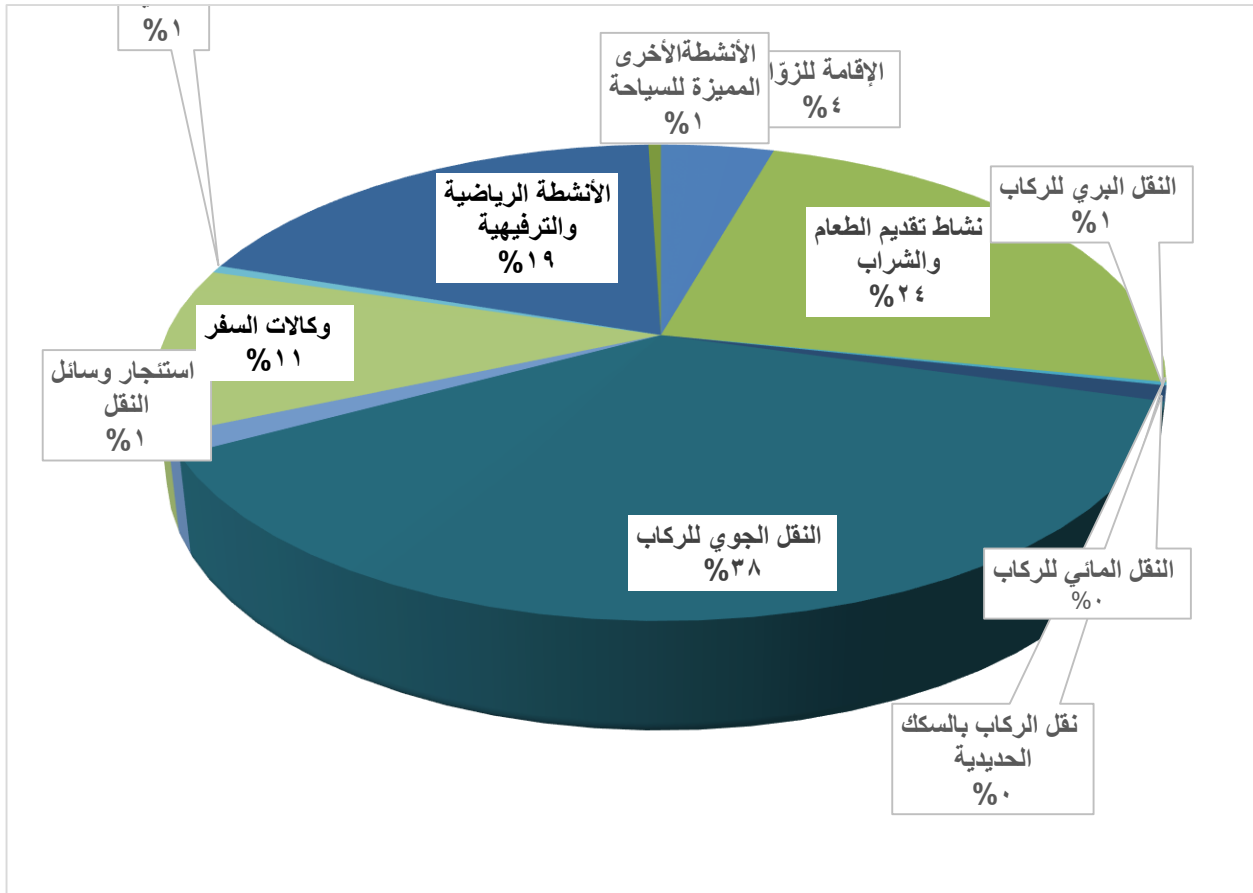
شكل (8) التوزيع النسبي للمشتغلين في الأنشطة المميزة للسياحة حسب الجنس ونوع النشاط



كما أوضحت نتائج المسح أن عدد الإناث يتوزع على الأنشطة الاقتصادية المميزه للسياحة عدا نشاط النقل المائي للركاب، حيث بلغ عدد الإناث المشتغلات في نشاط النقل الجوي للركاب (7.141) مشتغلة بنسبة (38.4%) من إجمالي المشتغلات بالأنشطة المميزة للسياحة بالمملكة، يلي ذلك المشتغلات في نشاط تقديم الطعام والشراب بعدد (4.366) مشتغلة بنسبة (23.5%).

والشكل رقم (9) يوضح التوزيع النسبي للإناث المشتغلات حسب نوع النشاط خلال عام 2016.

شكل (9) التوزيع النسبي للإناث المشتغلات في الأنشطة المميزة للسياحة بالمملكة حسب نوع النشاط

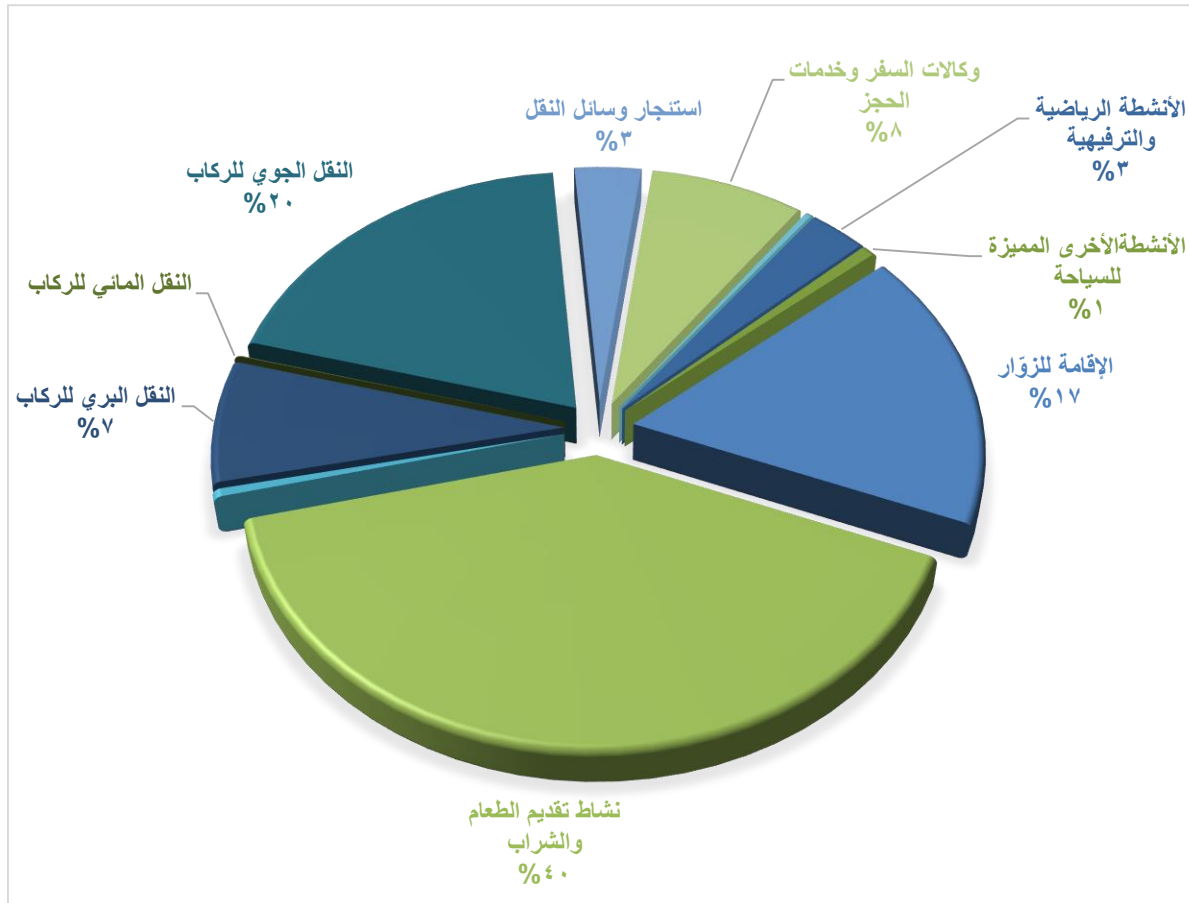


◀ حجم وتوزيع تعويضات المشتغلين في الأنشطة المميزة للسياحة

من خلال نتائج المسح بلغ إجمالي تعويضات المشتغلين في الأنشطة المميزة للسياحة بالمملكة حوالي (17) مليار ريال خلال عام 2016. حيث ساهم نشاط تقديم الطعام والشراب بـ (7) مليار ريال، بينما ساهم نشاط النقل الجوي للركاب في إجمالي التعويضات بما مقداره (3) مليار ريال. كما أن مساهمة نشاط خدمات الإقامة للزوار يصل إلى حوالي (3) مليار ريال، وساهم كلاً من نشاطي وكالات السفر وخدمات الحجز ونشاط النقل البري للركاب بما مقداره (2.6) مليار ريال، أما بقية الأنشطة الأخرى فلم يتجاوز مساهمة كل منها في التعويضات ما مقداره (1.3) مليار ريال.

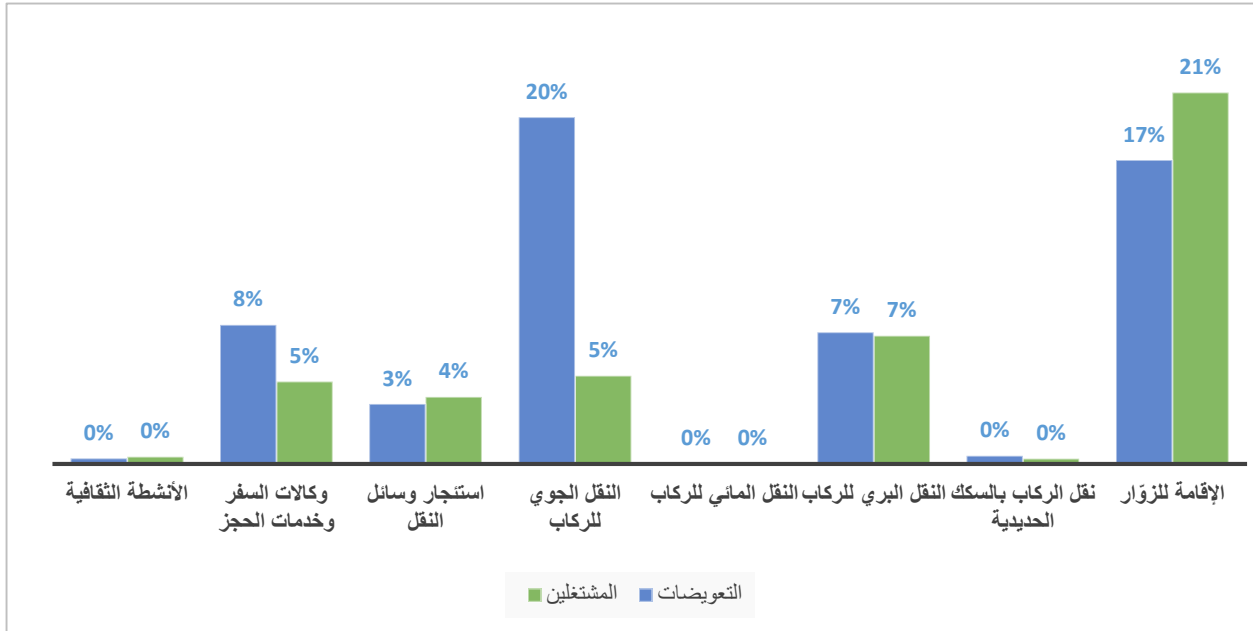
والشكل رقم (10) يوضح التوزيع النسبي لتعويضات المشتغلين في الأنشطة المميزة للسياحة حسب نوع النشاط

شكل (10) التوزيع النسبي لتعويضات المشتغلين في الأنشطة المميزة للسياحة حسب نوع النشاط



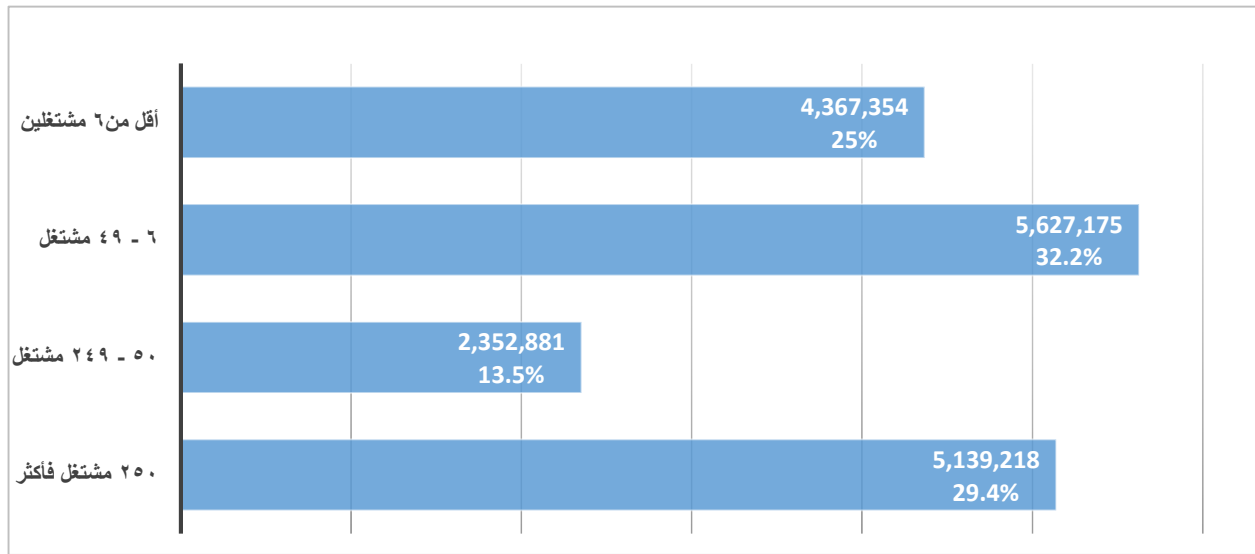
ويلاحظ من النتائج أن هناك تقارب إلى حد كبير في مستوى التعويضات التي يحصل عليها المشتغلون في كل نشاط من الأنشطة المميزة للسياحة بالمملكة، حيث يبين الشكل أدناه رقم (11) إلى تقارب نسبة المشتغلين في كل نشاط من إجمالي المشتغلين مع نسبة التعويضات في هذه النشاط من إجمالي التعويضات. فعلى سبيل المثال يمثل المشتغلون في نشاط النقل البري للركاب نسبة (7%) من إجمالي المشتغلين بالأنشطة المميزة للسياحة ويحصلون على (7%) من إجمالي التعويضات. إلا أن الأمر يختلف بالنسبة لنشاط النقل الجوي للركاب فعلى الرغم من أن نسبة المشتغلين فيه لا تتجاوز (5%)، إلا أنهم يحصلون على حوالي (20%) من إجمالي التعويضات.

شكل (11) العلاقة بين نسبة المشتغلين والتعويضات المدفوعة لهم حسب النشاط



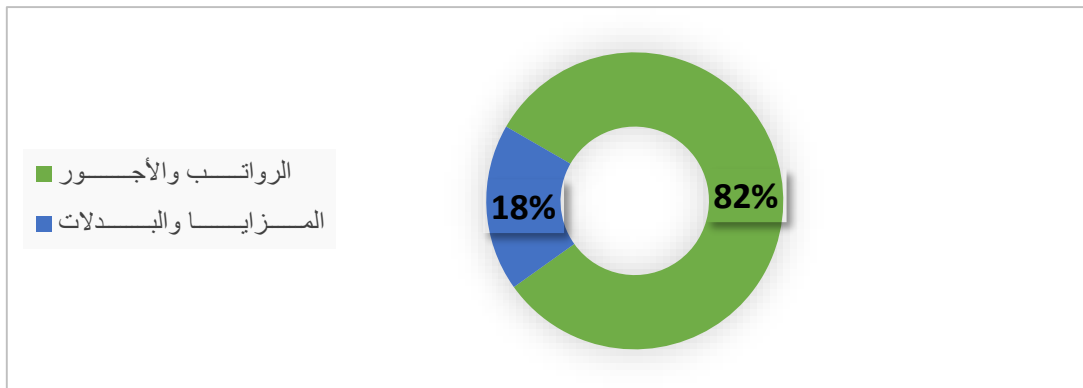
وقد أشارت النتائج إلى أن المنشآت صغيرة الحجم ساهمت بنسبة (32.2%) من إجمالي التعويضات، بينما ساهمت المنشآت متناهية الصغر بنسبة حوالي (25%) من الإجمالي. أما المنشآت كبيرة الحجم فقد جاءت مساهمتها في إجمالي تعويضات المشتغلين في الأنشطة المميزة للسياحة في المملكة بما نسبته (29.4%) من الإجمالي. أما بالنسبة للمنشآت متوسطة الحجم فساهمت في إجمالي تعويضات المشتغلين بنسبة (13.5%) من الإجمالي (شكل 12)

شكل (12) توزيع تعويضات المشتغلين في الأنشطة المميزة للسياحة حسب حجم المنشأة



ومن ناحية أخرى فقد توزعت تعويضات المشتغلين في الأنشطة المميزة للسياحة بالمملكة ما بين رواتب وأجور تبلغ (14) مليار ومزايا وبدلات تصل إلى (3) مليار كما يوضح (شكل 13).

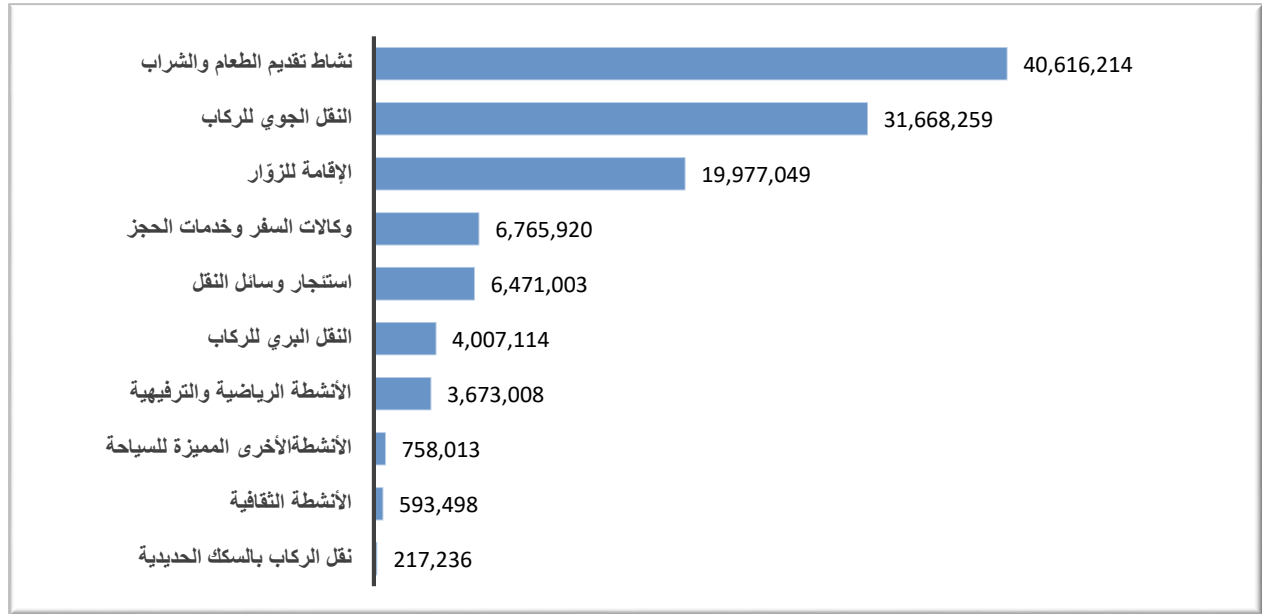
شكل (13) التوزيع النسبي لتعويضات المشتغلين في الأنشطة المميزة للسياحة



« الإيرادات التشغيلية السنوية للأنشطة المميزة للسياحة 2016

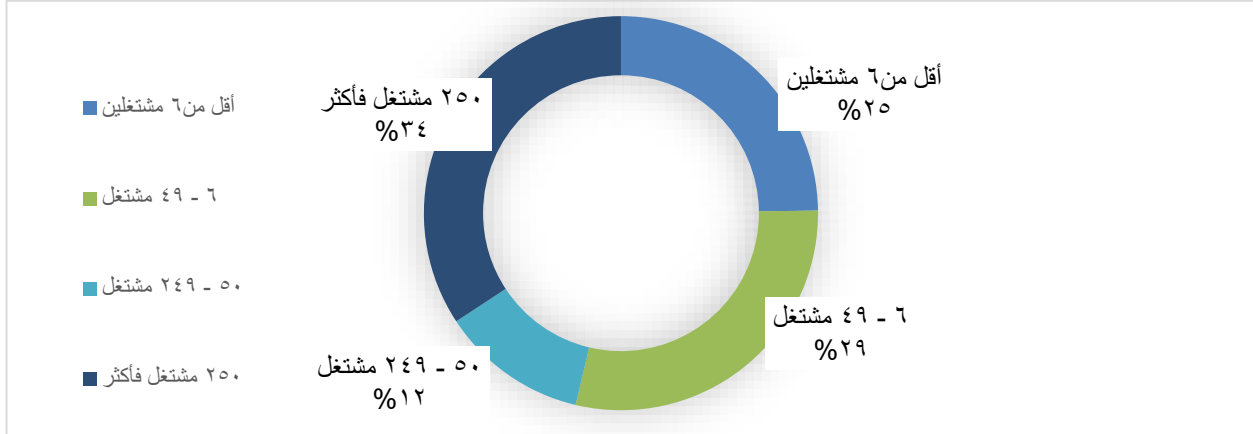
أظهرت نتائج المسح أن الإيرادات التشغيلية للأنشطة المميزة للسياحة بالمملكة بلغت حوالي (114) مليار ريال خلال عام 2016. حيث بلغت إيرادات نشاط تقديم الطعام والشراب حوالي (40) مليار ريال بنسبة (35.6%) من إجمالي الإيرادات. بينما بلغت إيرادات نشاط النقل الجوي للركاب حوالي (31) مليار ريال بنسبة (27.7%). كما بلغت إيرادات خدمات الإقامة للزوار حوالي (19) مليار ريال بنسبة (16.8%) من الإجمالي.

شكل (14) توزيع الإيرادات التشغيلية للأنشطة المميزة للسياحة



وفي ذات السياق فقد ساهمت المنشآت كبيرة الحجم بنسبة (34%)، والمنشآت صغيرة الحجم بنسبة (26%)، من إجمالي الإيرادات المتولدة في الأنشطة المميزة للسياحة بالمملكة خلال عام 2016، الشكل رقم (15) يبين توزيع هذه الإيرادات حسب فئات الحجم للمنشآت.

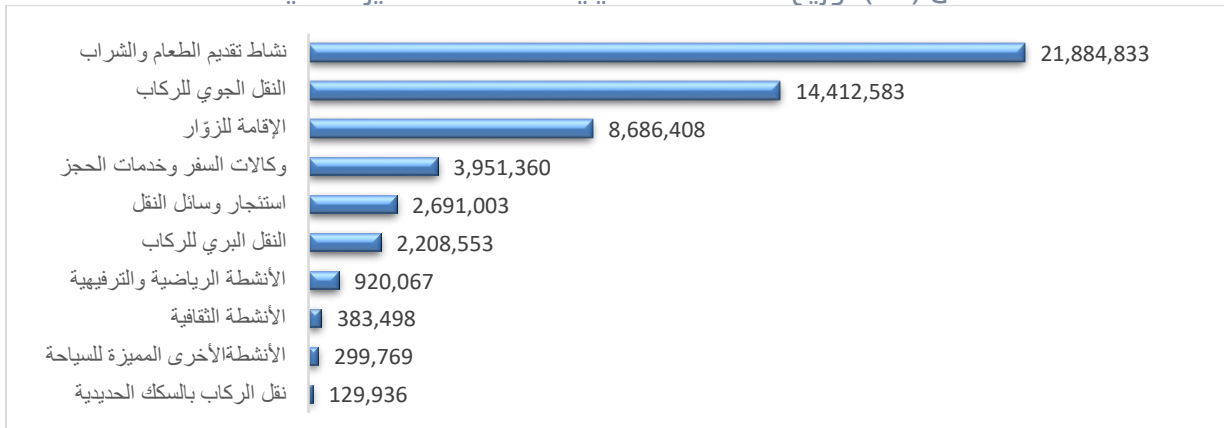
شكل (15) توزيع الإيرادات التشغيلية للأنشطة المميزة للسياحة حسب حجم المنشآت



« النفقات التشغيلية السنوية للأنشطة المميزة للسياحة 2016

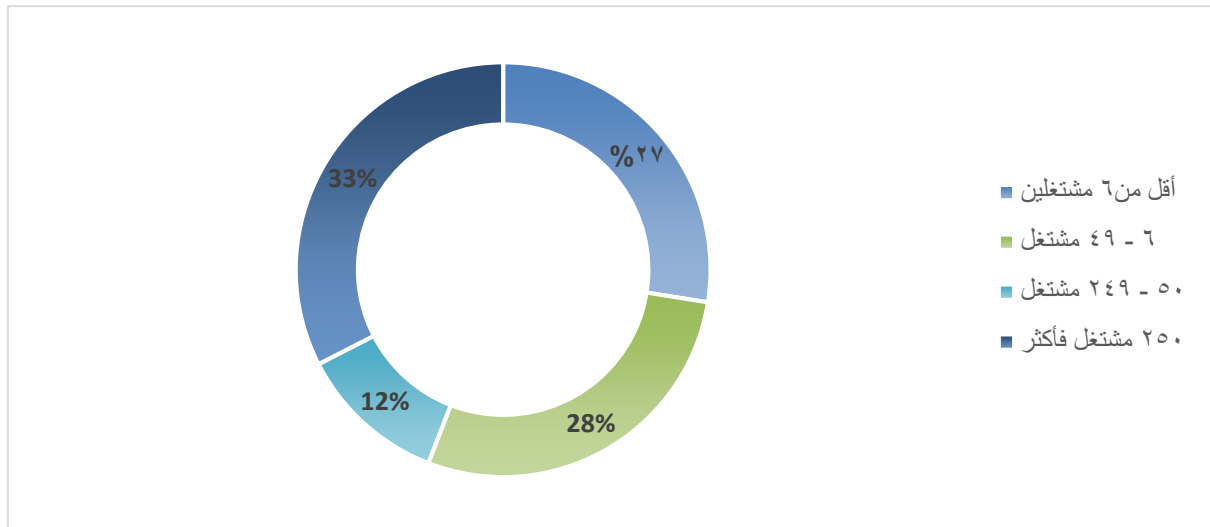
قُدرت النفقات التشغيلية للأنشطة المميزة للسياحة بالمملكة حسب نتائج المسح بحوالي (55) مليار ريال خلال عام 2016. حيث بلغت نفقات نشاط تقديم الطعام والشراب حوالي (21) مليار ريال بنسبة (39%) من إجمالي النفقات. بينما بلغت نفقات نشاط النقل الجوي للركاب حوالي (14) مليار ريال بنسبة (26%) من الإجمالي. فيما بلغت نفقات نشاط الإقامة للزوار (8) مليار ريال بنسبة (15.6%). وماتبقى يمثل نسبة (19%) ويوضح الشكل رقم (16) توزيع النفقات حسب الأنشطة المميزة للسياحة.

شكل (16) توزيع النفقات التشغيلية للأنشطة المميزة للسياحة



وفي السياق ذاته فقد ساهمت المنشآت المتناهية الصغر والمنشآت الصغيرة الحجم بنسبة (55%) من إجمالي النفقات التشغيلية، فيما بلغت نسبة مساهمة المنشآت الكبيرة (33%) من إجمالي النفقات التشغيلية للأنشطة المميزة للسياحة بالمملكة خلال عام 2016، الشكل رقم (17) يبين توزيع هذه النفقات حسب فئات الحجم للمنشآت.

شكل (17) توزيع النفقات التشغيلية للأنشطة المميزة للسياحة بالمملكة حسب حجم المنشآت

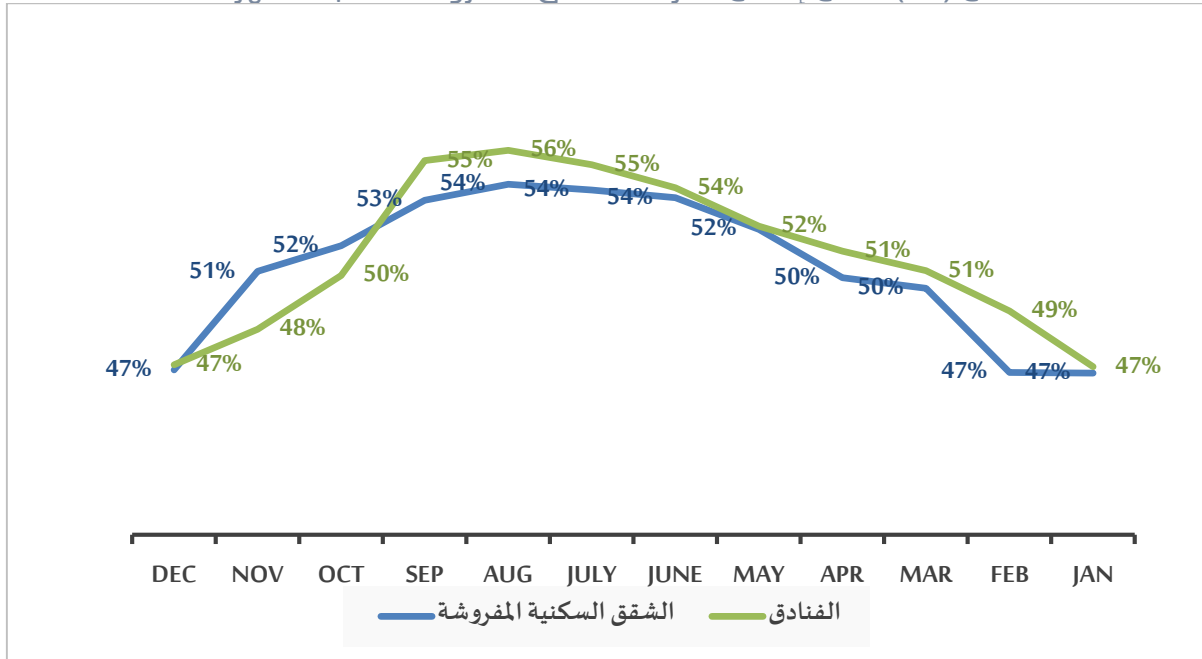


مؤشرات الأداء والتشغيل للأنشطة المميزة للسياحة 2016

• مؤشرات الأداء الرئيسة لخدمات الإقامة للزوار

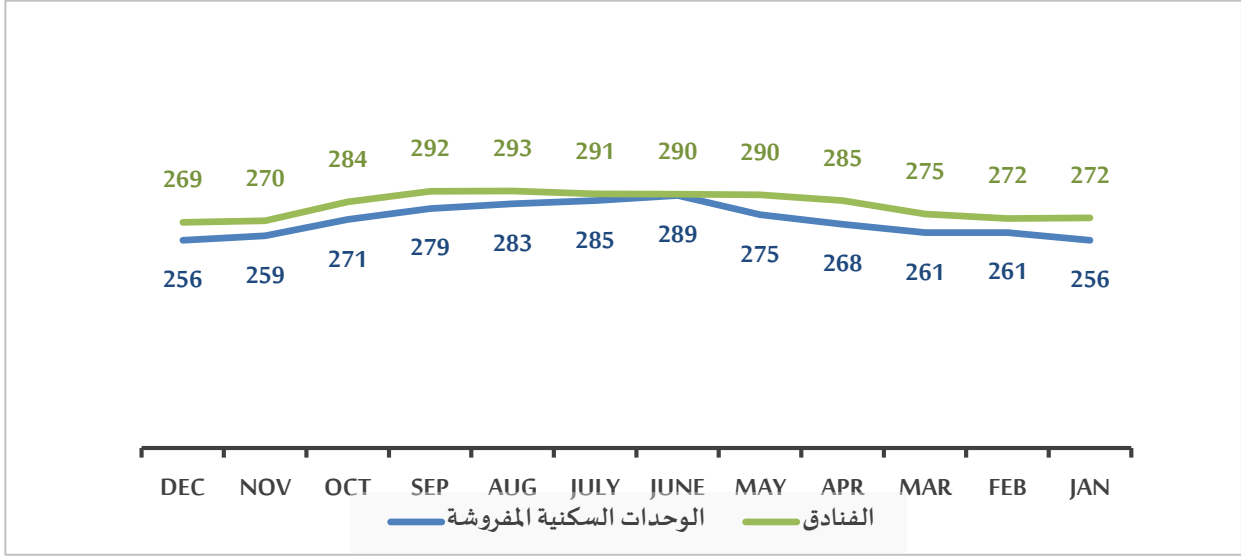
يتضح من خلال نتائج المسح أن المتوسط العام لمعدل إشغال الغرف والشقق السكنية المفروشة بلغ (51.2%) خلال عام 2016، لمختلف أنواع منشآت الإقامة في جميع مناطق المملكة، وبلغ المتوسط السنوي لمعدل الإشغال للفنادق حوالي (51.3%)، فيما ينخفض هذا المعدل إلى (50.8%) بالنسبة للشقق المفروشة. ويلاحظ أن قيم هذا المعدل تتقارب خلال أشهر العام بحسب الحركة السياحية الوافدة والمحلية على النحو المبين في الشكل (18).

شكل (18) معدل إشغال للغرف/ الشقق المفروشة حسب الأشهر



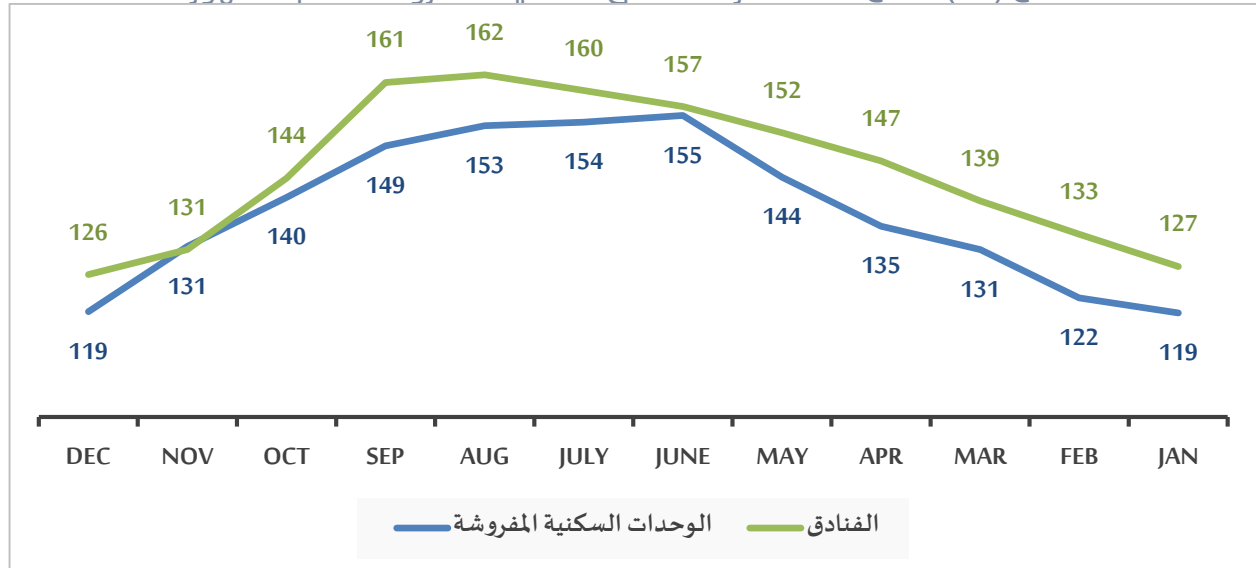
وقد بلغ متوسط السعر اليومي للغرفة/الشقة المبيعة حوالي (279) ريالاً خلال عام 2016. ويتباين هذا المتوسط فيما بين الفنادق (282ريالاً) والوحدات السكنية المفروشة (271ريالاً). والشكل التالي (19) يوضح قيم متوسط السعر اليومي للغرفة/الشقة المبيعة حسب الشهور خلال عام 2016.

شكل (19) متوسط السعر اليومي للغرف/الشقق السكنية المفروشة



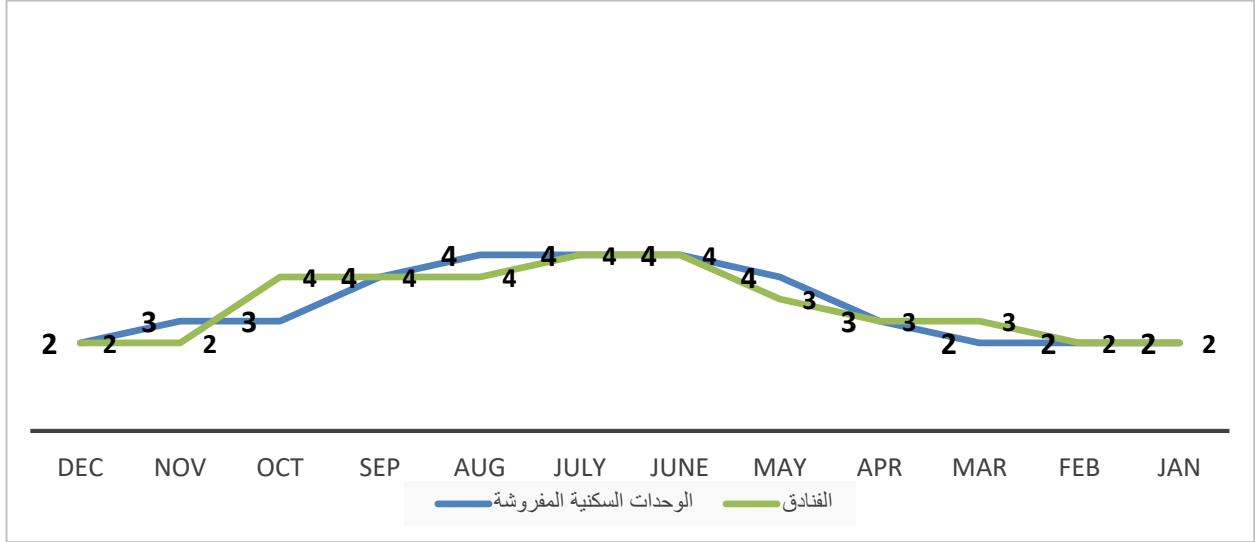
ومن ناحية أخرى، فقد بلغ متوسط العائد للغرفة/الشقة المتاحة ما قيمته (143) ريالاً خلال عام 2016، وبالنسبة للفنادق يصل هذا المتوسط إلى (145) ريالاً، ويبلغ حوالي (135) ريالاً في الوحدات السكنية المفروشة، والشكل التالي يوضح قيم هذا المؤشر في الفنادق والوحدات السكنية المفروشة حسب الشهور خلال عام 2016.

شكل (20) معدل العائد للغرف/الشقق السكنية المفروشة حسب الشهور



وقد بلغ متوسط الإقامة خلال عام 2016 للغرف والشقق السكنية المفروشة (2.8) ليلة ويلاحظ أن هناك تقارب كبير بين متوسط ليال الإقامة فيما بين الفنادق والشقق السكنية المفروشة خلال شهور العام كما يوضحه الشكل (21).

شكل (21) متوسط الإقامة للغرف/الشقق السكنية المفروشة حسب الشهور



مؤشرات الأداء الرئيسة لخدمات نقل الركاب

أظهرت نتائج المسح أن المقاعد المتاحة لنقل الركاب بالنسبة للرحلات الدولية بلغت حوالي (64.2) مليون مقعد متاح على وسائل النقل المختلفة خلال عام 2016. وبالنسبة للرحلات المحلية فقد بلغت سعة المقاعد المتاحة نحو (1.3) مليون مقعد متاح على وسائل النقل المختلفة داخل المملكة. وقد وصل معدل تشغيل الرحلات الدولية لخدمات نقل الركاب لحوالي (73.2%)، فيما لم يتعدى معدل تشغيل الرحلات المحلية داخل المملكة نسبة (61.5%) كما يتضح بالجدول أدناه.

مؤشرات الأداء الرئيسة لخدمات نقل الركاب (مليون)

معدل تشغيل الرحلات المحلية	عدد الركاب المحل بين	عدد المقاعد المتاحة للرحلات المحلية	معدل تشغيل الرحلات الدولية	عدد الركاب الدوليين	عدد المقاعد المتاحة للرحلات الدولية	خدمات نقل الركاب
78%	1.4	1,8	0%	-	-	نقل الركاب بالسكك الحديدية
56%	18.8	33,7	82%	4.2	5.1	النقل البري للركاب
0%	-	-	83%	0.5	0.6	النقل المائي للركاب
63.8%	43.1	67.5	72.3%	42.3	58.5	النقل الجوي للركاب
61.5	63.3	1.3	73.2%	47	64.2	الإجمالي

المصدر: الهيئة العامة للإحصاء

كما أن معدلات الأداء تتباين بين الأنواع المختلفة لخدمات نقل الركاب وذلك على النحو التالي:

1) نقل الركاب بالسكك الحديدية

بلغ عدد المقاعد المتاحة على الرحلات الداخلية حوالي (1.8) مليون مقعد خلال عام 2016، سافر عليها حوالي (1.4) مليون راكب خلال ذلك العام. ويبلغ معدل التشغيل لخدمات نقل الركاب بالسكك الحديدية نحو (78%).

والجدير بالذكر أن نقل الركاب بالسكك الحديدية في المملكة يقتصر على الرحلات المحلية فقط.

(2) النقل البري للركاب

بلغ عدد المقاعد المتاحة على الرحلات الدولية حوالي (5.1) مليون مقعد، سافر عليها حوالي (4.2) مليون راكب خلال عام 2016، ويبلغ معدل التشغيل لخدمات النقل البري للركاب نحو (82%). وبالنسبة للرحلات المحلية داخل المملكة عن طريق النقل البري فقد بلغ عدد المقاعد المتاحة (33.7) مليون مقعد سافر عليها حوالي (18.8) مليون راكب بمعدل تشغيل بلغ (56%).

(3) النقل المائي للركاب

بلغ عدد المقاعد المتاحة على الرحلات الدولية حوالي (618) ألف مقعد خلال عام 2016، سافر عليها حوالي (511) ألف راكب على متنها. ويبلغ معدل التشغيل لخدمات النقل المائي للركاب ما نسبته (83%). والجدير بالذكر أن النقل المائي للركاب يقتصر فقط على الرحلات الدولية.

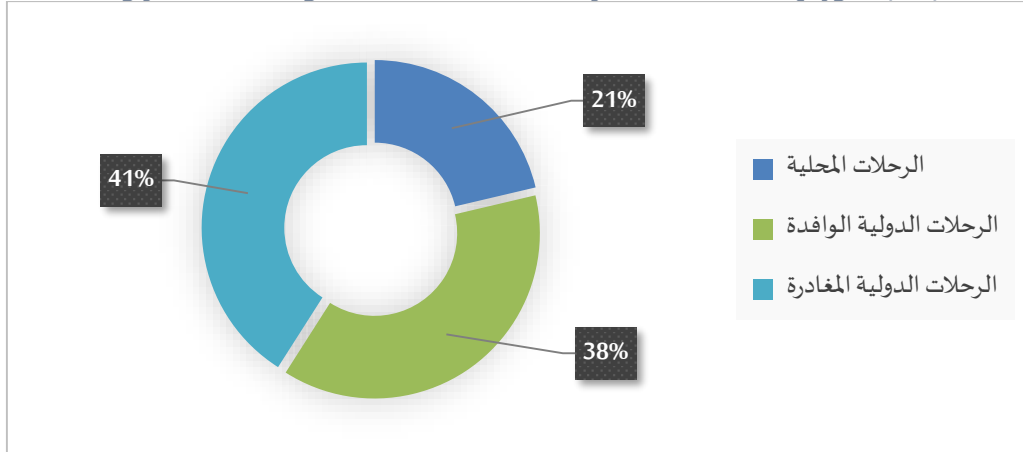
(4) النقل الجوي للركاب

بلغ عدد المقاعد المتاحة على الرحلات الدولية حوالي (58.5) مليون مقعد، سافر عليها حوالي (42.3) مليون راكب خلال عام 2016. وبمعدل تشغيل يقرب من (72.3%). وبالنسبة للرحلات المحلية داخل المملكة عن طريق النقل الجوي فقد بلغ عدد المقاعد المتاحة (67.5) مليون مقعد سافر عليها حوالي (43.1) مليون راكب بمعدل تشغيل يصل إلى (63.8%).

(5) مؤشرات الأداء الرئيسية لوكالات السفر والسياحة

توزعت الرحلات بمختلف أنواعها والتي اشتراها العملاء من وكالات السفر والسياحة بالمملكة خلال عام 2016 على ثلاثة أنواع رئيسية: الرحلات الدولية المغادرة خارج المملكة بنسبة (41%)، الرحلات الدولية الوافدة بنسبة (38%)، وأخيراً الرحلات المحلية داخل المملكة بنسبة (21%) (شكل 22).

شكل (22) التوزيع النسبي لعدد الرحلات المباعة من قبل وكالات السفر والسياحة

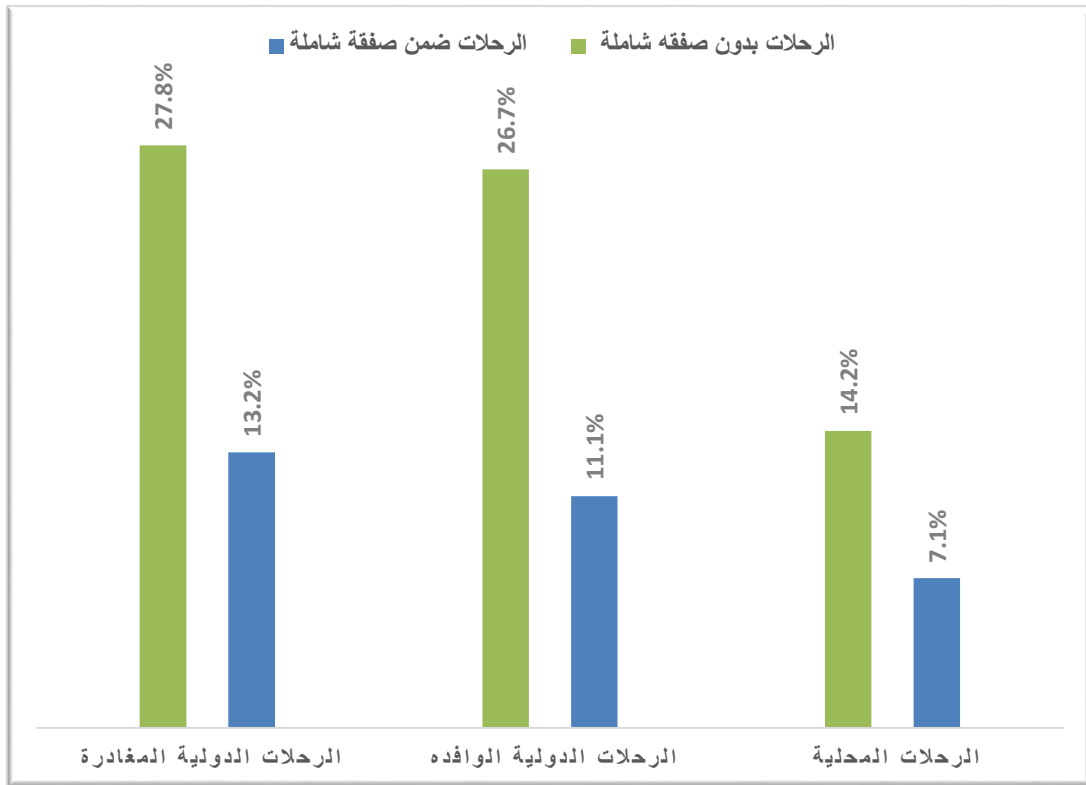


وكما هو معروف فهناك نوعان من الرحلات وهما:

- (1) الرحلات الشاملة وهي برنامج سياحي متكامل وتباع بسعر شامل يغطي عنصرين أو أكثر من عناصر الرحلة مثل (تذاكر السفر والإقامة معاً،
- (2) خدمات فردية بدون رحلة شاملة بحيث يتم شراء عنصر واحد فقط من وكالات السفر والسياحة مثل شراء تذكرة طيران فقط أو حجز غرفة فندقية فقط.

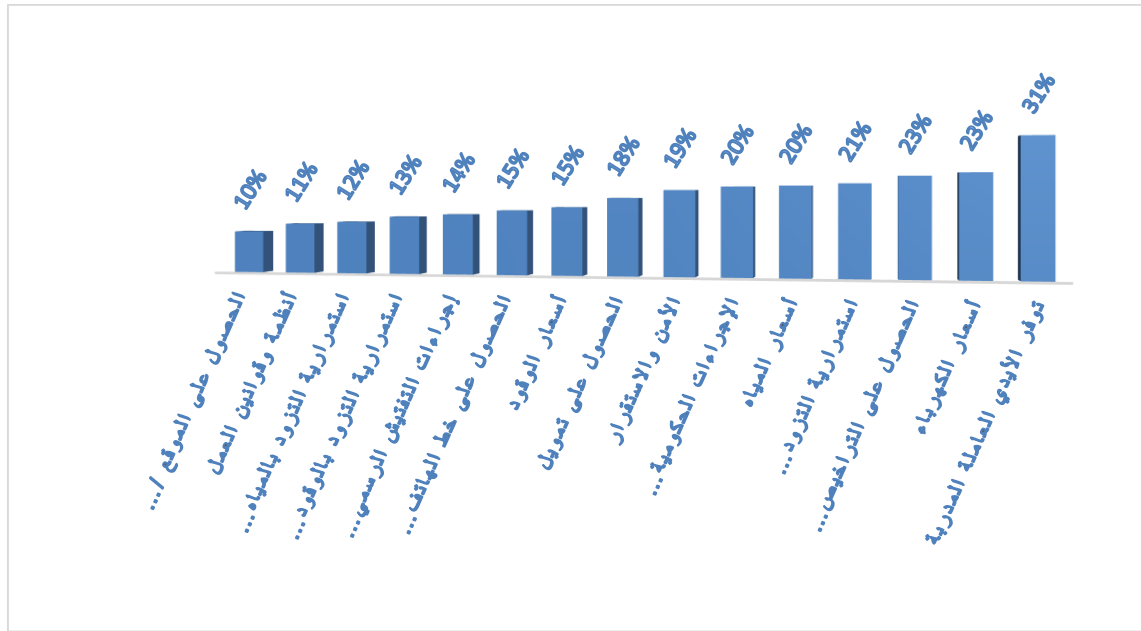
وقد بينت نتائج المسح أن معظم مبيعات الرحلات تكون في شكل خدمات فردية أي بيع عنصر واحد فقط من عناصر الرحلة السياحية، ويلاحظ أن هناك زيادة في الرحلات ضمن الصفقة الشاملة بينما يقابلها انخفاض في الرحلات بدون صفقة شاملة. كما يتضح في الشكل (23)

شكل (23) التوزيع النسبي للرحلات المباعة من قبل وكالات السفر والسياحة حسب نوع الرحلة



« المعوقات التي واجهت تأسيس أو مزاوله نشاط المنشآت السياحية 2016

بينت نتائج المسح أن أهم المعوقات التي تواجه تأسيس أو مزاوله نشاط المنشآت السياحية تتمثل في توفر الأيدي العاملة المدربة، أسعار الكهرباء، أسعار الوقود. والشكل أدناه رقم (24) يظهر آراء المنشآت السياحية حول أهم المعوقات التي واجهت تأسيس او مزاوله النشاط.



بالإضافة إلى ما سبق فقد أظهرت النتائج أن أهم المشكلات التي تواجه تطوير بيئة الاعمال هي كالتالي:

- ← المنافسة المحلية بنسبة (49%).
- ← ضعف الطلب (31%).
- ← مشاكل العمال (20%).

جداول النشر





جدول رقم (1) جملة المنشآت حسب فئة حجم المشتغلين والنشاط الاقتصادي

Economic activity	الجملة	250 مشتغل	249 - 50 مشتغل	49 - 6 مشتغل	أقل من 6 مشتغلين	النشاط الاقتصادي
1 Accommodation for Visitors	8,726	53	258	1,010	7,405	1 الإقامة للزوار
2 Food and Beverage Serving Activities	51389	35	166	7,648	43,540	2 نشاط تقديم الطعام والشراب
3 Railways Passenger Transport	6	6	0	0	0	3 نقل الركاب بالسكك الحديدية
4 Road Passenger Transport	1583	16	172	537	858	4 النقل البري للركاب
5 Water Passenger Transport	41	0	0	14	27	5 النقل المائي للركاب
6 Air Passenger Transport	30	30	0	0	0	6 النقل الجوي للركاب
7 Transport Equipment Rental	3,596	2	66	605	2,923	7 استئجار وسائل النقل
8 Travel Agencies and other Reservation Service Activities	2758	8	65	789	1,896	8 وكالات السفر وخدمات الحجز
9 Cultural Activities	438	0	0	170	268	9 الأنشطة الثقافية
10 Sports and Recreational Activities	1439	0	30	338	1,071	10 الأنشطة الرياضية والترفيهية
11 Other KSA-Specific Tourism Characteristic Activities	215	0	7	27	181	11 الأنشطة الأخرى المميزة للسياحة
Total	70,221	150	764	11,138	58,169	الإجمالي

المصدر: الهيئة العامة للإحصاء





جدول رقم (2) المشتغلون السعوديون حسب فئة المنشأة والنشاط الاقتصادي

Economic activity	الجملة	250 مشتغل	249 - 50 مشتغل	49 - 6 مشتغل	أقل من 6 مشتغلين	النشاط الاقتصادي
1 Accommodation for Visitors	28,328	3718	8,836	7,614	8,160	1 الإقامة للزوار
2 Food and Beverage Serving Activities	35398	2720	2324	20,020	10,334	2 نشاط تقديم الطعام والشراب
3 Railways Passenger Transport	1,244	1244	0	0	0	3 نقل الركاب بالسكك الحديدية
4 Road Passenger Transport	12598	1728	3641	3673	3556	4 النقل البري للركاب
5 Water Passenger Transport	45	0	0	24	21	5 النقل المائي للركاب
6 Air Passenger Transport	15440	15440	0	0	0	6 النقل الجوي للركاب
7 Transport Equipment Rental	5,648	165	997	1787	2,699	7 استئجار وسائل النقل
8 Travel Agencies and other Reservation Service Activities	9072	1022	1623	4110	2,317	8 وكالات السفر وخدمات الحجز
9 Cultural Activities	656	0	0	521	135	9 الأنشطة الثقافية
10 Sports and Recreational Activities	5143	0	785	3663	695	10 الأنشطة الرياضية والترفيهية
11 Other KSA-Specific Tourism Characteristic Activities	1,236	0	504	323	409	11 الأنشطة الأخرى المميزة للسياحة
Total	114,808	26,037	18,710	41,735	28,326	الإجمالي

المصدر: الهيئة العامة للإحصاء





جدول رقم (3)

المشتغلون غير السعوديين حسب فئة حجم المنشأة والنشاط الاقتصادي

Economic activity	الجملة	250 مشغول فأكثر	249 - 50 مشغول	49 - 6 مشغول	أقل من 6 مشغولين	النشاط الاقتصادي
1 Accommodation for Visitors	79,923	13,132	27,648	20,345	18,798	1 الإقامة للزوار
2 Food and Beverage Serving Activities	247,672	10,400	10,487	115,089	111,696	2 نشاط تقديم الطعام والشراب
3 Railways Passenger Transport	296	296	0	0	0	3 نقل الركاب بالسكك الحديدية
4 Road Passenger Transport	24,793	5,715	9,159	9,024	895	4 النقل البري للركاب
5 Water Passenger Transport	218	0	0	170	48	5 النقل المائي للركاب
6 Air Passenger Transport	10,335	10,335	0	0	0	6 النقل الجوي للركاب
7 Transport Equipment Rental	13,951	587	3,136	3,622	6,606	7 استئجار وسائل النقل
8 Travel Agencies and other Reservation Service Activities	15,020	1,520	3,010	4,993	5,497	8 وكالات السفر وخدمات الحجز
9 Cultural Activities	1,442	0	0	1,032	410	9 الأنشطة الثقافية
10 Sports and Recreational Activities	7,298	0	2,262	3,795	1,241	10 الأنشطة الرياضية والترفيهية
11 Other KSA-Specific Tourism Characteristic Activities	1,523	0	579	538	406	11 الأنشطة الأخرى المميزة للسياحة
Total	402,471	41,985	56,281	158,608	145,597	الإجمالي

المصدر: الهيئة العامة للإحصاء





جدول رقم (4) جملة المشتغلين حسب فئة حجم المنشأة والنشاط الاقتصادي

Economic activity	الجملة	250 مشتغل فأكثر	249 - 50 مشتغل	49 - 6 مشتغل	أقل من 6 مشتغلين	النشاط الاقتصادي
1 Accommodation for Visitors	108,251	16,850	36,484	27,959	26,958	1 الإقامة للزوار
2 Food and Beverage Serving Activities	283,070	13,120	12,811	135,109	122,030	2 نشاط تقديم الطعام والشراب
3 Railways Passenger Transport	1,540	1,540	0	0	0	3 نقل الركاب بالسكك الحديدية
4 Road Passenger Transport	37,391	7,443	12,800	12,697	4,451	4 النقل البري للركاب
5 Water Passenger Transport	263	0	0	194	69	5 النقل المائي للركاب
6 Air Passenger Transport	25,775	25,775	0	0	0	6 النقل الجوي للركاب
7 Transport Equipment Rental	19,599	752	4,133	5,409	9,305	7 استئجار وسائل النقل
8 Travel Agencies and other Reservation Service Activities	24,092	2,542	4,633	9,103	7,814	8 وكالات السفر وخدمات الحجز
9 Cultural Activities	2,098	0	0	1,553	545	9 الأنشطة الثقافية
10 Sports and Recreational Activities	12,441	0	3,047	7,458	1,936	10 الأنشطة الرياضية والترفيهية
11 Other KSA-Specific Tourism Characteristic Activities	2,759	0	1,083	861	815	11 الأنشطة الأخرى المميزة للسياحة
Total	517,279	68,022	74,991	200,343	173,923	الإجمالي

المصدر: الهيئة العامة للإحصاء





جدول رقم (5) عدد المشتغلين حسب الجنس والجنسية والنشاط الاقتصادي

Economic activity	الجملة	غير سعودي		سعودي		النشاط الاقتصادي
		إناث	ذكور	إناث	ذكور	
1 Accommodation for Visitors	108,251	327	79,596	469	27,859	1 الإقامة للزوار
2 Food and Beverage Serving Activities	283,070	3,264	244,408	1,102	34,296	2 نشاط تقديم الطعام والشراب
3 Railways Passenger Transport	1,540	0	296	42	1,202	3 نقل الركاب بالسكك الحديدية
4 Road Passenger Transport	37,391	95	24,698	99	12,499	4 النقل البري للركاب
5 Water Passenger Transport	263	0	218	0	45	5 النقل المائي للركاب
6 Air Passenger Transport	25,775	6,446	3,889	695	14,745	6 النقل الجوي للركاب
7 Transport Equipment Rental	19,599	148	13,803	105	5,543	7 استئجار وسائل النقل
8 Travel Agencies and other Reservation Service Activities	24,092	1,521	13,499	568	8,504	8 وكالات السفر وخدمات الحجز
9 Cultural Activities	2,098	22	1,420	72	584	9 الأنشطة الثقافية
10 Sports and Recreational Activities	12,441	751	6,547	2,773	2,370	10 الأنشطة الرياضية والترفيهية
11 Other KSA-Specific Tourism Characteristic Activities	2,759	22	1,501	65	1,171	11 الأنشطة الأخرى المميزة للسياحة
Total	517,279	12,596	389,875	5,990	108,818	الإجمالي

المصدر: الهيئة العامة للإحصاء





جدول رقم (6)
الرواتب والأجور حسب فئة حجم المنشأة والنشاط الاقتصادي
(بآلاف الريالات)

Economic activity	الجملة	250 مشتغل	249 - 50 مشتغل	49 - 6 مشتغل	أقل من 6 مشتغلين	النشاط الاقتصادي
1 Accommodation for Visitors	2,345,993	384,598	783,019	616,878	561,498	1 الإقامة للزوار
2 Food and Beverage Serving Activities	6,031,304	496,710	270,885	2,894,283	2,369,426	2 نشاط تقديم الطعام والشراب
3 Railways Passenger Transport	65,351	65,351	0	0	0	3 نقل الركاب بالسكك الحديدية
4 Road Passenger Transport	1,043,990	228,204	370,058	350,476	95,252	4 النقل البري للركاب
5 Water Passenger Transport	7,351	0	0	5,391	1,960	5 النقل المائي للركاب
6 Air Passenger Transport	2,554,323	2,554,323	0	0	0	6 النقل الجوي للركاب
7 Transport Equipment Rental	528,648	27,694	99,099	145,640	256,215	7 استئجار وسائل النقل
8 Travel Agencies and other Reservation Service Activities	1,142,699	166,231	201,431	435,249	339,788	8 وكالات السفر وخدمات الحجز
9 Cultural Activities	47,509	0	0	35,743	11,766	9 الأنشطة الثقافية
10 Sports and Recreational Activities	431,824	0	98,784	266,247	66,793	10 الأنشطة الرياضية والترفيهية
11 Other KSA-Specific Tourism Characteristic Activities	105,478	0	40,041	33,804	31,633	11 الأنشطة الأخرى المميزة للسياحة
Total	14,304,470	3,923,111	1,863,317	4,783,711	3,734,331	الإجمالي

المصدر: الهيئة العامة للإحصاء





جدول رقم (7)
المزايا والبدلات حسب فئة حجم المنشأة والنشاط الاقتصادي
(بآلاف الريالات)

Economic activity	الجملة	250	249 - 50	49 - 6	أقل من 6	النشاط الاقتصادي
		مشتغل	مشتغل	مشتغل	مشتغلين	
1 Accommodation for Visitors	650,204	134,702	245,998	190,976	78,528	1 الإقامة للزوار
2 Food and Beverage Serving Activities	1,000,629	80,120	56,904	427,753	435,852	2 نشاط تقديم الطعام والشراب
3 Railways Passenger Transport	16,338	16,338	0	0	0	3 نقل الركاب بالسكك الحديدية
4 Road Passenger Transport	255,898	64,572	101,213	76,693	13,420	4 النقل البري للركاب
5 Water Passenger Transport	1,056	0	0	826	230	5 النقل المائي للركاب
6 Air Passenger Transport	862,750	862,750	0	0	0	6 النقل الجوي للركاب
7 Transport Equipment Rental	63,619	6,321	14,979	17,024	25,295	7 استئجار وسائل النقل
8 Travel Agencies and other Reservation Service Activities	229,751	51,304	43,437	72,316	62,694	8 وكالات السفر وخدمات الحجز
9 Cultural Activities	7,117	0	0	6,082	1,035	9 الأنشطة الثقافية
10 Sports and Recreational Activities	82,232	0	20,558	48,461	13,213	10 الأنشطة الرياضية والترفيهية
11 Other KSA-Specific Tourism Characteristic Activities	12,564	0	6,475	3,333	2,756	11 الأنشطة الأخرى المميزة للسياحة
Total	3,182,158	1,216,107	489,564	843,464	633,023	الإجمالي

المصدر: الهيئة العامة للإحصاء





جدول رقم (8)
تعويضات المشتغلين حسب فئة حجم المنشأة والنشاط الاقتصادي
(بآلاف الريالات)

Economic activity	الجملة	250 مشتغل	249 - 50 مشتغل	49 - 6 مشتغل	أقل من 6 مشتغلين	النشاط الاقتصادي
1 Accommodation for Visitors	2,996,197	519,300	1,029,017	807,854	640,026	1 الإقامة للزوار
2 Food and Beverage Serving Activities	7,031,933	576,830	327,789	3,322,036	2,805,278	2 نشاط تقديم الطعام والشراب
3 Railways Passenger Transport	81,689	81,689	0	0	0	3 نقل الركاب بالسكك الحديدية
4 Road Passenger Transport	1,299,888	292,776	471,271	427,169	108,672	4 النقل البري للركاب
5 Water Passenger Transport	8,407	0	0	6,217	2,190	5 النقل المائي للركاب
6 Air Passenger Transport	3,417,073	3,417,073	0	0	0	6 النقل الجوي للركاب
7 Transport Equipment Rental	592,267	34,015	114,078	162,664	281,510	7 استئجار وسائل النقل
8 Travel Agencies and other Reservation Service Activities	1,372,450	217,535	244,868	507,565	402,482	8 وكالات السفر وخدمات الحجز
9 Cultural Activities	54,626	0	0	41,825	12,801	9 الأنشطة الثقافية
10 Sports and Recreational Activities	514,056	0	119,342	314,708	80,006	10 الأنشطة الرياضية والترفيهية
11 Other KSA-Specific Tourism Characteristic Activities	118,042	0	46,516	37,137	34,389	11 الأنشطة الأخرى المميزة للسياحة
Total	17,486,628	5,139,218	2,352,881	5,627,175	4,367,354	الإجمالي

المصدر: الهيئة العامة للإحصاء





جدول رقم (9)
تعويضات المشتغلين حسب النوع والنشاط الاقتصادي
(بآلاف الريالات)

Economic activity	الجملة	المزايا والبدلات	الرواتب والأجور	النشاط الاقتصادي
1 Accommodation for Visitors	2,996,197	650,204	2,345,993	1 الإقامة للزوار
2 Food and Beverage Serving Activities	7,031,933	1,000,629	6,031,304	2 نشاط تقديم الطعام والشراب
3 Railways Passenger Transport	81,689	16,338	65,351	3 نقل الركاب بالسكك الحديدية
4 Road Passenger Transport	1,299,888	255,898	1,043,990	4 النقل البري للركاب
5 Water Passenger Transport	8,407	1,056	7,351	5 النقل المائي للركاب
6 Air Passenger Transport	3,417,073	862,750	2,554,323	6 النقل الجوي للركاب
7 Transport Equipment Rental	592,267	63,619	528,648	7 استئجار وسائل النقل
8 Travel Agencies and other Reservation Service Activities	1,372,450	229,751	1,142,699	8 وكالات السفر وخدمات الحجز
9 Cultural Activities	54,626	7,117	47,509	9 الأنشطة الثقافية
10 Sports and Recreational Activities	514,056	82,232	431,824	10 الأنشطة الرياضية والترفيهية
11 Other KSA-Specific Tourism Characteristic Activities	118,042	12,564	105,478	11 الأنشطة الأخرى المميزة للسياحة
Total	17,486,628	3,182,158	14,304,470	الإجمالي

المصدر: الهيئة العامة للإحصاء





جدول رقم (10)
النفقات التشغيلية حسب فئة المنشأة والنشاط الاقتصادي
(بآلاف الريالات)

Economic activity	الجملة	250 مشغول فاكثُر	249 - 50 مشغول	49 - 6 مشغول	أقل من 6 مشغولين	النشاط الاقتصادي
1 Accommodation for Visitors	8,686,408	1,621,582	2,885,142	1,925,122	2,254,562	1 الإقامة للزوار
2 Food and Beverage Serving Activities	21,884,833	966,730	1,042,362	9,854,219	10,021,522	2 نشاط تقديم الطعام والشراب
3 Railways Passenger Transport	129,936	129,936	0	0	0	3 نقل الركاب بالسكك الحديدية
4 Road Passenger Transport	2,208,553	424,512	858,759	705,423	219,859	4 النقل البري للركاب
5 Water Passenger Transport	8,028	0	0	6,073	1,955	5 النقل المائي للركاب
6 Air Passenger Transport	14,412,583	14,412,583	0	0	0	6 النقل الجوي للركاب
7 Transport Equipment Rental	2,691,003	94,821	504,051	735,392	1,356,739	7 استئجار وسائل النقل
8 Travel Agencies and other Reservation Service Activities	3,951,360	427,549	746,514	1,674,932	1,102,365	8 وكالات السفر وخدمات الحجز
9 Cultural Activities	383,498	0	0	279,783	103,715	9 الأنشطة الثقافية
10 Sports and Recreational Activities	920,067	0	292,342	482,413	145,312	10 الأنشطة الرياضية والترفيهية
11 Other KSA-Specific Tourism Characteristic Activities	299,769	0	114,366	98,951	86,452	11 الأنشطة الأخرى المميزة للسياحة
Total	55,576,038	18,077,713	6,443,536	15,762,308	15,292,481	الإجمالي

المصدر: الهيئة العامة للإحصاء





جدول رقم (11)
الإيرادات التشغيلية حسب فئة حجم المنشأة والنشاط الاقتصادي
(بآلاف الريالات)

Economic activity	الجملة	250 مشغل فأكثر	249 - 50 مشغل	49 - 6 مشغل	أقل من 6 مشغلين	النشاط الاقتصادي
1 Accommodation for Visitors	19,977,049	3,477,267	6,743,844	5,116,631	4,639,307	1 الإقامة للزوار
2 Food and Beverage Serving Activities	40,616,214	1,966,730	1,842,434	19,483,941	17,323,109	2 نشاط تقديم الطعام والشراب
3 Railways Passenger Transport	217,236	217,236	0	0	0	3 نقل الركاب بالسكك الحديدية
4 Road Passenger Transport	4,007,114	799,718	1,466,781	1,304,756	435,859	4 النقل البري للركاب
5 Water Passenger Transport	22,929	0	0	15,873	7,056	5 النقل المائي للركاب
6 Air Passenger Transport	31,668,259	31,668,259	0	0	0	6 النقل الجوي للركاب
7 Transport Equipment Rental	6,471,003	274,821	1,304,051	1,835,392	3,056,739	7 استئجار وسائل النقل
8 Travel Agencies and other Reservation Service Activities	6,765,920	794,906	1,458,046	2,543,573	1,969,395	8 وكالات السفر وخدمات الحجز
9 Cultural Activities	593,498	0	0	389,783	203,715	9 الأنشطة الثقافية
10 Sports and Recreational Activities	3,673,008	0	833,569	2,207,588	631,851	10 الأنشطة الرياضية والترفيهية
11 Other KSA-Specific Tourism Characteristic Activities	758,013	0	294,078	268,957	194,978	11 الأنشطة الأخرى المميزة للسياحة
Total	114,770,243	39,198,937	13,942,803	33,166,494	28,462,009	الإجمالي

المصدر: الهيئة العامة للإحصاء





جدول رقم (12)
النفقات والإيرادات حسب فئة المنشأة والنشاط الاقتصادي
(بآلاف الريالات)

Economic activity	الإيرادات التشغيلية			النفقات التشغيلية	النشاط الاقتصادي
	المجموع	الأنشطة الثانوية	النشاط الرئيس		
1 Accommodation for Visitors	19,977,049	890,827	19,086,222	8,686,408	1 الإقامة للزوار
2 Food and Beverage Serving Activities	40,616,214	5,042,939	35,573,275	21,884,833	2 نشاط تقديم الطعام والشراب
3 Railways Passenger Transport	217,236	0	217,236	129,936	3 نقل الركاب بالسكك الحديدية
4 Road Passenger Transport	4,007,114	176,405	3,830,709	2,208,553	4 النقل البري للركاب
5 Water Passenger Transport	22,929	0	22,929	8,028	5 النقل المائي للركاب
6 Air Passenger Transport	31,668,259	4,665,349	27,002,910	14,412,583	6 النقل الجوي للركاب
7 Transport Equipment Rental	6,471,003	956,654	5,514,349	2,691,003	7 استئجار وسائل النقل
8 Travel Agencies and other Reservation Service Activities	6,765,920	250,194	6,515,726	3,951,360	8 وكالات السفر وخدمات الحجز
9 Cultural Activities	593,498	14,125	579,373	383,498	9 الأنشطة الثقافية
10 Sports and Recreational Activities	3,673,008	172,528	3,500,480	920,067	10 الأنشطة الرياضية والترفيهية
11 Other KSA-Specific Tourism Characteristic Activities	758,013	10,766	747,247	299,769	11 الأنشطة الأخرى المميزة للسياحة
Total	114,770,243	12,179,787	102,590,456	55,576,038	الإجمالي

المصدر: الهيئة العامة للإحصاء





جدول رقم (13)
فائض التشغيل حسب حجم المنشأة والنشاط الاقتصادي 2016
(بآلاف الريالات)

Economic activity	الجملة	250 مشغل فأكثر	249 - 50 مشغل	6 - 49 مشغل	أقل من 6 مشغلين	النشاط الاقتصادي
1 Accommodation for Visitors	8,294,444	1,336,385	2,829,685	2,383,655	1,744,719	1 الإقامة للزوار
2 Food and Beverage Serving Activities	11,699,448	423,170	472,283	6,307,686	4,496,309	2 نشاط تقديم الطعام والشراب
3 Railways Passenger Transport	5,611	5,611	0	0	0	3 نقل الركاب بالسكك الحديدية
4 Road Passenger Transport	498,673	82,430	136,751	172,164	107,328	4 النقل البري للركاب
5 Water Passenger Transport	6,494	0	0	3,583	2,911	5 النقل المائي للركاب
6 Air Passenger Transport	13,838,603	13,838,603	0	0	0	6 النقل الجوي للركاب
7 Transport Equipment Rental	3,187,733	145,985	685,922	937,336	1,418,490	7 استئجار وسائل النقل
8 Travel Agencies and other Reservation	1,442,110	149,822	466,664	361,076	464,548	8 وكالات السفر وخدمات الحجز
9 Cultural Activities	155,374	0	0	68,175	87,199	9 الأنشطة الثقافية
10 Sports and Recreational Activities	2,238,885	0	421,885	1,410,467	406,533	10 الأنشطة الرياضية والترفيهية
11 Other KSA-Specific Tourism Characteristic	340,202	0	133,196	132,869	74,137	11 الأنشطة الأخرى المميزة للسياحة
Total	41,707,577	15,982,006	5,146,386	11,777,011	8,802,174	الإجمالي

المصدر: الهيئة العامة للإحصاء





جدول رقم (14)

نسب إشغال للغرف / الشقق السكنية المفروشة

Trip Type	المتوسط السنوي	ديسمبر	نوفمبر	أكتوبر	سبتمبر	أغسطس	يوليو	يونيو	مايو	أبريل	مارس	فبراير	يناير	نسب الاشغال
	Ave.	Dec	Nov	Oct	Sep	Aug	July	June	May	Apr	Mar	Feb	Jan	
1 Furniture Apartment	50.8%	46.7%	50.6%	51.7%	53.5%	54.1%	53.9%	53.6%	52.3%	50.4%	49.9%	46.6%	46.5%	1 الوحدات السكنية المفروشة
2 Hotels	51.3%	46.8%	48.3%	50.5%	55.1%	55.5%	54.9%	54.0%	52.4%	51.4%	50.6%	49.0%	46.8%	2 الفنادق
Accommodations Unit	51.2%	46.8%	49.0%	50.8%	54.6%	55.1%	54.6%	53.9%	52.4%	51.1%	50.4%	48.3%	46.7%	وحدة الإقامة

المصدر: الهيئة العامة للإحصاء

جدول رقم (15)

متوسط السعر اليومي للغرف / الشقق السكنية المفروشة

Trip Type	المتوسط السنوي	ديسمبر	نوفمبر	أكتوبر	سبتمبر	أغسطس	يوليو	يونيو	مايو	أبريل	مارس	فبراير	يناير	متوسط السعر اليومي
	Ave.	Dec	Nov	Oct	Sep	Aug	July	June	May	Apr	Mar	Feb	Jan	
1 Furniture Apartment	271	256	259	271	279	283	285	289	275	268	261	261	256	1 الوحدات السكنية المفروشة
2 Hotels	282	269	270	284	292	293	291	290	290	285	275	272	272	2 الفنادق
Accommodation unit	279	265	267	280	289	290	289	290	285	280	271	269	267	وحدة الإقامة

المصدر: الهيئة العامة للإحصاء





جدول رقم (16)

معدل العائد اليومي للغرف / الشقق السكنية المفروشة

Trip Type	المتوسط السنوي	ديسمبر	نوفمبر	أكتوبر	سبتمبر	أغسطس	يوليو	يونيو	مايو	أبريل	مارس	فبراير	يناير	معدل العائد
	Ave.	Dec	Nov	Oct	Sep	Aug	July	June	May	Apr	Mar	Feb	Jan	
1 Furniture Apartment	138	119	131	140	149	153	154	155	144	135	131	122	119	1 الوحدات السكنية المفروشة
2 Hotels	145	126	131	144	161	162	160	157	152	147	139	133	127	2 الفنادق
Accommodation unit	143	124	131	143	158	160	158	156	149	143	137	130	125	وحدة الإقامة

المصدر: الهيئة العامة للإحصاء

جدول رقم (17)

متوسط الإقامة للغرف / الشقق السكنية المفروشة

Trip Type	المتوسط السنوي	ديسمبر	نوفمبر	أكتوبر	سبتمبر	أغسطس	يوليو	يونيو	مايو	أبريل	مارس	فبراير	يناير	متوسط الإقامة
	Ave.	Dec	Nov	Oct	Sep	Aug	July	June	May	Apr	Mar	Feb	Jan	
1 Furniture Apartment	3	2	3	3	4	4	4	4	4	3	2	2	2	1 الوحدات السكنية المفروشة
2 Hotels	3	2	2	4	4	4	4	4	3	3	3	2	2	2 الفنادق
Accommodation unit	3	2	2	3	4	4	4	4	3	3	2	2	2	وحدة الإقامة

المصدر: الهيئة العامة للإحصاء

جدول رقم (18)

نسب رحلات النقل الجوي للركاب حسب نوع الرحلة

Trip Type	الجملة	الرحلات الدولية		الرحلات المحلية	نوع الرحلة
		الرحلات الدولية المغادرة	الرحلات الدولية الواقده		
1 Trips within a full package	31.4%	13.2%	11.1%	7.1%	1 الرحلات ضمن صفقة شاملة
2 Trips without a full package	68.6%	27.8%	26.7%	14.2%	2 الرحلات بدون صفقه شاملة
Total trip sold	100%	41.0%	37.7%	21.3%	إجمالي الرحلات المباعة

المصدر: الهيئة العامة للإحصاء





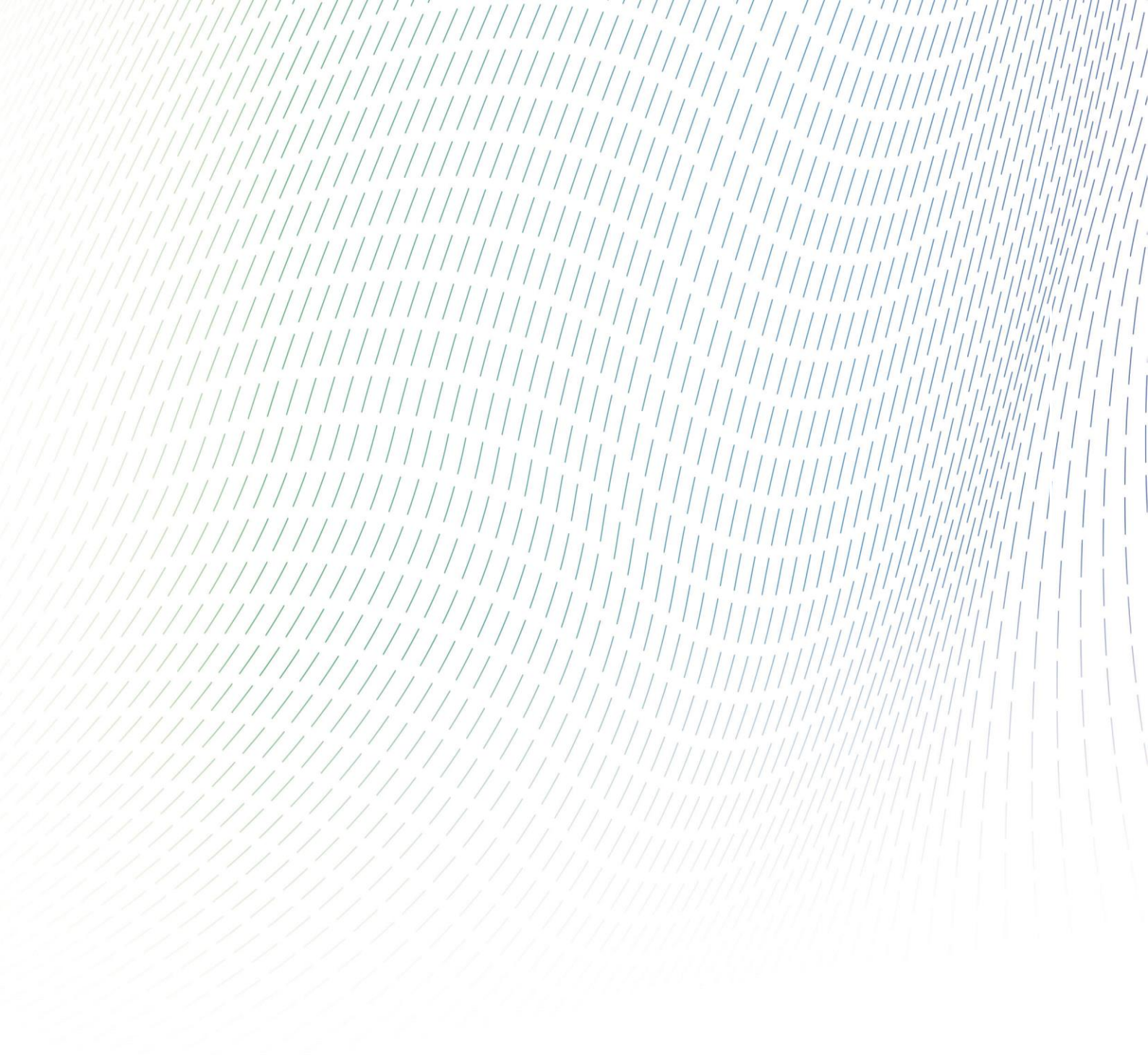
جدول رقم (19)

آراء المنشآت السياحية حول أهم المعوقات التي واجهت تأسيس أو مزاولة النشاط 2016

لا	نعم	المعوقات التي واجهت تأسيس أو مزاولة النشاط
69%	31%	١ توفر الأيدي العاملة المدربة
77%	23%	٢ أسعار الكهرباء
77%	23%	٣ الحصول على التراخيص التجارية والتصاريح
79%	21%	٤ استمرارية التزود بالكهرباء (دون انقطاعات)
80%	20%	٥ أسعار المياه
80%	20%	٦ الإجراءات الحكومية والبيروقراطية
81%	19%	٧ الأمن والاستقرار
82%	18%	٨ الحصول على تمويل
85%	15%	٩ أسعار الوقود
85%	15%	١٠ الحصول على خط الهاتف والانترنت (الاتصالات)
86%	14%	١١ إجراءات التفتيش الرسمي على المنشآت
87%	13%	١٢ استمرارية التزود بالوقود (دون انقطاعات)
88%	12%	١٣ استمرارية التزود بالمياه (دون انقطاعات)
89%	11%	١٤ أنظمة وقوانين العمل
90%	10%	١٥ الحصول على الموقع / استئجار المبنى

المصدر: الهيئة العامة للإحصاء





الهيئة العامة للإحصاء
General Authority for Statistics

