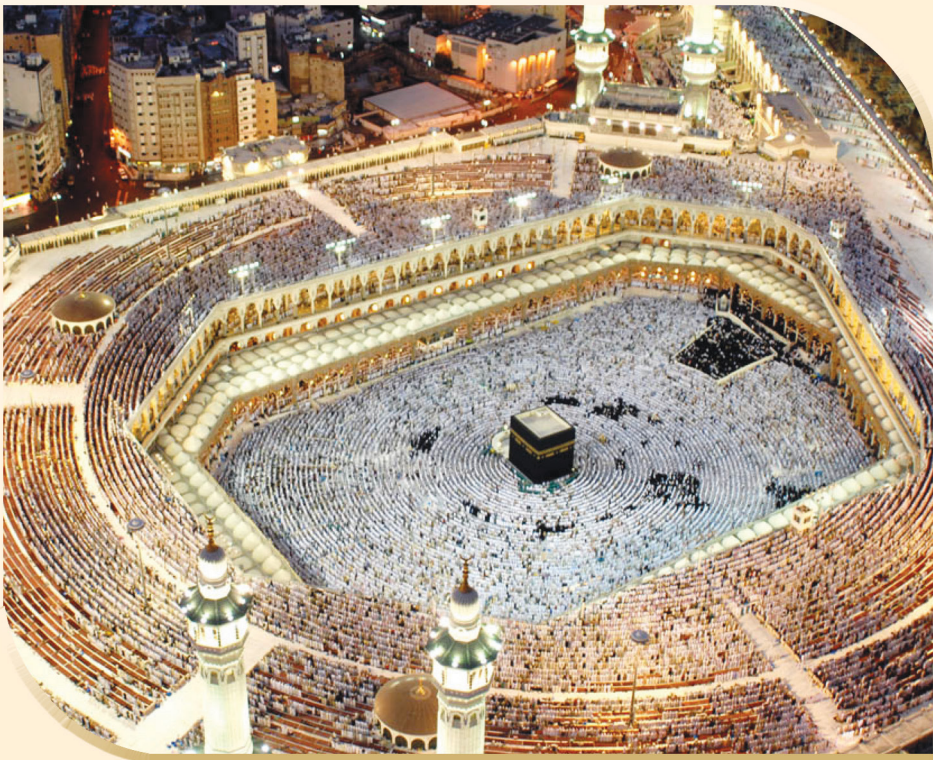




المملكة العربية السعودية
مُصاحبة الأخطار التي تحلُّ في العالمين والمجاومات

إحصاءات الحج



١٤٣٤هـ (٢٠١٣)



مصلحة الإحصاءات العامة والمعلومات
Central Department of Statistics & Information

بِسْمِ اللَّهِ الرَّحْمَنِ الرَّحِيمِ

فهرس المحتويات

رقم الصفحة	الموضوعات	م		
١	مقدمة	١	إجماليات	
٧	خلاصة عامة	٣		
٩	إجمالي الحجاج لعام ١٤٣٤ هـ	٤		
١٠	إجمالي عدد الحجاج خلال عشر سنوات	٥		
١١	رسم بياني يوضح إجمالي الحجاج خلال عشر سنوات	٦		
١٢	عدد الحجاج من الداخل ومن الخارج خلال عشر سنوات	٧		
١٤	الحجاج من الداخل حسب الجنس وطريق القدوم	٨		الحجاج من الداخل
١٥	توافد الحجاج من الداخل (سعوديون وغير سعوديين) حسب طريق القدوم	٩		
١٦	توافد الحجاج السعوديين حسب طريق القدوم	١٠		
١٧	رسم بياني يوضح توافد الحجاج من الداخل حسب المراكز الإحصائية	١١		
١٨	رسم بياني يوضح توافد الحجاج من الداخل حسب تاريخ القدوم	١٢		
١٩	الحجاج غير السعوديين من الداخل لعام ١٤٣٤ هـ مصنفيين حسب الجنس والجنسية	١٣		
٢٠	رسم بياني يوضح توزيع الحجاج غير السعوديين من الداخل مصنفيين حسب جنسياتهم	١٤		
٢١	الحجاج غير السعوديين من الداخل حسب طريق القدوم مصنفيين حسب جنسياتهم	١٥		
٢٢	توافد الحجاج غير السعوديين من الداخل حسب تاريخ القدوم والجنسية	١٦		
٢٣	مقارنة أعداد الحجاج غير السعوديين من الداخل بين ١٤٣٤ هـ و ١٤٣٣ هـ حسب جنسياتهم	١٧		
٢٤	رسم بياني يوضح مقارنة أعداد الحجاج غير السعوديين من الداخل بين عام ١٤٣٤ هـ و عام ١٤٣٣ هـ مصنفيين حسب جنسياتهم	١٨		
٢٦	مقارنة أعداد السيارات الناقلة لحجاج الداخل إلى مدينة مكة المكرمة حسب نوع السيارة	١٩	السيارات	
٢٧	عدد السيارات الناقلة لحجاج الداخل إلى مدينة مكة المكرمة حسب نوع السيارة وتاريخ القدوم	٢٠		
٢٨	عدد السيارات الناقلة لحجاج الداخل إلى مدينة مكة المكرمة حسب نوع السيارة وطريق القدوم	٢١		
٢٩	رسم بياني يوضح السيارات الناقلة لحجاج الداخل إلى مدينة مكة حسب المراكز الإحصائية	٢٢		
٣٠	رسم بياني يوضح عدد السيارات الناقلة لحجاج الداخل حسب نوع السيارة وتاريخ القدوم	٢٣		
٣٢	الحجاج من الخارج لعام ١٤٣٤ هـ موزعين حسب الجنس وطريقة القدوم	٢٤	الحجاج من الخارج	
٣٣	رسم بياني يوضح الحجاج من الخارج لعام ١٤٣٤ هـ حسب الجنس وطريقة القدوم	٢٥		
٣٤	الحجاج من الخارج لعام ١٤٣٤ هـ موزعين حسب الجنس وتاريخ القدوم	٢٦		
٣٥	رسم بياني يوضح توافد الحجاج من الخارج لعام ١٤٣٤ هـ حسب تاريخ القدوم	٢٧		
٣٦	الحجاج من الخارج لعام ١٤٣٤ هـ موزعين حسب الجنس وتاريخ وطريقة القدوم	٢٨		
٣٧	مقارنة أعداد حجاج الخارج بين عام ١٤٣٤ هـ وعام ١٤٣٣ هـ حسب طريقة القدوم	٢٩		
٣٨	رسم بياني يوضح أعداد حجاج الخارج حسب طريقة القدوم خلال عامي ١٤٣٤ هـ و ١٤٣٣ هـ	٣٠		

المقدمة

تعتمد مصلحة الإحصاءات العامة والمعلومات في تنفيذ برنامج إحصاء حجاج الداخل على أسلوب العد الشامل لجميع القادمين إلى مدينة مكة المكرمة بقصد الحج وذلك عن طريق مراكز إحصاءات الحج المقامة على جميع مداخل مدينة مكة المكرمة ، والمراكز المساندة في كل من مدينة جدة والطائف والمدينة المنورة ، حيث تبدأ عملية الحصر اعتباراً من ١٢/١ وتنتهي في تمام الساعة السادسة من مساء يوم التاسع من شهر ذي الحجة .

ويهدف برنامج إحصاءات الحج إلى توفير بيانات ومعلومات شاملة ودقيقة عن أعداد الحجاج حسب طرق وأيام قدومهم للاستفادة منها في إعداد الخطط والبرامج اللازمة لتوفير رعاية نوعية متميزة لحجاج بيت الله الحرام .

ويعتبر المحرم هو وحدة العد المستخدمة لهذه العملية ، وتشمل عملية العد جميع الأفراد السعوديين وغير السعوديين ذكور وإناث القادمين من داخل المملكة إلى مدينة مكة المكرمة بقصد الحج ، ويكون أسلوب العد عن طريق قيام الباحثين باستيفاء بيانات لكل سيارة تحمل حجاج من الداخل تتضمن نوع السيارة وجملة الحجاج موزعين حسب الجنس والجنسية ، وطبقت المصلحة من العام الماضي أسلوباً حديثاً لجمع البيانات وذلك باستخدام أحدث التقنيات والبرمجيات المتعلقة بجمع البيانات آلياً من خلال استخدام الأجهزة الكفية (PDA) والتي تتيح السرعة في الحصول على النتائج الإجمالية لعدد الحجاج مصنفيين حسب جنسياتهم ومراكز قدومهم والتوقيت الزمني لقدومهم.

من جانب آخر فإن مصلحة الإحصاءات العامة والمعلومات تقوم بتقدير عدد حجاج مدينة مكة المكرمة نفسها من واقع المسوحات الميدانية التي تجريها بشكل دوري على عينة من الأسر في مدينة مكة المكرمة تهدف للتعرف على نسبة الحجاج فيها ، وهذا العدد بالإضافة إلى الحجاج القادمين من بقية مناطق المملكة يمثل إجمالي حجاج الداخل ، أما بخصوص حجاج الخارج فإن المديرية العامة للجوازات تقوم سنوياً بحصرهم وتزويد المصلحة بعددهم موزعين حسب الجنس والجنسية وتاريخ وطريقة القدوم .

والمصلحة تهدف من ذلك إلى المساهمة في وضع الصورة واضحة أمام المسؤولين والمخططين والباحثين والدارسين عن أعداد الحجاج وتوزيعهم حسب الجنس والجنسية وحسب أيام وطريق القدوم بحيث يمكن الاستفادة من هذه البيانات الشاملة في تقديم خدمات متكاملة لحجاج بيت الله الحرام على أساس علمي وشامل ودقيق .

والله موفق

أهداف إحصاءات الحج

- توفير إحصاءات دقيقة عن عدد الحجاج من الداخل لتشكل مع أعداد الحجاج القادمين من الخارج إجمالي عدد الحجاج .
- استكمال جميع برامج الخطط المستقبلية لفرض تأمين الخدمات اللازمة لضيوف بيت الله الحرام سواء خدمات اجتماعية أو صحية أو أمنية أو غذائية أو مواصلات وذلك باستخدام سلسلة زمنية لبيانات دقيقة عن أعداد الحجاج .
- تقدير القوى العاملة اللازمة لخدمة الحجيج والمحافظة على أمنهم وراحتهم خلال موسم الحج من كل عام .
- استخدام المعلومات وأعداد الحجاج من قبل الأجهزة المعنية بدراسة التجهيزات والمرافق الأساسية في مدينة مكة المكرمة والمشاعر المقدسة وأخذها في الاعتبار عند إعداد الخطط اللازمة لذلك.
- وضع الخطط المرورية السنوية اللازمة بما في ذلك خطة التصعيد والنفرة.
- توفير المعلومات الدقيقة عن إحصاءات الحج للباحثين والدارسين والمستفيدين المهتمين في هذا المجال .
- استخدام المعلومات أعداد الحجاج في تقييم النشاطات والفعاليات التي تقوم بها الجهات المعنية بخدمة الحجيج .
- التعرف على التغير الحادث لطريقة القدوم بالنسبة لحجاج الخارج واستخدام طريق القدوم بالنسبة لحجاج الداخل .

التطور التاريخي لعملية إحصاءات الحج

انطلاقاً من نظام الإحصاءات العامة والمعلومات للدولة الذي نص في مادته الثانية على أن مصلحة الإحصاءات العامة والمعلومات تعتبر المرجع الإحصائي الرسمي الوحيد في المملكة ، كما نصت المادة الثالثة على أنها أي المصلحة تضطلع بإجراء جميع أنواع الإحصاءات حسب الاقتضاء ، فقد باشرت المصلحة ومنذ عام (١٣٩٠هـ) بتنفيذ عملية إحصاءات الحج تلبية لحاجة المستفيدين وتحقيقاً لمتطلبات العديد من الجهات المعنية بأعمال الحج .

وخلال هذه الفترة الطويلة (٤٥) عاماً بذلت مصلحة الإحصاءات العامة والمعلومات جهوداً كبيرة لتطوير أسلوب العمل والمنهج المتبع في جمع البيانات سعياً وراء الوصول إلى أعلى درجات الدقة والشمول ، إلا أن التطور الأهم كان ملازماً لعملية حصر حجاج الداخل مصنفيين حسب جنسياتهم والذي بدأت المصلحة فيه اعتباراً من عام (١٤١٥هـ) ، كما أن استخدام وسائل التقنية الحديثة في عملية إحصاءات الحج قد ساهم وبشكل مباشر في سرعة استخراج النتائج وتخفيف العبء الملازم لإعداد التقارير اليومية التي ترسل من مراكز إحصاءات الحج إلى المركز الرئيسي ، وتعمل مصلحة الإحصاءات العامة والمعلومات وبشكل مستمر ودوري على تطوير الأساليب والمنهجيات والبرمجيات المتعلقة بجمع ومعالجة وتحليل ونشر البيانات لتحقيق الشمولية والموثوقية

والآنية في مجال نشر البيانات وكذلك من خلال استخدام وسائل تقنية متخصصة تسهم في تقليص البعدين الزماني والمكاني اللذين قد يعوقان سرعة معالجة البيانات ودقتها وسرعة استخراج ونشر المخرجات المتوخاة أثناء تنفيذ عملية الحج ، وفي هذا الإطار فقد طبقت مصلحة الإحصاءات العامة والمعلومات في العام الماضي أسلوباً حديثاً لجمع البيانات الميدانية وذلك باستخدام أحدث التقنيات والبرمجيات المتعلقة بجمع البيانات آلياً من خلال استخدام الأجهزة الكفية (PDA) في عملية حصر الحجاج والتي تتيح السرعة في الحصول على النتائج اليومية والإجمالية لعدد الحجاج مصنفيين حسب جنسياتهم ومراكز قدومهم والتوقيت الزمني للقدوم .

وفي هذا العام تم تطوير أدوات نظام الحج الخاصة بجودة البيانات وذلك باستخدام تقنية ذكاء الأعمال (Business Intelligence) حيث يتم جمع البيانات المطلوبة وتحويلها الى معلومات مفيدة بحيث تظهر هذه البيانات بطريقة سلسلة تساعد أدوات تقنية ذكاء الأعمال (BI) على توليد تقارير ذات فعالية عالية ليستفيد منها جميع رؤساء مراكز الحج وذلك عن طريق متابعة التقارير المرئية في منتهى الوضوح والبساطة وبطرق وأشكال مختلفة تساعد على رفع جودة البيانات.

وحدة العد

يعتبر المحرم هو وحدة العد المستخدمة لهذه العملية أي أن عملية عد حجاج الداخل تقتصر على الأشخاص المحرمين الذين يتم حصرهم فعلاً في مراكز إحصاءات الحج على مداخل مدينة مكة المكرمة .

نطاق وشمول العد

تشمل عملية العد جميع الأفراد السعوديين وغير السعوديين ذكور وإناث القادمين من داخل المملكة إلى مدينة مكة المكرمة بقصد الحج ، ولا تشمل عملية الحصر الحجاج القادمين من خارج المملكة حيث يتم حصر هؤلاء من قبل المديرية العامة للجوازات عند منافذ الدخول للمملكة العربية السعودية .

أسلوب العد

يستخدم في هذه العملية أسلوب العد الفعلي الشامل لجميع فئات الحجاج سواء منهم حجاج الداخل أو الخارج حيث تقوم مصلحة الإحصاءات العامة والمعلومات وعن طريق مراكزها المنتشرة على مداخل مدينة مكة المكرمة بالعد الفعلي لحجاج الداخل مصنفيين حسب جنسياتهم . وتقوم مصلحة الإحصاءات العامة والمعلومات بإتباع أساليب متنوعة لتخفيف الضغط على المراكز الرئيسية في عد الحجاج عند مداخل مكة المكرمة كإيجاد مراكز مساندة في كل من المدينة المنورة وجدة والطائف ، وتواجه مصلحة الإحصاءات العامة والمعلومات كل عام تحديات

متباينة في إحصاء عدد ضيوف بيت الله الحرام نظراً للمستجدات الدائمة في حجم تدفق الحجاج أو وقت دخولهم ، إلا أن ما تقوم به المصلحة من خطط قصيرة المدى وما يمتلكه موظفوها من خبرة أدت في الأعوام الماضية وستؤدي بإذن الله تعالى في هذا العام إلى تخطي تلك التحديات والظروف .

الدورة الزمنية للعملية

نظراً لأهمية نتائج إحصاءات الحج في مجال التخطيط وتقديم الخدمات لحجاج بيت الله الحرام فإن مصلحة الإحصاءات العامة والمعلومات تقوم بتنفيذ عملية إحصاءات الحج بشكل دوري سنوي حيث يصدر عنها نشرة سنوية تتضمن جميع البيانات الخاصة بأعداد الحجاج وتصنيفهم حسب الجنس والجنسية وحسب تاريخ القدوم .

تقدير حجاج مدينة مكة المكرمة

تقوم المصلحة بتقدير عدد حجاج مدينة مكة المكرمة وذلك عن طريق مسح أسري عيني تقوم المصلحة بتنفيذه بشكل دوري حيث قامت المصلحة عام ١٤٣٣هـ بمسح تقدير حجاج مدينة مكة المكرمة ، والذي أظهر أن (٢٠,٥٪) من السكان القاطنين في مدينة مكة المكرمة أدوا فريضة الحج في عام ١٤٣٢هـ .

بيانات الحصر

تشتمل البيانات التي يتم جمعها الجنسية بالتفصيل والجنس ووقت وتاريخ الحصر ونوع السيارة المقلة للأفراد .

طريقة جمع البيانات ومعالجتها

يقوم موظفو مصلحة الإحصاءات العامة والمعلومات المتواجدين في مراكز إحصاءات الحج الستة المقامة على مداخل مدينة مكة المكرمة بالعد الشامل للداخلين إلى مدينة مكة المكرمة بقصد الحج اعتباراً من (١ / ١٢) وحتى الساعة السادسة من يوم (٩ / ١٢) من كل عام ويكون أسلوب العد عن طريق قيام الباحثين بإدخال بيانات لكل سيارة تحمل حجاج من الداخل تتضمن نوع السيارة وجملة الحجاج موزعين حسب الجنس والجنسية في الاستمارة الالكترونية المبرمجة على الأجهزة الكفية (PDA) حيث يتم إسناد البيانات المدخلة لعدد زماني (وقت وتاريخ الإدخال) وبعد مكاني (إحداثيات موقع جمع البيانات) ثم نقلها إلى قاعدة البيانات الرئيسية من خلال أنظمة نقل وتزامن البيانات بين الأجهزة الكفية وقاعدة البيانات ، وبعد ذلك يتم معالجة البيانات واستخراج التقارير اليومية والنشرة الخاصة بإحصاءات الحج .

أما حجاج الخارج فإن المديرية العامة للجوازات وكما أشير سابقاً تتولى حصرهم عن طريق موظفيها المتواجدين على جميع مداخل المملكة العربية السعودية البرية والبحرية والجوية .

مراكز إحصاءات الحج

تنقسم المراكز التي تقيمها مصلحة الإحصاءات العامة والمعلومات لأغراض تنفيذ عملية إحصاءات الحج إلى نوعين حسب طبيعة العمل الموكل لها الأول مراكز رئيسية والثاني مراكز مساندة وباستثناء المركز الرئيسي الذي يقع في وسط مدينة مكة المكرمة فإن جميع المراكز الرئيسية مقامة على مداخل مدينة مكة المكرمة وتحيط بها من جميع الجهات ، أما المراكز المساندة فهي تهدف لدعم بعض المراكز التي يحدث فيها اختناقات مرورية نتيجة لكثرة سيارات الحجاج التي تمر عبرها . وفيما يلي إيضاح لمراكز إحصاءات الحج الرئيسية والمساندة :-

أولاً : المراكز الرئيسية

1. المركز الرئيسي يقع في مدينة مكة المكرمة وهو مقر الإشراف الإداري والفني على عملية إحصاءات الحج .
2. مركز مكة / جدة السريع ويقع على طريق مكة / جدة السريع ويعتبر أهم وأكبر المراكز حيث يمثل المعبر الرئيسي للحجاج القادمين عن طريق مدينة جدة .
3. مركز مكة / جدة القديم ويقع على طريق مكة / جدة القديم وهو معبر آخر للقادمين من مدينة جدة .
4. مركز التنعيم ويقع على الطريق الواصل بين المدينة المنورة ومكة المكرمة وعن طريقه يتم حصر الحجاج القادمين من المدينة المنورة والقرى المجاورة لها وكذلك الحجاج الذين قاموا بزيارة المدينة المنورة قبل أداء فريضة الحج .
5. مركز الشرائع ويقع على الطريق الواصل بين مدينة مكة المكرمة ومدينة الطائف مروراً بالسيل وعن طريقه يتم حصر الحجاج العابرين عن طريق الرياض / مكة المكرمة .
6. مركز الكر ويقع على الطريق الواصل بين مكة المكرمة / الطائف مروراً بالهدا وعن طريقه يتم حصر الحجاج القادمين من مدينة الطائف والقرى المجاورة أو منطقة عسير والباحة .
7. مركز الجنوب ويقع هذا المركز على طريق الليث / جازان بالقرب من قرية السعدية ويمر بهذا المركز حجاج البر القادمين من منطقة جازان والمناطق الواقعة على الساحل

ثانياً المراكز المساندة

تقام عدة مراكز حصر مساندة في كل من المدينة المنورة وجدة والطائف خاصة في مواقع نقل حجاج الداخل والمطارات ومحطات النقل الجماعي ومواقيت الإحرام ، هي كما يلي :-

1. مركز جدة ويهدف إلى دعم ومساندة المركز الرئيسي المقام على طريق مكة المكرمة / جدة السريع وكذلك مركز مكة / جدة القديم خاصة أيام الذروة التي

تمثل أيام السابع والثامن والتاسع من شهر ذي الحجة . وتتوزع هذه المراكز في كل من مطار الملك عبد العزيز ومحطة النقل الجماعي إضافة إلى بعض المواقع الأخرى بمدينة جدة .

٢. مركز المدينة ويقع في ابيار علي وهو محل الإحرام للقادمين عن طريق المدينة المنورة ويأتي هذا المركز في الدرجة الثانية بعد مركز جدة المساند من حيث الأهمية . حيث يهدف هذا المركز دعم ومساندة مركز التنعيم بمكة وحتى يمكن تغطية حصر جميع القادمين من المدينة المنورة من خلال هذا المركز فقد تم توزيع العاملين بهذا المركز إلى مجموعتين إحداهما تتواجد في منطقة ابيار علي والأخرى تتواجد على نفس الطريق السريع الواصل بين المدينة المنورة ومكة المكرمة بجوار موقع الجوازات .

٣. مركز الطائف ويهدف هذا المركز إلى دعم ومساندة مركز الشرائع ويقع في السيل الكبير وهي مكان الإحرام للقادمين إلى مدينة مكة المكرمة من الجهة الشرقية عن طريق الحويه مروراً بالسيل .

خلاصة

١,٩٨٠,٢٤٩	جملة عدد الحجاج
-----------	-----------------

حجاج الداخل

عدد الحجاج	الجهة
١٨٨,٦٤٣	الحجاج السعوديون
٤١٢,٠٧٥	الحجاج غير السعوديين
٦٠٠,٧١٨	الجملة

حجاج الخارج

الجملة	إناث	ذكور
١,٣٧٩,٥٣١	٦٢٧,١٠٧	٧٥٢,٤٢٤

عدد السيارات الناقلة لحجاج الداخل إلى مكة المكرمة

٣١,٥٦٧	عدد السيارات
--------	--------------



إجماليات

إجمالي الحجاج لعام ١٤٣٤هـ

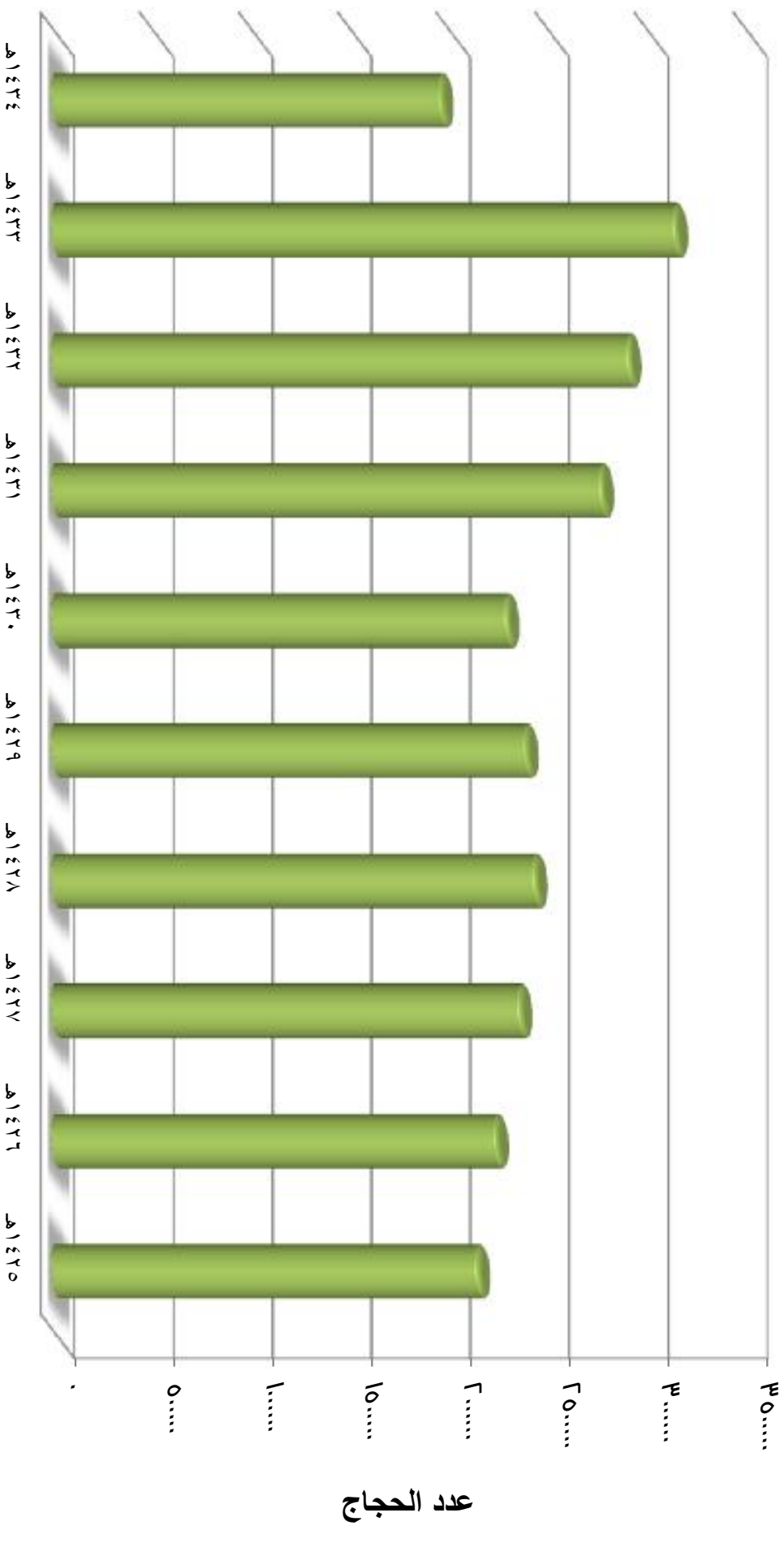
النسبة إلى الإجمالي	عدد الحجاج			الجهة		
	الجملة	إناث	ذكور			
٦,٢%	١٢٣,٣١٥	٤٤,٣٧٦	٧٨,٩٣٩	قادمون إلى مكة المكرمة	سعوديون	حجاج الداخل
٣,٣%	٦٥,٣٢٨	٢٤,٣٢٤	٤١,٠٠٤	من مدينة مكة المكرمة *		
٩,٥%	١٨٨,٦٤٣	٦٨,٧٠٠	١١٩,٩٤٣	المجموع		
٦,٦%	١٢٩,٩٠٨	٢٣,٨٥٣	١٠٦,٠٥٥	قادمون إلى مكة المكرمة	غير سعوديون	
١٤,٣%	٢٨٢,١٦٧	٨٩,٣٠٦	١٩٢,٨٦١	من مدينة مكة المكرمة *		
٢٠,٨%	٤١٢,٠٧٥	١١٣,١٥٩	٢٩٨,٩١٦	المجموع		
٣٠,٣%	٦٠٠,٧١٨	١٨١,٨٥٩	٤١٨,٨٥٩	جملة حجاج الداخل		
٦٩,٧%	١,٣٧٩,٥٣١	٦٢٧,١٠٧	٧٥٢,٤٢٤	حجاج الخارج		
١٠٠%	١,٩٨٠,٢٤٩	٨٠٨,٩٦٦	١,١٧١,٢٨٣	إجمالي الحجاج		

* تقديري

إجمالي عدد الحجاج خلال عشر سنوات من عام ١٤٢٥هـ إلى عام ١٤٣٤هـ

عدد الحجاج	السنوات
٢,١٦٤,٤٦٩	١٤٢٥ هـ
٢,٢٥٨,٠٥٠	١٤٢٦ هـ
٢,٣٧٨,٦٣٦	١٤٢٧ هـ
٢,٤٥٤,٣٢٥	١٤٢٨ هـ
٢,٤٠٨,٨٤٩	١٤٢٩ هـ
٢,٣١٣,٢٧٨	١٤٣٠ هـ
٢,٧٨٩,٣٩٩	١٤٣١ هـ
٢,٩٢٧,٧١٧	١٤٣٢ هـ
٣,١٦١,٥٧٣	١٤٣٣ هـ
١,٩٨٠,٢٤٩	١٤٣٤ هـ

إجمالي عدد الحجاج خلال عشر سنوات من عام ١٤٢٠هـ إلى عام ١٤٣٤هـ



عدد الحجاج من الداخل والخارج خلال الأعوام من ١٤٢٥هـ إلى عام ١٤٣٤هـ

السنوات	جملة الحجاج	الحجاج من الداخل	الحجاج من الخارج
١٤٢٥ هـ	٢,١٦٤,٤٦٩	٦٢٩,٧١٠	١,٥٣٤,٧٥٩
١٤٢٦ هـ	٢,٢٥٨,٠٥٠	٧٠٠,٦٠٣	١,٥٥٧,٤٤٧
١٤٢٧ هـ	٢,٣٧٨,٦٣٦	٧٢٤,٢٢٩	١,٦٥٤,٤٠٧
١٤٢٨ هـ	٢,٤٥٤,٣٢٥	٧٤٦,٥١١	١,٧٠٧,٨١٤
١٤٢٩ هـ	٢,٤٠٨,٨٤٩	٦٧٩,٠٠٨	١,٧٢٩,٨٤١
١٤٣٠ هـ	٢,٣١٣,٢٧٨	٦٩٩,٣١٣	١,٦١٣,٩٦٥
١٤٣١ هـ	٢,٧٨٩,٣٩٩	٩٨٩,٧٩٨	١,٧٩٩,٦٠١
١٤٣٢ هـ	٢,٩٢٧,٧١٧	١,٠٩٩,٥٢٢	١,٨٢٨,١٩٥
١٤٣٣ هـ	٣,١٦١,٥٧٣	١,٤٠٨,٦٤١	١,٧٥٢,٩٣٢
١٤٣٤ هـ	١,٩٨٠,٢٤٩	٦٠٠,٧١٨	١,٣٧٩,٥٣١



الحجاج من الداخل

الحجاج من داخل المملكة لعام ١٤٣٤هـ موزعين حسب الجنس وطريق القدوم

جملة الحجاج			غير سعوديين		سعوديون		الطرق
جملة	إناث	ذكور	إناث	ذكور	إناث	ذكور	
٦٧,٧٧٨	٢٢,٢٩٥	٤٥,٤٨٣	٦,٦٦٤	٢٢,٥٣٠	١٥,٦٣١	٢٢,٩٥٣	طريق جدة / مكة السريع
٤,٩٣٢	١,٠٥٢	٣,٨٨٠	٢٤٣	٢,١٤٥	٨٠٩	١,٧٣٥	طريق جدة / مكة القديم
١٦,١٣٨	٤,٠٨١	١٢,٠٥٧	١,٢١٧	٦,٩٥٧	٢,٨٦٤	٥,١٠٠	طريق الطائف / مكة
٦٩,٥٣٨	١٦,٥٣٦	٥٣,٠٠٢	٨,٢٢٣	٣٨,٢٢٨	٨,٣١٣	١٤,٧٧٤	طريق المدينة / مكة
١٤,٨٦٠	٥,٤٥٤	٩,٤٠٦	٩٣٦	٢,٠٢٠	٤,٥١٨	٧,٣٨٦	طريق الجنوب / مكة
٧٩,٩٧٧	١٨,٨١١	٦١,١٦٦	٦,٥٧٠	٣٤,١٧٥	١٢,٢٤١	٢٦,٩٩١	طريق الشرائع / مكة
٢٥٣,٢٢٣	٦٨,٢٢٩	١٨٤,٩٩٤	٢٣,٨٥٣	١٠٦,٠٥٥	٤٤,٣٧٦	٧٨,٩٣٩	الجملة
٣٤٧,٤٩٥	١١٣,٦٣٠	٢٣٣,٨٦٥	٨٩,٣٠٦	١٩٢,٨٦١	٢٤,٣٢٤	٤١,٠٠٤	من مكة المكرمة
٦٠٠,٧١٨	١٨١,٨٥٩	٤١٨,٨٥٩	١١٣,١٥٩	٢٩٨,٩١٦	٦٨,٧٠٠	١١٩,٩٤٣	الإجمالي

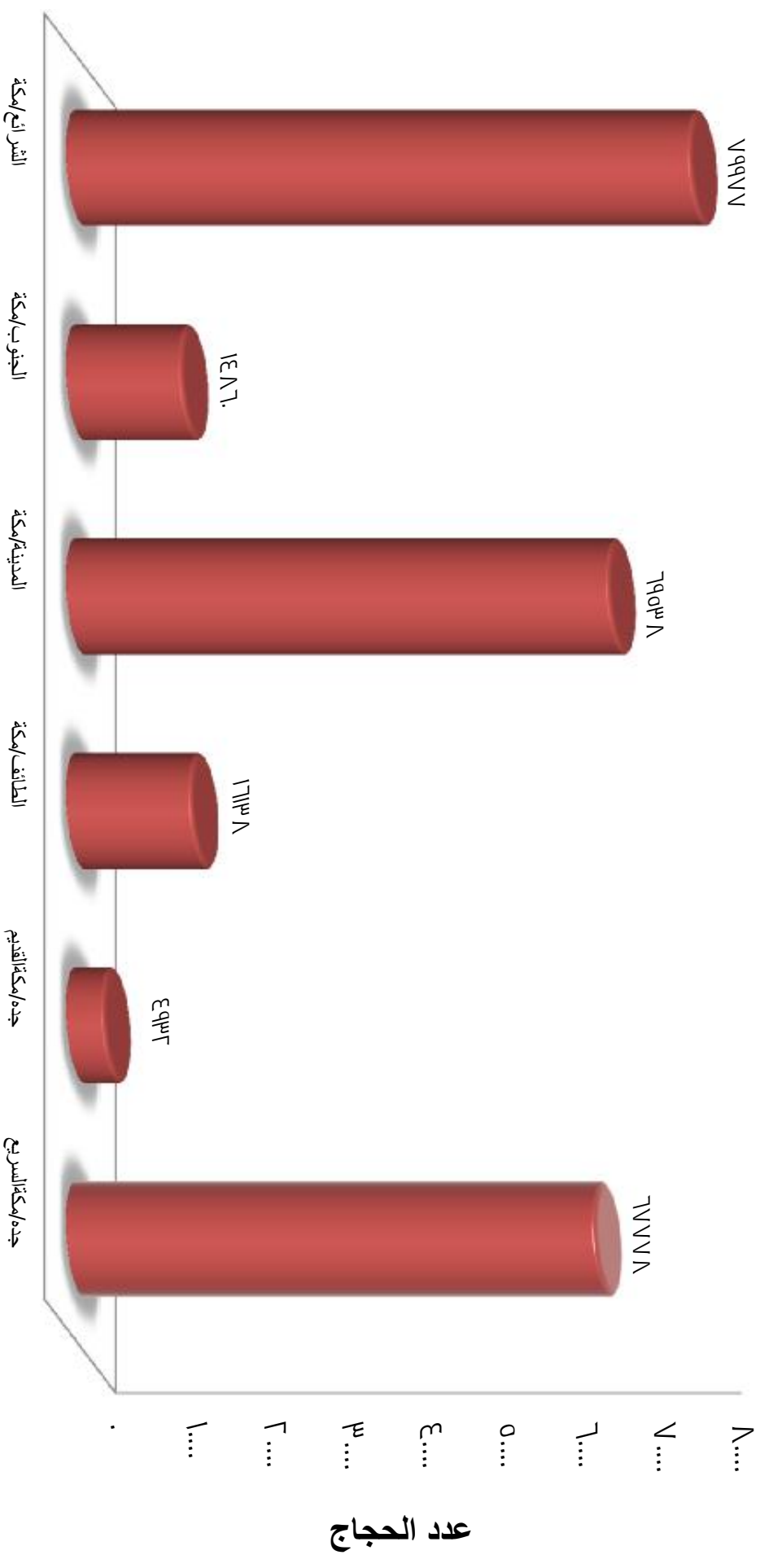
توافد الحجاج من الداخل (سعوديون وغير سعوديين) إلى مكة خلال الفترة من ١/١٢/١٤٣٤هـ وحتى نهاية ٩/١٢/١٤٣٤هـ حسب طريق القدوم

التاريخ	جدة / مكة		الطائف / مكة	المدينة / مكة	الجنوب / مكة	الشرائع / مكة	الجملة	
	السريع	القديم					العدد	النسبة
١٢/ ١	٣٥٥	١٢٩	٢٨	٣٣٨	١٨	٥٦٣	١,٤٣١	٠,٥%
١٢/ ٢	٢٦٢	١١٠	٣٥	٥٠١	١٧٢	٦٢٦	١,٧٠٦	٠,٧%
١٢/ ٣	٥٢٢	٠	٢٨	٤٢٧	٢٠	١,٢٣٩	٢,٢٣٦	٠,٩%
١٢/ ٤	٣٧٤	٢٥	٧٢	١,٧٣٥	١٠	١,٤٣٣	٣,٦٤٩	١,٤%
١٢/ ٥	٨٣٦	٨	٢٣٧	١,٨٥٦	١٤٢	٢,٦٨٠	٥,٧٥٩	٢,٣%
١٢/ ٦	٢,٧٧٧	٦١	٦٥١	٥,٢٤٦	٦٧٣	٥,٧٣٨	١٥,١٤٦	٦,٠%
١٢/ ٧	٢١,٨٧٤	٨١٢	٣,٣٦٩	٢٣,٨٠٨	٨,٨٦٢	٢١,٥٠٢	٨٠,٢٢٧	٣١,٧%
١٢/ ٨	٣٨,٧١٨	٢,٩٦٩	٤,٥٤٩	٢١,٣٤٩	٤,٠٠١	٢٤,٨٦١	٩٦,٤٤٧	٣٨,١%
١٢/ ٩	٢,٠٦٠	٨١٨	٧,١٦٩	١٤,٢٧٨	٩٦٢	٢١,٣٣٥	٤٦,٦٢٢	١٨,٤%
الجملة	٦٧,٧٧٨	٤,٩٣٢	١٦,١٣٨	٦٩,٥٣٨	١٤,٨٦٠	٧٩,٩٧٧	٢٥٣,٢٢٣	١٠٠%
النسبة	٢٦,٨%	١,٩%	٦,٤%	٢٧,٤%	٥,٩%	٣١,٦%	١٠٠%	

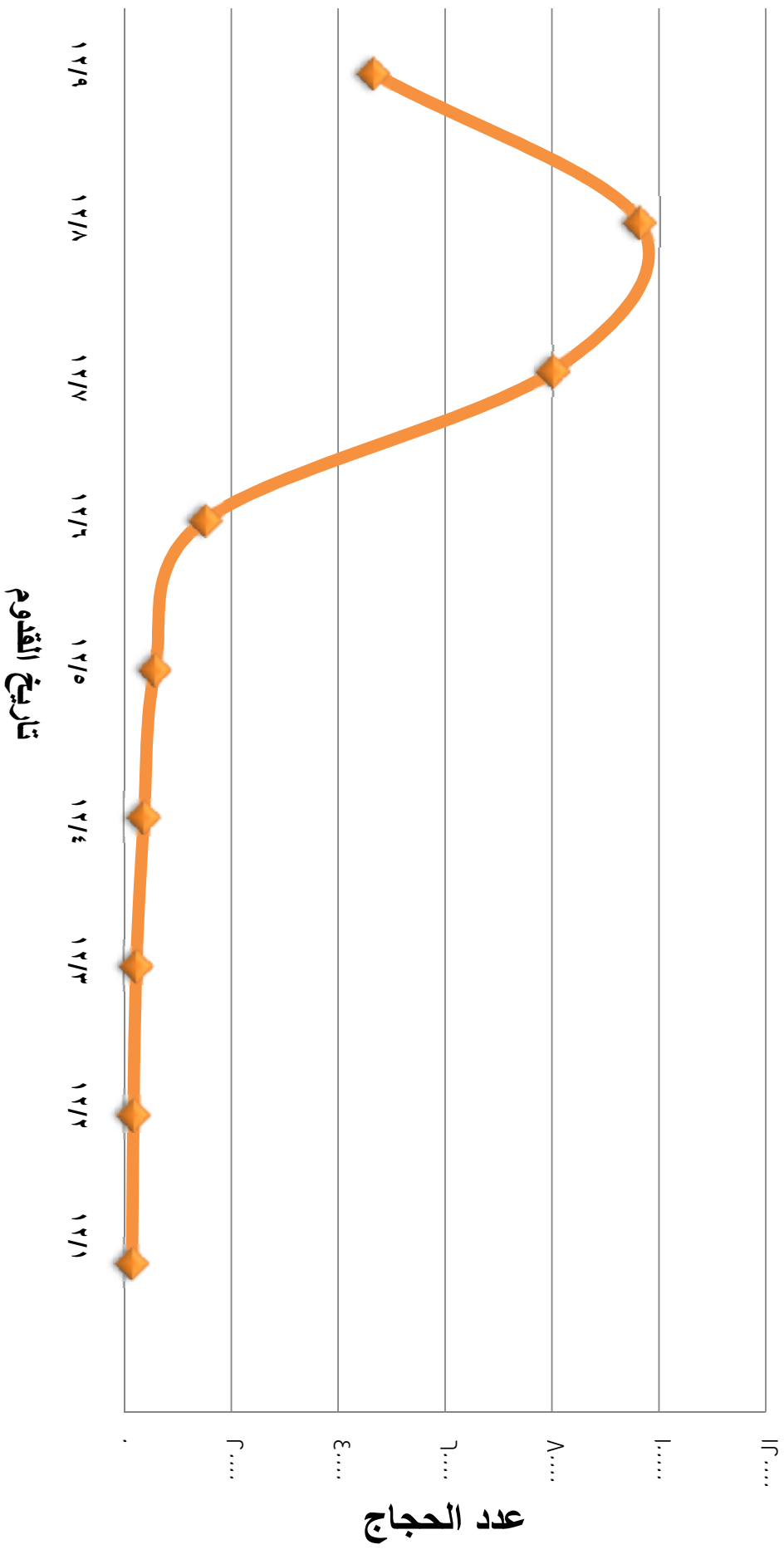
توافد الحجاج السعوديون من الداخل إلى مكة المكرمة خلال الفترة من ١/١٢/١٤٣٤هـ وحتى نهاية ٩/١٢/١٤٣٤هـ حسب طريق القدوم

الجملة		الشرائع / مكة	الجنوب / مكة	المدينة / مكة	الطائف / مكة	جدة / مكة		التاريخ
النسبة	العدد					القديم	السريع	
%٠,٣	٣٩٥	٢٢٢	٤	٢١	٢٧	٢١	١٠٠	١٢/ ١
%٠,٧	٨٥٦	٣٣٠	٧	٣٨٣	٢٩	٦	١٠١	١٢/ ٢
%١,٣	١,٥٨٢	٩١٦	١٢	٣٣٩	٢٧	٠	٢٨٨	١٢/ ٣
%١,٥	١,٨٨٤	٨٤٨	٦	٧٩٥	٦١	١٩	١٥٥	١٢/ ٤
%٢,٣	٢,٨٥٦	١,٨٣٠	٨٤	٣٣٠	١٨٠	٤	٤٢٨	١٢/ ٥
%٥,٦	٦,٩١١	٢,٣٢٩	٦٤٤	١,٦٦٩	٤٣٧	٣٨	١,٧٩٤	١٢/ ٦
%٣٥,٠	٤٣,١٥١	٨,٩٣٤	٧,٨٢٦	١٠,٢٣٧	٢,٨٠٨	٤٦٨	١٢,٨٧٨	١٢/ ٧
%٣٦,٩	٤٥,٤٣٢	١٠,٣٠٧	٢,٧٦٢	٧,٠٢٦	٢,٧٤٠	١,٣٤١	٢١,٢٥٦	١٢/ ٨
%١٦,٤	٢٠,٢٤٨	١٣,٥١٦	٥٥٩	٢,٢٨٧	١,٦٥٥	٦٤٧	١,٥٨٤	١٢/ ٩
%١٠٠	١٢٣,٣١٥	٣٩,٢٣٢	١١,٩٠٤	٢٣,٠٨٧	٧,٩٦٤	٢,٥٤٤	٣٨,٥٨٤	الجملة
	%١٠٠	%٣١,٨	%٩,٧	%١٨,٧	%٦,٤	%٢,١	%٣١,٣	النسبة

توافد الحجّاج من الداخل إلى مدينة مكة المكرمة حسب المراكز الإحصائية لعام ١٤٣٤هـ



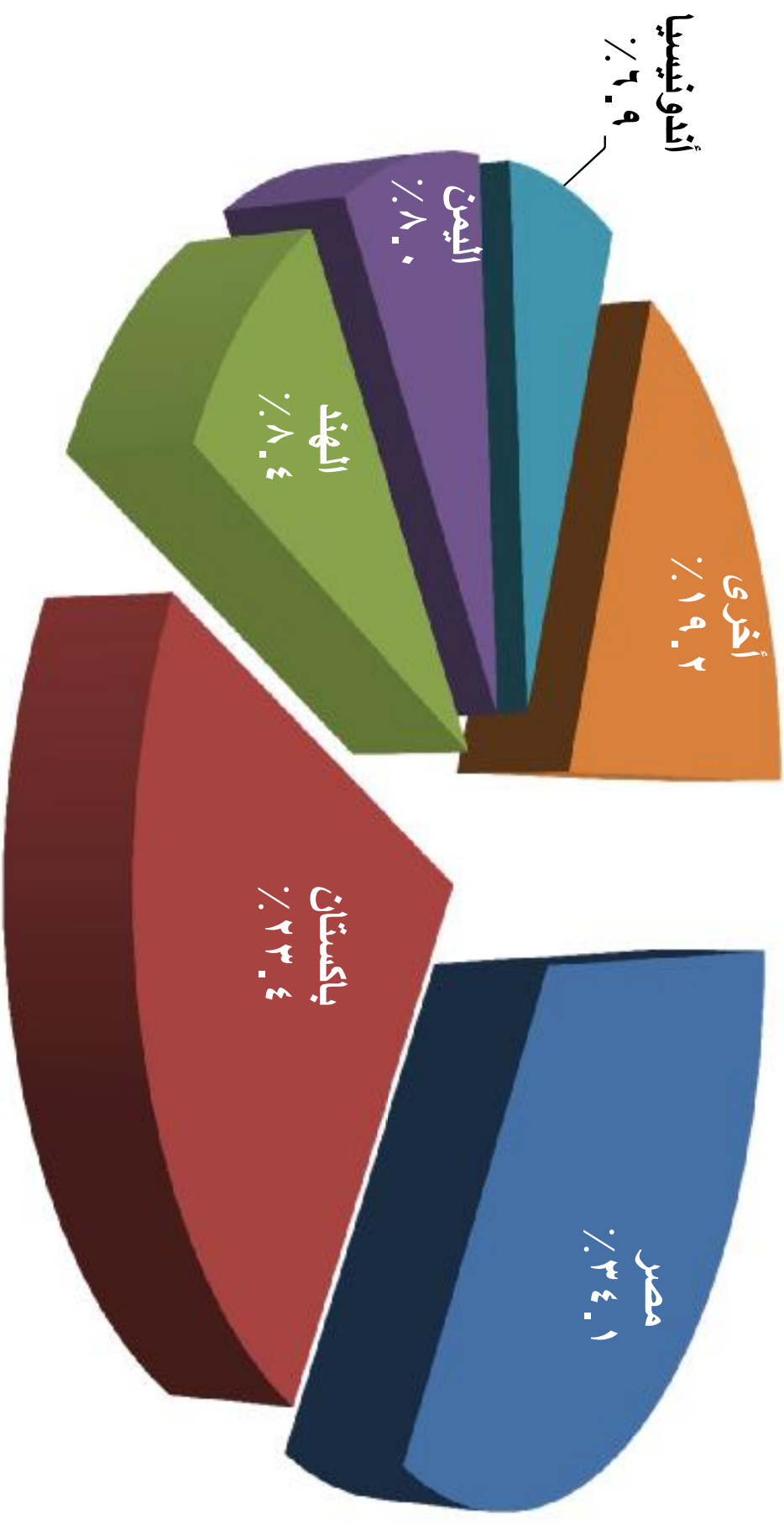
توافد الحجاج من الداخل إلى مدينة مكة المكرمة حسب تاريخ القدوم لعام ١٤٣٤هـ



الحجاج غير السعوديين من الداخل لعام ١٤٣٤هـ مصنفين حسب الجنس والجنسية

النسبة إلى الإجمالي	عدد الحجاج			الجنسية
	جملة	إناث	ذكور	
٪٣٤,١	٤٤,٣٤٧	٨,٧٠٦	٣٥,٦٤١	مصر
٪٢٣,٤	٣٠,٤٥٧	٢,٣٩٦	٢٨,٠٦١	باكستان
٪٨,٤	١٠,٩٤٧	١,٦٦٩	٩,٢٧٨	الهند
٪٨,٠	١٠,٤٣٩	١,٧٠٤	٨,٧٣٥	اليمن
٪٦,٩	٨,٩٢٦	٤,٦٨١	٤,٢٤٥	اندونيسيا
٪٤,٦	٥,٩٦٦	٣٧٣	٥,٥٩٣	بنجلاديش
٪٤,٣	٥,٥٨١	١,٠٢٤	٤,٥٥٧	السودان
٪٢,١	٢,٨١٠	٧٨٤	٢,٠٢٦	سوريا
٪١,٥	١,٩٧٠	٥٣٨	١,٤٣٢	الاردن
٪١,١	١,٣٨٥	١١٥	١,٢٧٠	افغانستان
٪٠,٧	٨٨١	١٧٣	٧٠٨	اثيوبيا
٪٠,٥	٦٤٩	٢٢٢	٤٢٧	الفلبين
٪٠,٣	٤٤٨	١١٣	٣٣٥	نيجيريا
٪٠,٣	٣٥٧	٨٩	٢٦٨	الكويت
٪٠,٣	٣٥٣	٧٣	٢٨٠	عمان
٪٠,٣	٣٤٧	٦٩	٢٧٨	الصومال
٪٠,٣	٣٣٨	١١٢	٢٢٦	المغرب
٪٠,٢	٢٤٣	٨٣	١٦٠	امريكا
٪٠,٢	٢٤٢	٦٣	١٧٩	الامارات
٪٠,٢	٢٢٨	٦٨	١٦٠	تونس
٪٢,٣	٢,٩٩٤	٧٩٨	٢,١٩٦	جنسيات اخرى
٪١٠٠	١٢٩,٩٠٨	٢٣,٨٥٣	١٠٦,٠٥٥	الجملة

الاحتاج غير السعوديين من الداخل لعام ٢٠١٤م حسب جنسيتهم



الحجاج غير السعوديين من الداخل لعام ١٤٣٤هـ حسب طريق القدوم مصنفيين حسب جنسياتهم

الجملة	مكة / الشرائع / مكة	الجنوب / مكة	المدينة / مكة	الطائف / مكة	جدة / مكة		طريق القدوم الجنسية
					القديم	السريع	
٤٤,٣٤٧	١١,٢٩٧	١,٤٥٧	١٦,٦٩٥	٣,٨٢٧	٨٤٧	١٠,٢٢٤	مصر
٣٠,٤٥٧	١٤,٦٣٦	٢٤٣	٨,٩٨٩	١,٥٤٢	٤١٢	٤,٦٣٥	باكستان
١٠,٩٤٧	٢,٧١٠	٧٢	٣,٨٤٦	٦٣٦	٤٤٠	٣,٢٤٣	الهند
١٠,٤٣٩	١,٨٨٦	٣٦٨	٣,٩٣٦	٦٢٢	١٤١	٣,٤٨٦	اليمن
٨,٩٢٦	٣,٠١٧	٣٦٥	٤,٨١٥	١٥٣	٥٦	٥٢٠	اندونيسيا
٥,٩٦٦	١,٢٣٧	٦٤	٣,٣١٦	٢٤٠	١١٥	٩٩٤	بنجلاديش
٥,٥٨١	١,٥٧٥	١٣٠	٢,٠٣٣	٤٨٨	٦١	١,٢٩٤	السودان
٢,٨١٠	١,٠٠٧	٣٤	٥٧١	٣٣٦	١٨	٨٤٤	سوريا
١,٩٧٠	٤٣٥	٥٠	٧١٣	٩١	٣٤	٦٤٧	الاردن
١,٣٨٥	٤٤١	٠	٤٩٩	٨٢	٢١	٣٤٢	افغانستان
٨٨١	٤٩٢	٣	٦١	٢٧	١٥٢	١٤٦	اثيوبيا
٦٤٩	٣٩٣	٧	٧٠	٤	١	١٧٤	الفلبين
٤٤٨	١٣	٠	٥٩	٢	٠	٣٧٤	نيجيريا
٣٥٧	١٠٩	٠	١٢	٢١	٠	٢١٥	الكويت
٣٥٣	٦١	٠	٢١٢	٢	٧	٧١	عمان
٣٤٧	٢٦	٩	٦٦	٤	١٧	٢٢٥	الصومال
٣٣٨	١٧٣	٠	٤٥	١٢	١٧	٩١	المغرب
٢٤٣	٢٣	٠	٧	٠	٣	٢١٠	امريكا
٢٤٢	١٠٥	٩	١٤	١٧	١٦	٨١	الامارات
٢٢٨	٨١	٥	٢٦	٠	٤	١١٢	تونس
٢,٩٩٤	١,٠٢٨	١٤٠	٤٦٦	٦٨	٢٦	١,٢٦٦	جنسيات اخرى
١٢٩,٩٠٨	٤٠,٧٤٥	٢,٩٥٦	٤٦,٤٥١	٨,١٧٤	٢,٣٨٨	٢٩,١٩٤	العدد
%١٠٠	%٣١,٣	%٢,٣	%٣٥,٨	%٦,٣	%١,٨	%٢٢,٥	الجملة النسبة

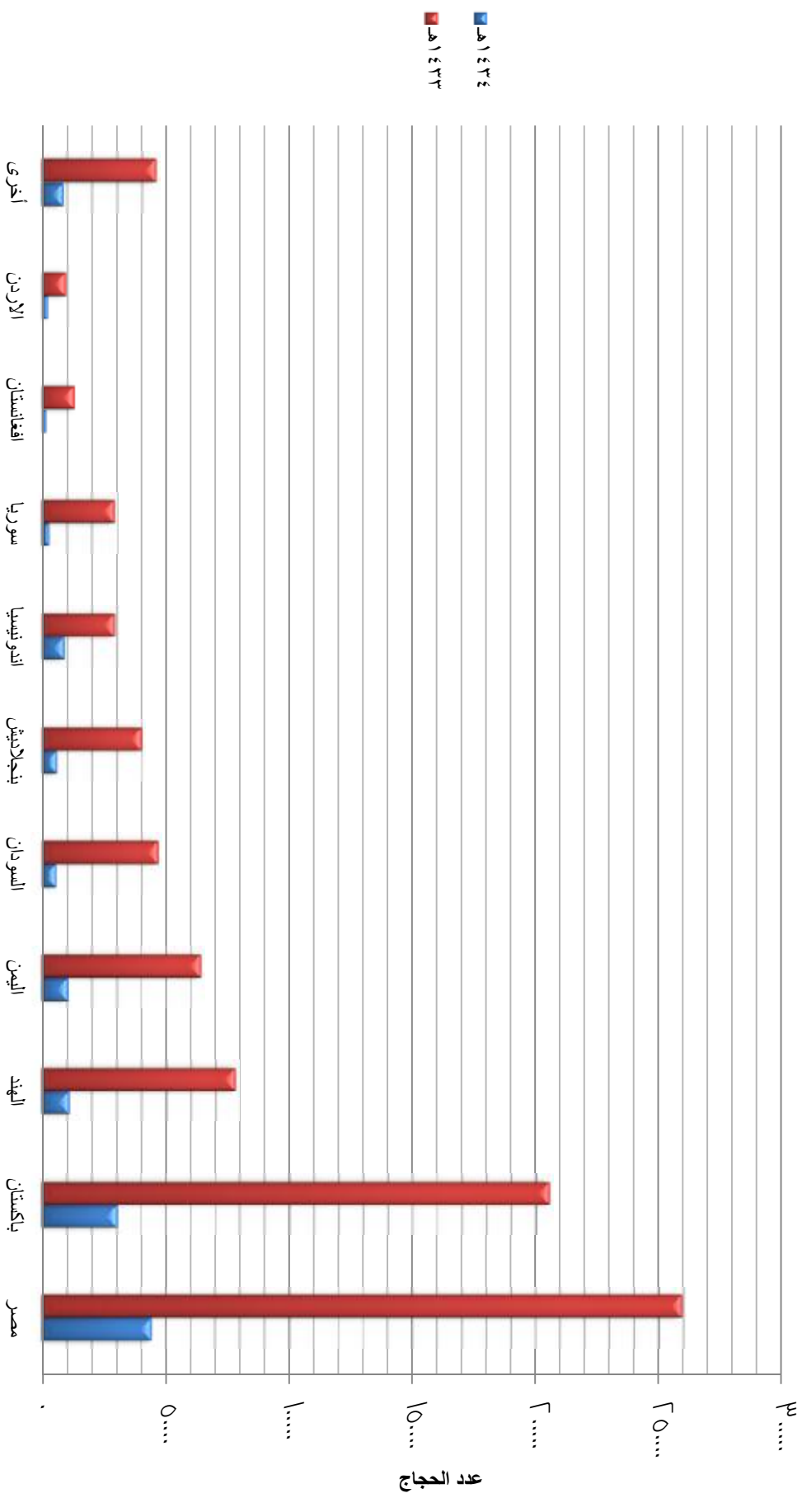
الحجاج غير السعوديين من الداخل خلال الفترة من ١/١٢/١٤٣٤هـ وحتى نهاية ٩/١٢/١٤٣٤هـ مصنفين حسب جنسياتهم

الجملة	١٢/٩	١٢/٨	١٢/٧	١٢/٦	١٢/٥	١٢/٤	١٢/٣	١٢/٢	١٢/١	التاريخ الجنسية
٤٤,٣٤٧	١٢,٩٤٩	١٩,٤٢٠	٨,٥٠٨	١,٦٧٤	٤٤٩	٨٦٣	١٢١	١٧٢	١٩١	مصر
٣٠,٤٥٧	٣,١١١	١١,٥٣٠	١٠,٥٥١	٣,٠٧٣	١,٠٧٦	٣٩٦	١٩٩	٢٤٩	٢٧٢	باكستان
١٠,٩٤٧	٨٦٦	٤,٣٤٨	٤,٦٥٦	٦٢٤	٣١٩	٤٣	٢٨	٢٣	٤٠	الهند
١٠,٤٣٩	١,٢٢٠	٤,١٨٦	٣,٦٣٥	٥٨٦	٤٢٣	٤٤	٦٨	١٤٩	١٢٨	اليمن
٨,٩٢٦	٤,٤٧٤	١,٦٦٠	٢,١٩٤	٤٧٢	٢٥	٧	٠	٨٢	١٢	اندونيسيا
٥,٩٦٦	٧٩٩	٢,٠٥٧	٢,٢٧٢	٥٩٣	١٧٥	٢٢	٩	١٦	٢٣	بنجلاديش
٥,٥٨١	١,١٦٩	٢,٧٤٢	١,٢٦٩	٢٧٢	٤٧	٢٠	٨	٣٥	١٩	السودان
٢,٨١٠	٩٥٠	١,١٨٤	٥٤٠	٨٨	١٠	١٥	٧	١	١٥	سوريا
١,٩٧٠	١٤٠	٧١٤	٨٥٠	١٣٠	٢٢	٢٣	١٠	٩	٧٢	الاردن
١,٣٨٥	٢١٨	٨٠٢	٢٦٦	٥٩	١٨	٣	٩	٩	١	افغانستان
٨٨١	٦٥	٢٥٦	٢٨٨	١٠٩	٥٢	٢٣	١	٦	٨١	اثيوبيا
٦٤٩	٤٠	٤٦٥	١٢٢	٢١	١	٠	٠	٠	٠	الفلبين
٤٤٨	٢	٢٦٥	١٠٤	١٧	٢٨	٨	١٦	١	٧	نيجيريا
٣٥٧	٣١	١٠٤	٧٤	١٦	٢٧	٦٠	٢٦	٦	١٣	الكويت
٣٥٣	١٥	١٨	١١٨	١٥	٧	٨٧	٥٠	٢٥	١٨	عمان
٣٤٧	٦	١٥٥	١٦٤	٩	٧	٠	١	٢	١٥	الصومال
٣٣٨	٦٠	٩٣	٨٨	٥٢	٥	٤	٦	١٠	٢٠	المغرب
٢٤٣	١٠	١٢٥	٧٧	٢٣	٠	٢	٢	١	٣	امريكا
٢٤٢	٧	٥٧	٤٤	٢٧	٤٢	٥٢	٢	٢	٩	الامارات
٢٢٨	٢٣	٧٣	٧٨	٥١	٠	٠	٣	٠	٠	تونس
٢,٩٩٤	٢٣١	٧٦١	١,١٧٨	٣٢٤	١٧٠	٩٣	٨٨	٥٢	٩٧	جنسيات اخرى
١٢٩,٩٠٨	٢٦,٣٧٤	٥١,٠١٥	٣٧,٠٧٦	٨,٢٣٥	٢,٩٠٣	١,٧٦٥	٦٥٤	٨٥٠	١,٠٣٦	العدد
%١٠٠	%٢٠,٣	%٣٩,٣	%٢٨,٥	%٦,٣	%٢,٢	%١,٤	%٠,٥	%٠,٧	%٠,٨	النسبة

مقارنة أعداد حجاج الداخل من غير السعوديين مصنفين حسب جنسياتهم بين عام ١٤٣٤هـ و عام ١٤٣٣هـ

الفرق		١٤٣٣هـ	١٤٣٤هـ	عدد الحجاج الجنسية
نسبته	مقداره			
%٨٢,٩-	٢١٥٣٨٩-	٢٥٩,٧٣٦	٤٤,٣٤٧	مصر
%٨٥,٢-	١٧٥٢٢٩-	٢٠٥,٦٨٦	٣٠,٤٥٧	باكستان
%٨٦,٠-	٦٧١٥٣-	٧٨,١٠٠	١٠,٩٤٧	الهند
%٨٣,٧-	٥٣٧١٨-	٦٤,١٥٧	١٠,٤٣٩	اليمن
%٦٩,٤-	٢٠٢٧٣-	٢٩,١٩٩	٨,٩٢٦	اندونيسيا
%٨٥,١-	٣٤٠٩٩-	٤٠,٠٦٥	٥,٩٦٦	بنجلاديش
%٨٨,١-	٤١٢٢٦-	٤٦,٨٠٧	٥,٥٨١	السودان
%٩٠,٣-	٢٦١٩٣-	٢٩,٠٠٣	٢,٨١٠	سوريا
%٧٨,٦-	٧٢٢٠-	٩,١٩٠	١,٩٧٠	الاردن
%٨٩,٢-	١١٤٢٧-	١٢,٨١٢	١,٣٨٥	أفغانستان
%٥٩,٨-	١٣١١-	٢,١٩٢	٨٨١	اثيوبيا
%٨٤,٧-	٣٥٨٦-	٤,٢٣٥	٦٤٩	الفلبين
%٤٥,٧-	٣٧٧-	٨٢٥	٤٤٨	نيجيريا
%٦٣,٨-	٦٢٨-	٩٨٥	٣٥٧	الكويت
%٨٠,٨-	١٩٩٥٧-	٢٤,٧٠٢	٤,٧٤٥	جنسيات اخرى
%٨٣,٩-	٦٧٧,٧٨٦-	٨٠٧,٦٩٤	١٢٩,٩٠٨	الجملة

مقارنة أعداد الدجاج غير السعوديين من الداخل بين عام ١٤٣٣هـ وعام ١٤٣٤هـ مصنفيين حسب جنسياتهم



الجنسية



السيارات الناقلة لحجاج الداخل

مقارنة أعداد السيارات الناقلة لحجاج الداخل إلى مدينة مكة المكرمة حسب نوع السيارة بين عام ١٤٣٤هـ و عام ١٤٣٣هـ

النسبة	عدد السيارات لعام		نوع السيارة	
	الفرق مقداره	١٤٣٣هـ		١٤٣٤هـ
٦٦,٣-%	٢٨٨٣٥-	٤٣,٤٨٢	١٤,٦٤٧	صغيرة
٦٥,٠-%	١١٤٢٦-	١٧,٥٨٠	٦,١٥٤	صالون
٦٨,٢-%	٣٩١٢-	٥,٧٣٢	١,٨٢٠	ونيت
٦١,٣-%	٥٧٢٤-	٩,٣٤٢	٣,٦١٨	جيب
٦٨,٩-%	٤١٨٥-	٦,٠٧٧	١,٨٩٢	أتوبيس صغير
٧٢,٥-%	٨٨١٧-	١٢,١٦٦	٣,٣٤٩	أتوبيس كبير
٩١,٥-%	٣٣٥-	٣٦٦	٣١	لورى
٩٨,٨-%	٤٦٤٣-	٤,٦٩٩	٥٦	أخرى
٦٨,٣-%	٦٧,٨٧٧ -	٩٩,٤٤٤	٣١,٥٦٧	الجملة

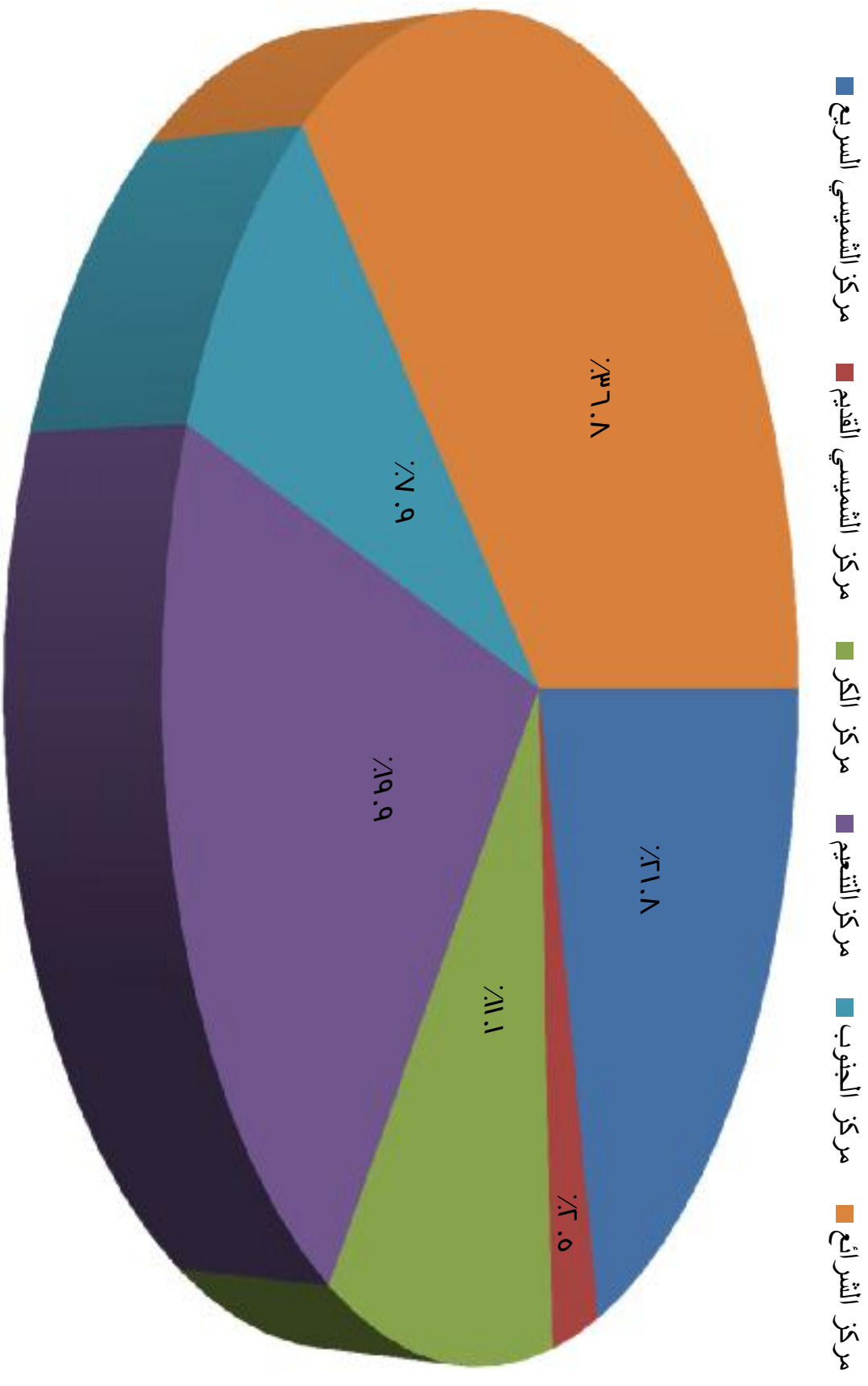
عدد السيارات الناقلة لحجاج الداخل إلى مدينة مكة المكرمة خلال الفترة من ١/١٢/١٤٣٤هـ وحتى نهاية ٩/١٢/١٤٣٤هـ حسب نوع السيارة

الجملة	١٢/٩	١٢/٨	١٢/٧	١٢/٦	١٢/٥	١٢/٤	١٢/٣	١٢/٢	١٢/١	التاريخ نوع السيارة
١٤,٦٤٧	٢,٨٢١	٤,٩٩٩	٤,٤٧٩	١,٢٥٩	٤١٧	١٩١	١٥٠	١٤٨	١٨٣	صغيرة
٦,١٥٤	١,٤٣٢	١,٩٦٤	١,٨٣٨	٤٨٨	١٦٥	٧٧	٦٥	٥٥	٧٠	صالون
١,٨٢٠	٣٧٣	٥٧٢	٥٧٨	١٦٧	٥٨	٢٠	١٩	١٧	١٦	ونيت
٣,٦١٨	٧٦٨	١,١٩٩	١,٢١٧	٢٥٣	٩١	٣٦	١٦	١٨	٢٠	جيب
١,٨٩٢	٤٦٠	٦٠٨	٥٣٠	١٣٨	٦٨	١٩	١٩	٢٣	٢٧	أتوبيس صغير
٣,٣٤٩	٤٠٧	١,٤٢٨	١,١٠٠	١٧٠	٨٧	٧١	٤٤	٢٧	١٥	أتوبيس كبير
٣١	١١	٥	٣	٤	١	٢	٣	١	١	لورى
٥٦	٧	٤	٩	١٩	٣	٣	١	٣	٧	أخرى
٣١,٥٦٧	٦,٢٧٩	١٠,٧٧٩	٩,٧٥٤	٢,٤٩٨	٨٩٠	٤١٩	٣١٧	٢٩٢	٣٣٩	المجموع

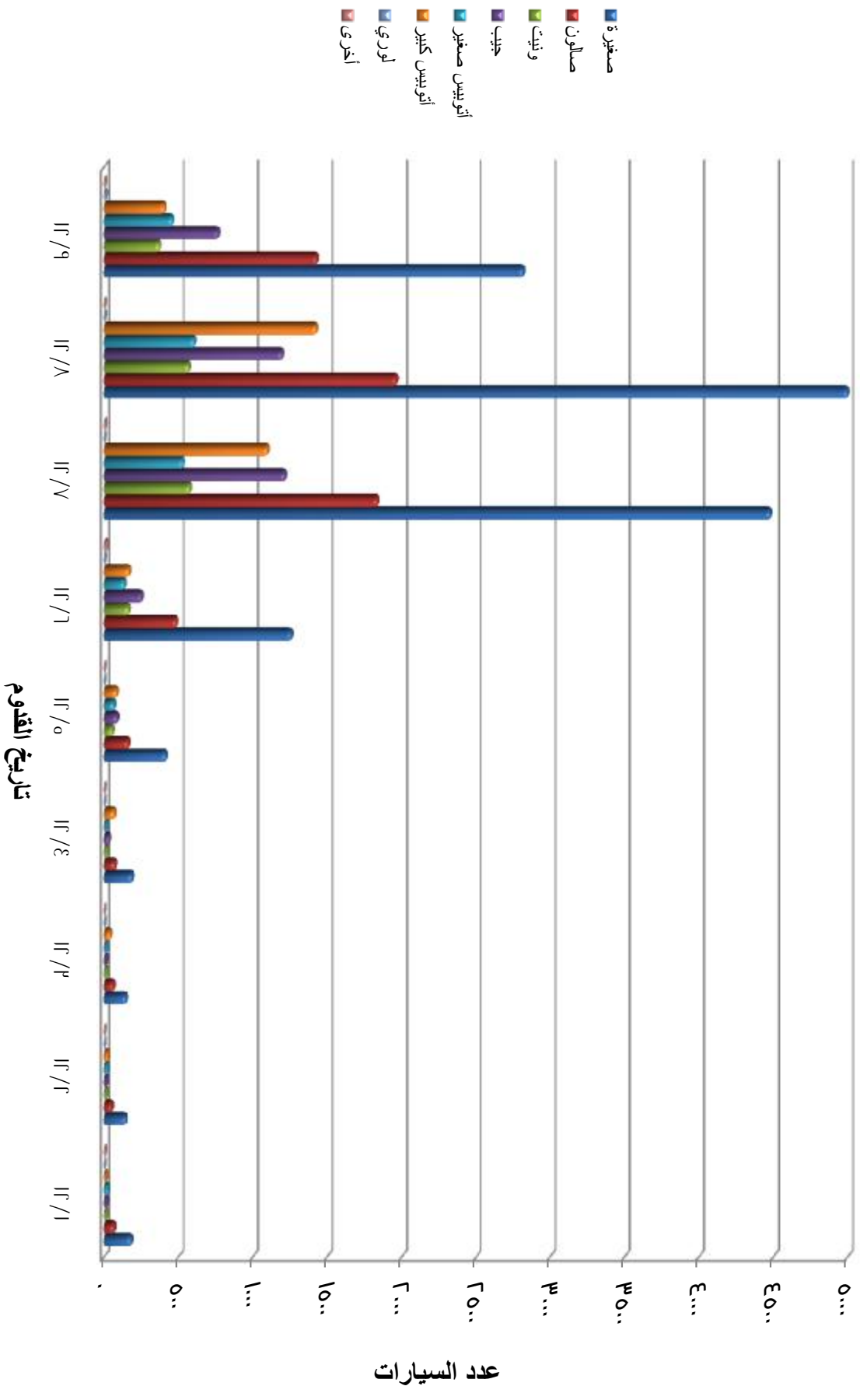
عدد السيارات الناقلة لحجاج الداخل إلى مدينة مكة المكرمة حسب نوع السيارة وطريق القدوم

المركز نوع السيارة	جدة / مكة		الطائف / مكة	المدينة / مكة	الجنوب / مكة	الشرائع / مكة	الجملة	
	القديم	السريع					النسبة	العدد
صغيرة	٤١٣	٣,٤٤٣	١,٦٦٨	٢,٦٠٩	١,١٤١	٥,٣٧٣	١٤,٦٤٧	٤٦,٤%
صالون	١٤٢	١,٠٥٣	٨٦٧	١,٠٩٦	٣٨٠	٢,٦١٦	٦,١٥٤	١٩,٥%
ونيت	٤٤	٨٢	٢٠٨	٢٦٢	٢٤٠	٩٨٤	١,٨٢٠	٥,٨%
جيب	٨٤	٤٠٦	٥٥٦	٦٨٠	٤٦٧	١,٤٢٥	٣,٦١٨	١١,٤%
أتوبيس صغير	٥٤	٦٠٧	١٨٠	٦٧٦	٢٢	٣٥٣	١,٨٩٢	٦,٠%
أتوبيس كبير	٥٣	١,٢٥٨	٣٦	٩٥٤	٢٢٤	٨٢٤	٣,٣٤٩	١٠,٦%
لورى	٠	١	٢	٧	١	٢٠	٣١	٠,١%
أخرى	٣	٢٤	١	٢	٦	٢٠	٥٦	٠,٢%
الإجمالي	٧٩٣	٦,٨٧٤	٣,٥١٨	٦,٢٨٦	٢,٤٨١	١١,٦١٥	٣١,٥٦٧	١٠٠%
	٢,٥%	٢١,٨%	١١,١%	١٩,٩%	٧,٩%	٣٦,٨%	١٠٠%	

السيارات الناقلة لحجاج الداخل إلى مدينة مكة المكرمة حسب المراكز الأحصائية لعام ١٤٣٤هـ



السيارات الناقلة لحجاج الداخل إلى مدينة مكة المكرمة لعام ١٤٣٤هـ حسب نوع السيارة وتاريخ القدم





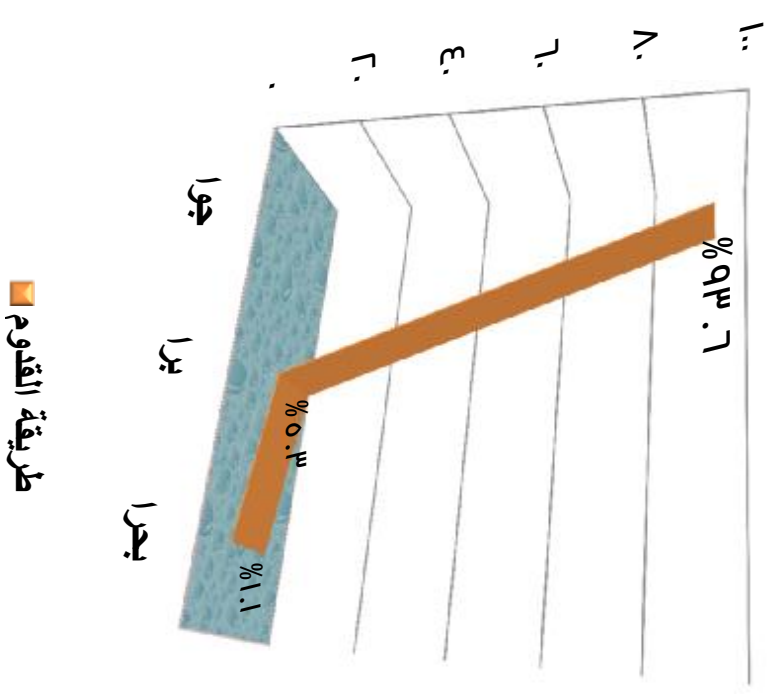
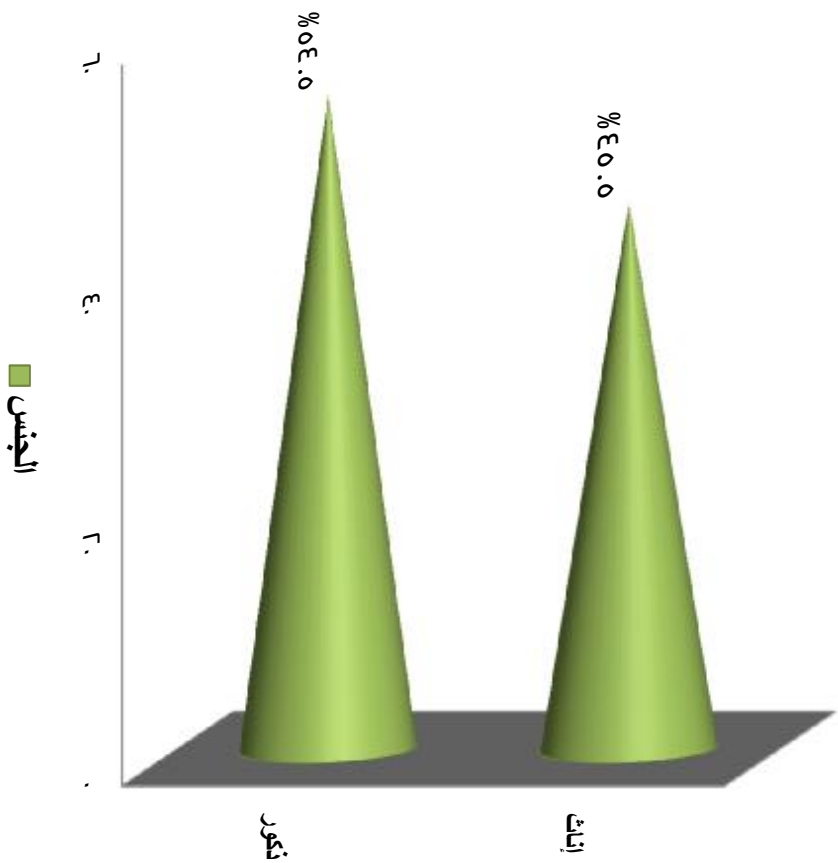
الحجاج من الخارج

الحجاج من الخارج لعام ١٤٣٤هـ موزعين حسب الجنس وطريقة القدوم

النسبة	عدد الحجاج			طريقة القدوم
	الجملة	إناث	ذكور	
%٩٣,٦	١,٢٩٢,٠٩٨	٥٨٩,٠٣٥	٧٠٣,٠٦٣	جوا
%٥,٣	٧٢,٥٣٥	٣٠,٨٣١	٤١,٧٠٤	برا
%١,١	١٤,٨٩٨	٧,٢٤١	٧,٦٥٧	بحرا
%١٠٠	١,٣٧٩,٥٣١	٦٢٧,١٠٧	٧٥٢,٤٢٤	الجملة

- المصدر : المديرية العامة للجوازات

الحجاج من الخارج لعام ١٤٣٤هـ موزعين حسب الجنس وطريقة القدوم

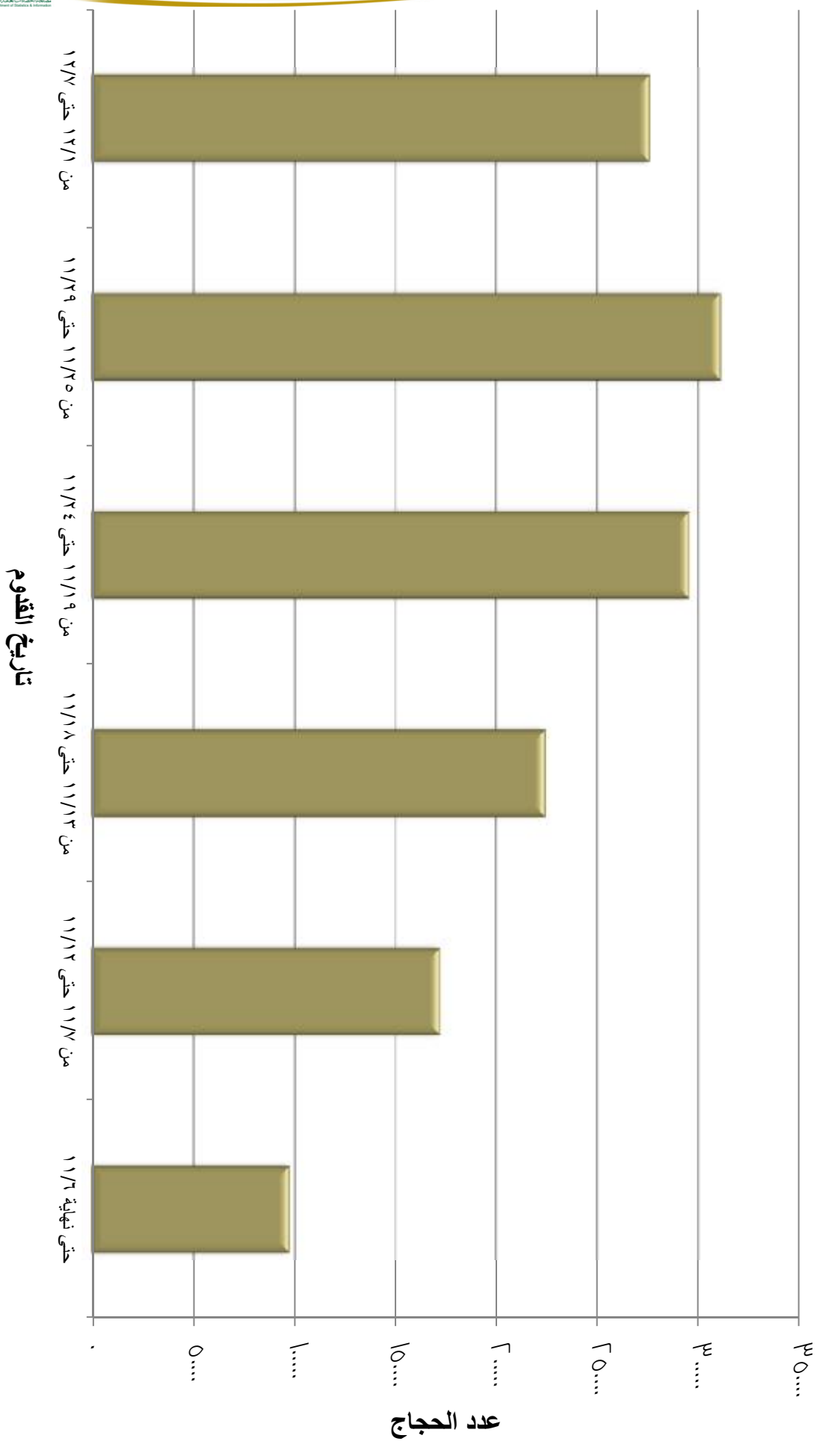


الحجاج من الخارج لعام ١٤٣٤هـ موزعين حسب الجنس وتاريخ القدوم

عدد الحجاج				التاريخ
النسبة إلى الإجمالي	الجملة	إناث	ذكور	
٧,١٪	٩٧,٨٧٨	٤٢,٦٨٠	٥٥,١٩٨	من بداية الموسم حتى نهاية ١١/٦
١٢,٥٪	١٧٢,٧٢٤	٧٨,٩١٦	٩٣,٨٠٨	من ١١/٧ حتى نهاية ١١/١٢
١٦,٣٪	٢٢٤,٨٣٣	١٠٣,٥٦٠	١٢١,٢٧٣	من ١١/١٣ حتى نهاية ١١/١٨
٢١,٥٪	٢٩٦,٠٨٤	١٣٧,٧٢٠	١٥٨,٣٦٤	من ١١/١٩ حتى نهاية ١١/٢٤
٢٢,٦٪	٣١١,٥٠٧	١٤١,٧٨٦	١٦٩,٧٢١	من ١١/٢٥ حتى نهاية ١١/٢٩
٢٠,٠٪	٢٧٦,٥٠٥	١٢٢,٤٤٥	١٥٤,٠٦٠	من ١٢/١ حتى يوم ١٢/٧
١٠٠٪	١,٣٧٩,٥٣١	٦٢٧,١٠٧	٧٥٢,٤٢٤	الجملة

- المصدر: المديرية العامة للجوازات

توافد الحجاج من الخارج لعام ١٤٣٤هـ حسب تاريخ القدوم



الحجاج من الخارج لعام ١٤٣٤هـ موزعين حسب الجنس وتاريخ وطريقة القدوم

عدد الحجاج						التاريخ
بحرا		برا		جوا		
إناث	ذكور	إناث	ذكور	إناث	ذكور	
٥	٢٨	٠	٧	٤٢,٦٧٥	٥٥,١٦٣	من بداية الموسم حتى نهاية ١١/٦
١٢	٧٣	٠	٢٥	٧٨,٩٠٤	٩٣,٧١٠	من ١١/٧ حتى نهاية ١١/١٢
٢,٢٤٥	٢,٢٧٦	٣,٣٥٣	٣,٥٣٣	٩٧,٩٦٢	١١٥,٤٦٤	من ١١/١٣ حتى نهاية ١١/١٨
٢,٥٤٩	٢,٥٧٦	٧,٣٣٤	٩,٣١٣	١٢٧,٨٣٧	١٤٦,٤٧٥	من ١١/١٩ حتى نهاية ١١/٢٤
١,٩٧٧	١,٩٦٤	١٦,٦٩٤	٢٣,٦٨٦	١٢٣,١١٥	١٤٤,٠٧١	من ١١/٢٥ حتى نهاية ١١/٢٩
٤٥٣	٧٤٠	٣,٤٥٠	٥,١٤٠	١١٨,٥٤٢	١٤٨,١٨٠	من ١٢/١ حتى يوم ١٢/٧
٧,٢٤١	٧,٦٥٧	٣٠,٨٣١	٤١,٧٠٤	٥٨٩,٠٣٥	٧٠٣,٠٦٣	الجملة

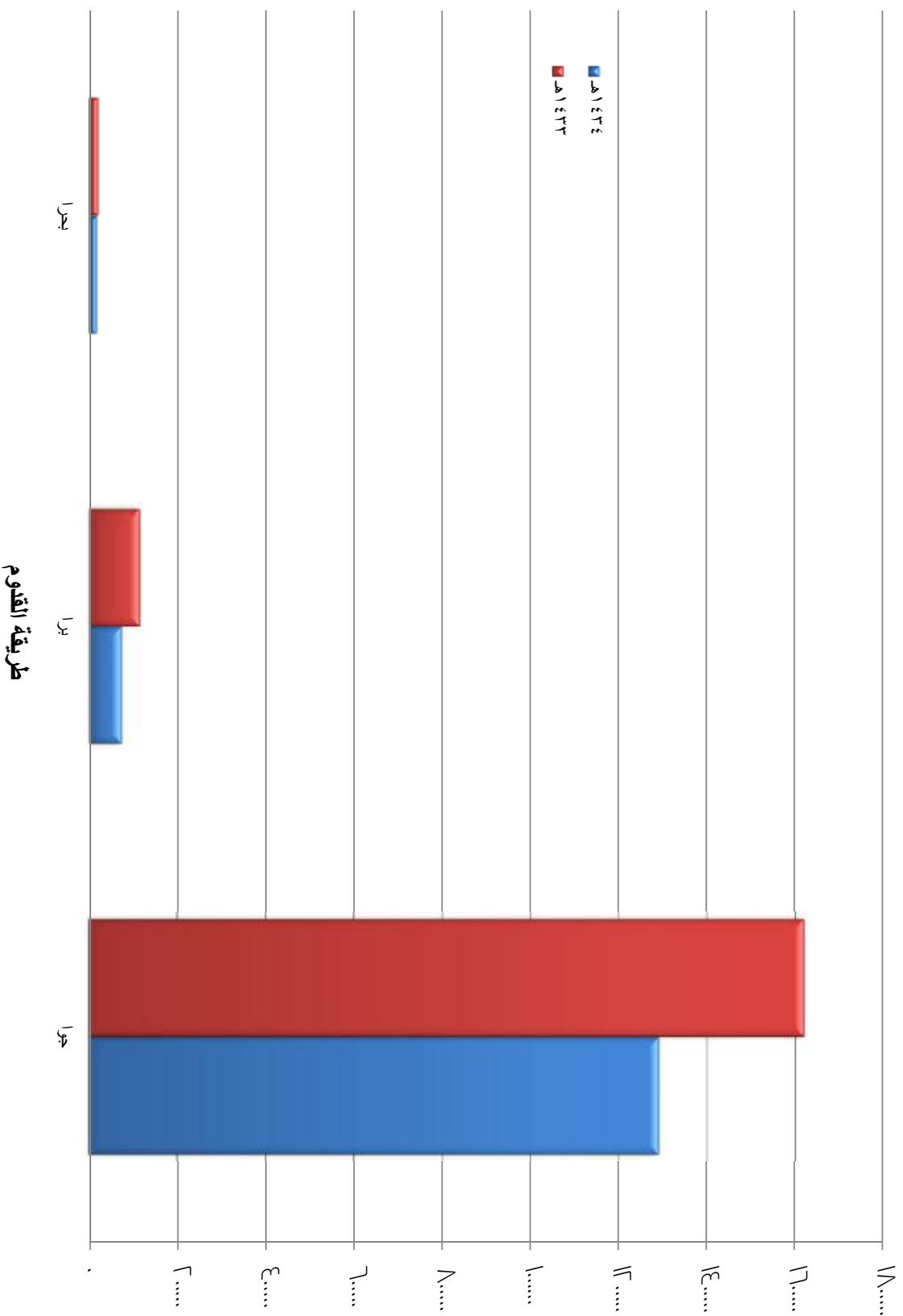
- المصدر: المديرية العامة للجوازات

مقارنة أعداد حجاج الخارج بين عامي ١٤٣٤هـ و ١٤٣٣هـ حسب طريقة القدوم

طريقة القدوم	عدد الحجاج في عام		الفرق	
	١٤٣٣هـ	١٤٣٤هـ	مقداره	النسبة
جوا	١,٦٢١,٩٨٢	١,٢٩٢,٠٩٨	٣٢٩,٨٨٤ -	-٢٠,٣%
برا	١١٣,٠٢٠	٧٢,٥٣٥	٤٠,٤٨٥ -	-٣٥,٨%
بحرا	١٧,٩٣٠	١٤,٨٩٨	٣,٠٣٢ -	-١٦,٩%
الجملة	١,٧٥٢,٩٣٢	١,٣٧٩,٥٣١	٣٧٣,٤٠١ -	-٢١,٣%

- المصدر: المديرية العامة للجوازات

أعداد حجاج الخارج حسب طريقة القدوم خلال عام ١٤٣٤هـ و عام ١٤٣٣هـ





مصلحة الإحصاءات العامة والمعلومات
Central Department of Statistics & Information