

انخفاض الصادرات والواردات السلعية بنسبة 58.6% و 28.4% على التوالي في شهر أبريل 2020م

سجّلت الصادرات السلعية في شهر أبريل عام 2020م انخفاضًا عن شهر أبريل عام 2019م بنسبة (58.6%)، حيث بلغت قيمتها (37,116 مليون) سبعةً وثلاثين مليارًا ومائةً وستةً عشرَ مليونَ ريالٍ في شهر أبريل عام 2020م منخفضةً بذلك عن (89,574 مليون) تسعةً وثمانين مليارًا وخمسمائةً وأربعةً وسبعين مليون ريال في شهر أبريل عام 2019م؛ نتيجةً لانخفاض الصادرات البترولية بمقدار (45,332 مليون) خمسةً وأربعين مليارًا وثلاثمائةً واثنين وثلاثين مليون ريال، وذلك بنسبة (65.4%)، وقد انخفضت نسبة الصادرات البترولية من مجموع الصادرات الكلي من (77.4%) في شهر أبريل عام 2019م إلى (64.7%) في شهر أبريل عام 2020م.

كما سجّلت الصادرات غير البترولية انخفاضًا بنسبة (35.2%) بالمقارنة مع شهر أبريل عام 2019م، وكانت أهم السلع هي: "اللداين والمطاط ومصنوعاتها" بنسبة (35.1% من إجمالي الصادرات غير البترولية) انخفضت بنسبة (26.8%) بمقدار (1,685 مليون) مليار وستمائة وخمسةً وثمانين مليون ريال، و"منتجات الصناعات الكيماوية وما يتصل بها" (29.3% من إجمالي الصادرات غير البترولية) انخفضت بنسبة (38.3%) بمقدار (2,381 مليون) مليارين وثلاثمائةً وواحدٍ وثمانين مليون ريال عن شهر أبريل عام 2019م. كما انخفضت قيمة الصادرات السلعية بالمقارنة مع الشهر السابق (مارس 2020م) بمقدار (11,384 مليون) أحد عشر مليارًا وثلاثمائةً وأربعةً وثمانين مليون ريال، وبنسبة (23.5%).

وسجّلت الواردات في شهر أبريل عام 2020م انخفاضًا نسبته (28.4%) بمقدار (15,070 مليون) خمسة عشر مليارًا وسبعين مليون ريال؛ حيث بلغت قيمتها (38,085 مليون) ثمانيةً وثلاثين مليارًا وخمسةً وثمانين مليون ريال في شهر أبريل عام 2020م، مقابل (53,155 مليون) ثلاثةً وخمسين مليارًا ومائةً وخمسةً وخمسين مليون ريال في شهر أبريل عام 2019م؛ وذلك نتيجةً لانخفاض السلع في شهر أبريل عام 2020م مقارنةً بشهر أبريل 2019م، وكان أكثرها تأثيرًا "معدات النقل وأجزاؤها" حيث انخفضت بنسبة (-31.5%) و"الات والأجهزة والمعدات الكهربائية وأجزاؤها" انخفضت بنسبة (-30.0%). كما انخفضت قيمة الواردات بالمقارنة مع الشهر السابق (مارس 2020م) بمقدار (3,924 مليون) ثلاثة مليارات وتسعمائة وأربعة وعشرين مليون ريال، بنسبة (9.3%).

انخفاض نسبة الصادرات السلعية غير البترولية للواردات إلى (34.4%) في شهر أبريل عام 2020م

انخفضت نسبة الصادرات السلعية غير البترولية للواردات إلى (34.4%) في شهر أبريل عام 2020م، مقابل (38.1%) في شهر أبريل عام 2019م، وذلك تبعًا للانخفاض في الصادرات غير البترولية بنسبة (35.2%) والانخفاض في الواردات بنسبة (28.4%) خلال هذه الفترة.

الصين هي الشريك الرئيس للمملكة العربية السعودية في التجارة السلعية في شهر أبريل عام 2020م

في شهر أبريل عام 2020م بلغت قيمة صادرات المملكة العربية السعودية إلى الصين (7,156 مليون) سبعة مليارات ومائةً وستةً وخمسين مليون ريال، مما يجعل هذه الدولة هي الوجهة الرئيسة للصادرات، تليها الهند واليابان بقيمة (3,135 مليون) ثلاثة مليارات ومائة وخمسة وثلاثين مليون ريال و(2,728 مليون) ومليارين وسبعمائة وثمانية وعشرين مليون ريال على التوالي لكلٍ منهما. وكانت الولايات المتحدة الأمريكية، وكوريا الجنوبية، والإمارات العربية المتحدة، وهولندا ومصر وسنغافورة وبلجيكا من بين أهم (10) دول تم التصدير إليها، وبلغ مجموع صادرات المملكة العربية السعودية إلى تلك الدول العشر (25,313 مليون) خمسة وعشرين مليارًا وثلاثمائةً وثلاثة عشر مليون ريال، وهو ما يمثل نسبة (68.2%) من إجمالي الصادرات.

وبلغت قيمة الواردات من الصين (7,614 مليون) سبعة مليارات وستمائة وأربعة عشر مليون ريال في شهر أبريل عام 2020م، مما يجعل هذه الدولة تحتل المرتبة الأولى لواردات المملكة العربية السعودية. تليها الولايات المتحدة الأمريكية،

التجارة الخارجية أبريل 2020م

واليابان بقيمة (4,343 مليون) أربعة مليارات وثلاثمائة وثلاثة وأربعين مليون ريال و (2,260 مليون) مليارين ومائتين وستين مليون ريال على التوالي لكلٍ منهما. وكانت الإمارات العربية المتحدة، وألمانيا، والهند، وكوريا الجنوبية، وكندا، وفرنسا، ومصر من بين أهم (10) دول تم الاستيراد منها. وبلغ مجموع قيمة واردات المملكة العربية السعودية من تلك الدول العشر (24,244 مليون) أربعة وعشرين مليارًا ومائتين وأربعة وأربعين مليون ريال، وهو ما يمثل نسبة (63.7%) من إجمالي الواردات.

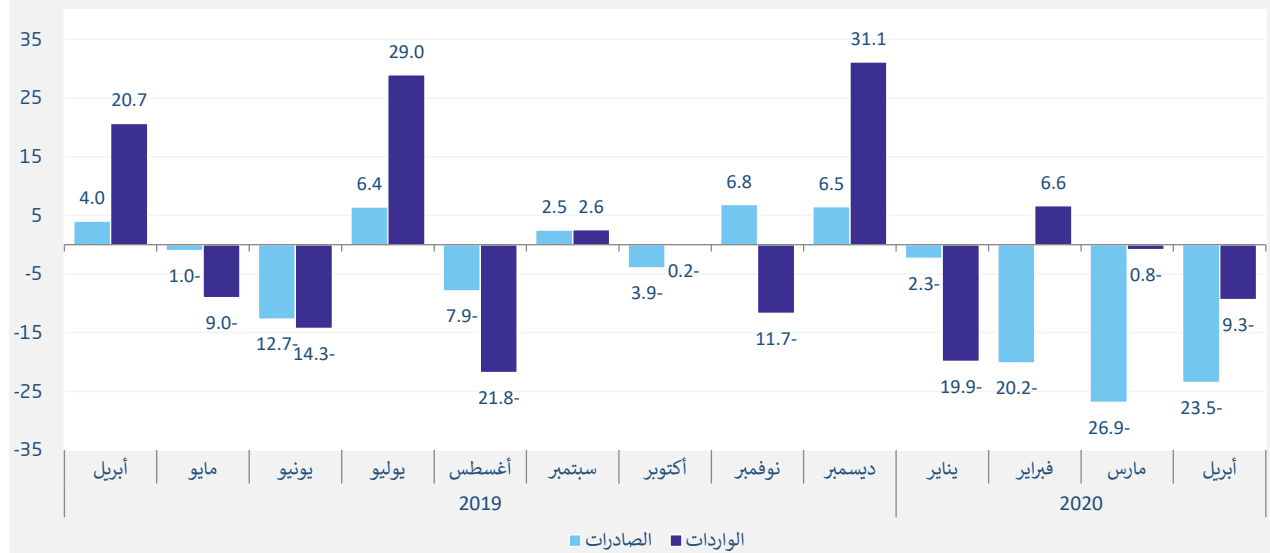
أهم خمسة منافذ جمركية للواردات في شهر أبريل عام 2020م

دَخَلَ ما قيمته (12,339 مليون) اثنا عشر مليارًا وثلاثمائة وتسعة وثلاثون مليون ريال من الواردات إلى المملكة عبر ميناء جدة الإسلامي، أي ما يعادل (32.4%) من الإجمالي. تليها المنافذ الرئيسية الأخرى وهي: ميناء الملك عبد العزيز بالدمام بنسبة (23.0%)، ومطار الملك خالد الدولي بالرياض بنسبة (11.7%)، والرياض (الميناء الجاف) بنسبة (5.3%)، ومطار الملك فهد بالدمام بنسبة (4.7%). وشكَّلت هذه المنافذ الخمسة نسبة (77.2%) من إجمالي الواردات السلعية للمملكة.

منهجية تقرير التجارة الخارجية

تعتمد إحصاءات الهيئة بشأن التجارة الخارجية حاليًا على السجلات الإدارية من الجمارك السعودية (غير بترولية) ووزارة الطاقة (بترولية) ويتم تصنيف صادرات وواردات المملكة السلعية وفقًا للنظام المنسق لتوصيف السلع الأساسية وترميزها (2017م) والمعروفة أيضًا باسم النظام المنسق (HS)، والتي تحتفظ بها منظمة الجمارك العالمية (WCO). ويتيح النظام المنسق للدول تصنيف المنتجات المتداولة في نظام موحد دوليًا لأسماء المنتجات ورموزها. وتندرج الصادرات البترولية تحت تصنيف الصادرات السلعية في الفصل 27 "وقود معدني، زيوت وشموع" من دليل النظام المنسق HS، والصادرات غير البترولية تتبع بقية الصادرات السلعية (بما فيها البتروكيماويات).

التغير الشهري في التجارة الخارجية (%)





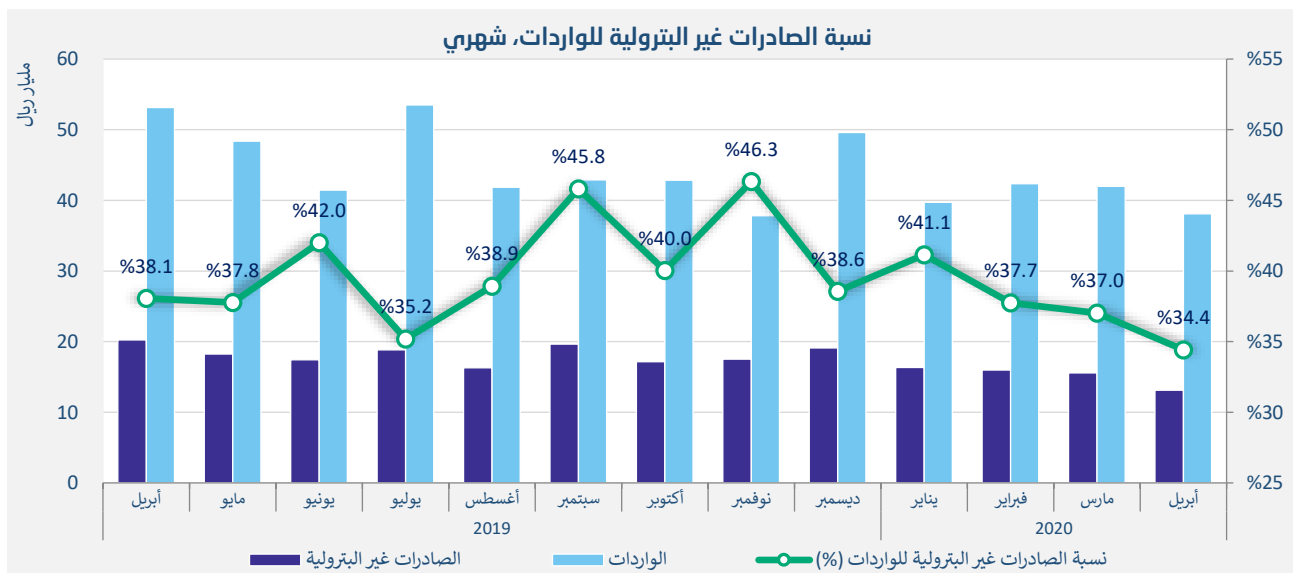
الصادرات والواردات السلعية والميزان التجاري وحجم التجارة، شهرى (مليون ريال)

الميزان التجاري (=A-B)	حجم التجارة (=A+B)	الواردات السلعية (B)	الصادرات السلعية (A)	الشهر	السنة
36,419	142,729	53,155	89,574	أبريل	2019م
40,330	137,050	48,360	88,690	مايو	
35,983	118,915	41,466	77,449	يونيو	
28,932	135,892	53,480	82,412	يوليو	
34,061	117,731	41,835	75,896	أغسطس	
34,862	120,682	42,910	77,772	سبتمبر	
31,878	117,544	42,833	74,711	أكتوبر	
42,014	117,640	37,813	79,827	نوفمبر	
35,406	134,578	49,586	84,992	ديسمبر	
43,308	122,772	39,732	83,040	يناير	2020
23,945	108,663	42,358	66,303	فبراير	
6,491	90,509	42,009	48,500	مارس	
-970	75,201	38,085	37,116	أبريل	

التجارة الخارجية حسب أقسام النظام المنسق (مليون ريال)

الوصف	الواردات السلعية		الصادرات السلعية		الرقم
	أبريل 2020م	أبريل 2019م	أبريل 2020م	أبريل 2019م	
الحيوانات الحية والمنتجات الحيوانية.	1,551.5	1,777.0	472.7	545.5	1
منتجات نباتية.	2,434.2	2,702.6	158.7	236.7	2
شحوم ودهون وزيت حيوانية أو نباتية ومنتجات تفككها، دهون غذائية محضرة، شموع من أصل حيواني أو نباتي.	178.9	381.6	76.1	81.3	3
منتجات صناعة الأغذية، مشروبات، سوائل كحولية وخبز، تبغ وأبدال تبغ مصنعة.	2,277.7	2,325.7	448.8	551.2	4
المنتجات المعدنية.	1,422.1	1,390.4	24,119.5	69,674.5	5
منتجات الصناعات الكيماوية وما يتصل بها.	4,305.3	4,776.1	3,838.5	6,219.4	6
لدائن ومصنوعاتها، مطاط ومصنوعاته.	1,563.8	2,048.9	4,601.9	6,287.2	7
صلال وجلود خام وجلود مدبوغة وجلود بقر، ومصنوعات هذه المواد، أصناف عدة الحيوانات والسراجه؛ لوازم السفر، حقائب يدوية وأوعية مماثلة لها، مصنوعات من مصارين الحيوانات (عدا مصارين دودة القز).	71.0	175.1	6.2	26.4	8
خشب ومصنوعاته، فحم خشبي، فلين ومصنوعاته، مصنوعات من القش، أو من الحلفاء، أو من مواد الضفر الأخر، أصناف صناعتي الحصر والسلال.	420.3	441.5	10.0	26.4	9

10	عجائن من خشب أو من مواد ليفية سليولوزية أخرى، ورق أو ورق مقوى (نفايات وفضلات) بغرض إعادة التصنيع (مسترجعة)، ورق وورق مقوى ومصنوعاتها.	447.3	601.1	224.5	238.8
11	مواد نسيجية ومصنوعات من هذه المواد.	982.4	2,192.6	126.1	165.1
12	أحذية، أغطية رأس، مظلات مطر، مظلات شمس، عصي مشي، عصي بمقاعد، سباط، وسيط الفروسية، أجزاء هذه الأصناف، ريش محضر وأصناف مصنوعة منه، أزهار اصطناعية، مصنوعات من شعر بشري.	149.9	413.8	1.6	6.0
13	مصنوعات من حجر أو جص أو إسمنت أو حرير صخري (اسبستوس)، أو ميكا أو من مواد مماثلة، مصنوعات من خزف، زجاج ومصنوعاته.	553.8	689.2	92.0	166.6
14	لؤلؤ طبيعي أو مستنبت، أحجار كريمة أو شبه كريمة، معادن ثمينة، معادن عادية مكسوة بقشرة من معادن ثمينة، مصنوعات من هذه المواد، حلي الزينة (مقلدة)، نقود.	105.9	2,510.9	255.3	930.5
15	معادن عادية ومصنوعاتها.	3,796.7	4,695.8	959.3	1,546.9
16	آلات وأجهزة آلية، معدات كهربائية وأجزاؤها، أجهزة تسجيل وإذاعة الصوت والصورة وأجهزة تسجيل وإذاعة الصوت والصورة في الإذاعة المرئية (التلفزيون)، أجزاء ولوازم هذه الأجهزة.	7,217.7	10,308.7	536.7	1,069.6
17	عربات، طائرات، بواخر، ومعدات نقل مماثلة.	7,501.1	10,957.9	952.7	1,478.9
18	أدوات وأجهزة للبصريات أو للتصوير الفوتوغرافي أو للتصوير السينمائي أو للقياس أو للفحص والضبط الدقيق، أدوات وأجهزة للطب أو الجراحة، أصناف صناعة الساعات، أدوات موسيقية، أجزاء ولوازم هذه الأدوات والأجهزة.	1,373.9	1,632.3	115.8	85.4
19	أسلحة وذخائر، أجزاؤها ولوازمها.	382.6	1,389.5	1.8	1.6
20	سلع ومنتجات متنوعة.	852.3	1,260.8	108.2	125.0
21	تحف فنية، قطع للمجموعات وقطع أثرية.	496.8	483.6	9.2	111.0
	الإجمالي	38,085.2	53,155.0	37,115.7	89,574.1



الروابط: الجداول المنهجية