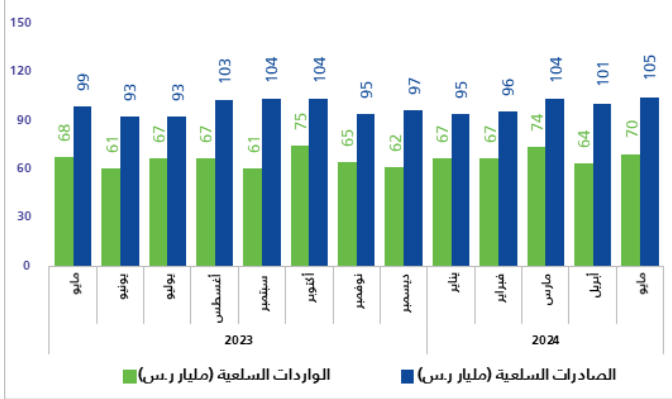


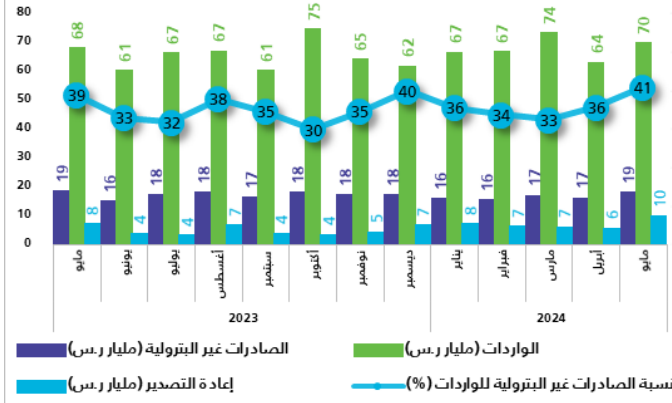
ارتفاع الصادرات غير البترولية بنسبة 8.2% في مايو 2024م

سجلت الصادرات غير البترولية (شاملة إعادة التصدير) ارتفاعاً بنسبة 8.2% مقارنةً بشهر مايو 2023م، في حين انخفضت الصادرات الوطنية غير البترولية (باستثناء إعادة التصدير) إلى 2.1% فيما ارتفعت قيمة السلع المعاد تصديرها إلى ما نسبته 33.9% في نفس الفترة. وقد ارتفعت الصادرات السلعية في شهر مايو 2024م بنسبة 5.8% مقارنةً بشهر مايو 2023م؛ وذلك نتيجة لارتفاع الصادرات البترولية بنسبة 4.9%. هذا وقد انخفضت نسبة الصادرات البترولية من مجموع الصادرات الكلي من 73.0% في شهر مايو 2023م إلى 72.4% في شهر مايو 2024م. أما على صعيد الواردات، فقد ارتفعت في شهر مايو 2024م بنسبة 2.6%، وعند النظر للميزان التجاري السلعي، فقد ارتفع الفائض بنسبة 12.8% مقارنةً بشهر مايو 2023م. وبالمقارنة مع الشهر السابق أبريل 2024م فقد ارتفعت قيمة الصادرات السلعية بنسبة 3.3%، كما أن قيمة الصادرات غير البترولية (شاملة إعادة التصدير) ارتفعت بنسبة 26.9%، كذلك ارتفعت قيمة الواردات بنسبة 10.6%، بينما سجل الميزان التجاري السلعي انخفاضاً بنسبة 8.8% بالمقارنة مع أبريل 2024م.

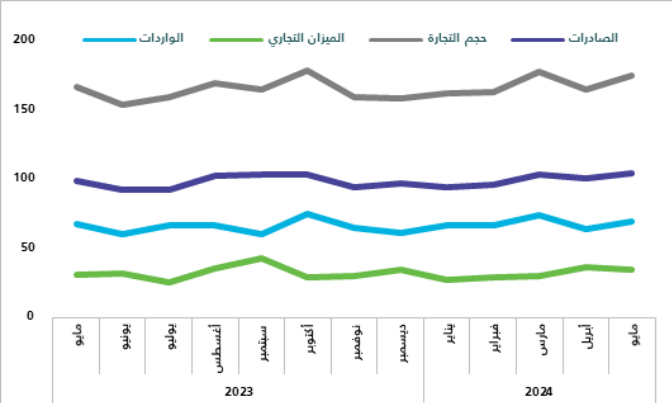
شكل 1. التجارة الدولية (مايو 2023- مايو 2024م)



شكل 2. الصادرات غير البترولية والواردات (مايو 2023- مايو 2024م)



شكل 3. الميزان التجاري وحجم التجارة الدولية (مليار ر.س.)



البيانات الوصفية

تتقدم إحصاءات التجارة الدولية على السجلات الإدارية من هيئة الزكاة والضريبة والجمارك (غير بترولية) ووزارة الطاقة (بترولية). ويتم تصنيف صادرات وواردات المملكة السلعية وفقاً للنظام المنسق لتوصيف السلع الأساسية وترميزها 2022، والمعروفة أيضاً باسم النظام المنسق HS، والتي تحتفظ بها منظمة الجمارك العالمية WCO. ويتيح النظام المنسق للدول تصنيف المنتجات المتداولة في نظام دولي موحد لأسماء المنتجات ورموزها، وتدرج الصادرات البترولية تحت تصنيف الصادرات السلعية في الفصل 27 "وقود معدني، زيوت وشموع" من دليل النظام المنسق HS، والصادرات غير البترولية تتبع بقية الصادرات السلعية (بما فيها البتروكيماويات). بيانات 2024 أولية.

لمزيد من المعلومات اضغط رابط [البيانات الوصفية](#)

ارتفاع نسبة الصادرات السلعية غير البترولية للواردات إلى 41.1%

ارتفعت نسبة الصادرات غير البترولية (شاملة إعادة التصدير) إلى الواردات في شهر مايو 2024م حيث بلغت 41.1% مقابل 39.0% في شهر مايو 2023م؛ وذلك نتيجة لارتفاع الصادرات غير البترولية بنسبة (8.2%) وارتفاع الواردات بنسبة (2.6%) خلال هذه الفترة. (شكل 2)

منتجات الصناعات الكيماوية من أهم سلع الصادرات غير البترولية

تعدُّ "منتجات الصناعات الكيماوية" من أهم سلع الصادرات غير البترولية حيث شكلت 23.8% من إجمالي الصادرات غير البترولية، وقد انخفضت بالمقارنة مع شهر مايو 2023م بنسبة 6.2%، تليها "اللدائن والمطاط ومصنوعاتها" (تمثل 21.8% من إجمالي الصادرات غير البترولية) وقد انخفضت بنسبة 3.4% مقارنةً بشهر مايو 2023م. في المقابل كانت أهم السلع المستوردة "الآلات والأجهزة والمعدات الكهربائية وأجزاؤها" والتي تشكل 26.7% من إجمالي الواردات، وقد ارتفعت بنسبة 22.3% عن شهر مايو 2023م، ثم "معدات النقل وأجزاؤها" وهي تشكل 12.9% من إجمالي الواردات وقد انخفضت بنسبة 15.9% عن شهر مايو 2023م.

الصين هي الشريك الرئيس للمملكة في التجارة السلعية

تعد الصين الوجهة الرئيسة لصادرات المملكة والتي شكلت ما نسبته 15.2% من إجمالي الصادرات في شهر مايو 2024م، تليها كوريا الجنوبية (بنسبة 9.8% من إجمالي الصادرات) ثم الهند (بنسبة 7.7% من إجمالي الصادرات). وكانت كلاً من الإمارات العربية المتحدة، واليابان، ومملكة البحرين، والولايات المتحدة الأمريكية، وبولندا، وتايوان، ومالطا، من بين أهم 10 دول تم التصدير إليها، وبلغ مجموع صادرات المملكة إلى تلك الدول العشر ما نسبته 66.8% من إجمالي الصادرات.

كما تحتل الصين المرتبة الأولى لواردات المملكة والتي شكلت ما نسبته 25.0% من إجمالي الواردات في شهر مايو 2024م، تليها الولايات المتحدة الأمريكية (بنسبة 9.3% من إجمالي الواردات) ثم الإمارات العربية المتحدة (بنسبة 6.5% من إجمالي الواردات). وكانت كلاً من الهند، وألمانيا، ومصر، وإيطاليا، وسويسرا، واليابان، والمملكة المتحدة، من بين أهم 10 دول تم الاستيراد منها، وبلغ مجموع واردات المملكة من تلك الدول العشر ما نسبته 66.3% من إجمالي الواردات.

أهم خمسة منافذ جمركية للواردات

يعد ميناء الملك عبد العزيز بالدمام من أهم الموانئ التي عبرت من خلالها البضائع إلى المملكة والتي تعادل 23.6% من إجمالي الواردات في شهر مايو 2024م، تليها المنافذ الرئيسة الأخرى وهي: ميناء جدة الإسلامي بنسبة 22.4%، ومطار الملك خالد الدولي بالرياض بنسبة 15.9%، ومطار الملك عبد العزيز الدولي بجدة بنسبة 7.4%، ومطار الملك فهد الدولي بالدمام بنسبة 6.3%. وقد شكَّلت هذه المنافذ الخمسة نسبة 75.5% من إجمالي الواردات السلعية للمملكة.