



ارتفاع الصادرات غير البترولية بنسبة 12.0% في شهر نوفمبر 2020م، وانخفاض الصادرات البترولية بنسبة 39.8%

سجّلت الصادرات السلعيّة في شهر نوفمبر 2020م انخفاضاً عن شهر نوفمبر 2019م بنسبة (28.1%)، حيث بلغت قيمتها (58,152 مليون) ثمانية وخمسون مليارات ومائة واثنان وخمسون مليون ريال في شهر نوفمبر 2020م، منخفضةً عن (80,834 مليون) ثمانون ملياراً وثمانمائة وأربعة وثلاثون مليون ريال في شهر نوفمبر 2019م؛ وذلك نتيجة لانخفاض الصادرات البترولية بمقدار بلغ (24,888 مليون) أربعة وعشرون ملياراً وثمانمائة وثمانية وثمانون مليون ريال، بنسبة (39.8%)، وقد انخفضت نسبة الصادرات البترولية من مجموع الصادرات الكلي من (77.3%) في شهر نوفمبر 2019م إلى (64.6%) في شهر نوفمبر 2020م. بينما ارتفعت قيمة الصادرات السلعيّة بالمقارنة مع الشهر السابق (أكتوبر 2020م) بمقدار بلغ (354 مليون) ثلاثمائة وأربعة وخمسون مليون ريال وبنسبة (0.6%).

سجّلت الصادرات غير البترولية ارتفاعاً بنسبة (12.0%) بالمقارنة مع شهر نوفمبر 2019م، حيث سجّلت (20,576 مليون) عشرون ملياراً وخمسمائة وستة وسبعون مليون ريال مقابل (18,370 مليون) ثمانية عشر ملياراً وثلاثمائة وسبعون مليون ريال، وكانت أهم السلع 'اللداين والمطاط ومصنوعاتها' (28.9% من إجمالي الصادرات غير البترولية) قد ارتفعت بنسبة (11.6%) بمقدار بلغ (616 مليون) ستمائة وستة عشر مليون ريال، و'منتجات الصناعات الكيماوية وما يتصل بها' (25.1% من إجمالي الصادرات غير البترولية) قد انخفضت بنسبة (3.3%) بمقدار بلغ (174 مليون) مائة وأربعة وسبعون مليون ريال عن شهر نوفمبر 2019م، بينما ارتفعت قيمة الصادرات غير البترولية بالمقارنة مع الشهر السابق (أكتوبر 2020م) بمقدار بلغ (1,689 مليون) ملياراً وستمائة وتسعة وثمانون مليون ريال، وبنسبة (8.9%).

سجّلت الواردات في شهر نوفمبر 2020م ارتفاعاً نسبته (8.4%) بمقدار بلغ (3,721 مليون) ثلاثة مليارات وسبعمائة وواحد وعشرون مليون ريال؛ حيث بلغت قيمتها (47,800 مليون) سبعة وأربعون ملياراً وثمانمائة مليون ريال في شهر نوفمبر 2020م، مقابل (44,079 مليون) أربعة وأربعون ملياراً وتسعة وسبعون مليون ريال في شهر نوفمبر 2019م؛ وذلك نتيجة لارتفاع أسعار السلع مقارنةً بشهر نوفمبر 2019م، وكان أكثرها تأثيراً 'الأسلحة والذخائر؛ أجزاءها ولوازمها' بنسبة (1026.7%) و'المنتجات المعدنية' بنسبة (78.1%). كما ارتفعت قيمة الواردات بالمقارنة مع الشهر السابق (أكتوبر 2020م) بمقدار بلغ (6,361 مليون) ستة مليارات وثلاثمائة وواحد وستون مليون ريال، وبنسبة (15.3%).

ارتفاع نسبة الصادرات السلعيّة غير البترولية للواردات إلى (43.0%) في شهر نوفمبر 2020م

ارتفعت نسبة الصادرات غير البترولية للواردات إلى (43.0%) في شهر نوفمبر 2020م مقابل (41.7%) في شهر نوفمبر 2019م، كنتيجة للارتفاع العالي للصادرات غير البترولية (12.0%) عن الارتفاع في الواردات (8.4%) خلال هذه الفترة.

الصين هي الشريك الرئيس للمملكة العربية السعودية في التجارة السلعيّة:

في شهر نوفمبر 2020م بلغت قيمة صادرات المملكة العربية السعودية إلى الصين (10,433 مليون) عشرة مليارات وأربعمائة وثلاثة وثلاثون مليون ريال، مما يجعل هذه الدولة هي الوجهة الرئيسية للصادرات، تليها الهند والامارات العربية المتحدة، بقيمة بلغت (6,146 مليون) ستة مليارات ومائة وستة وأربعون مليون ريال، و(5,627 مليون) خمسة مليارات وستمائة وسبعة وعشرون مليون ريال، على التوالي، وكانت اليابان وكوريا الجنوبية والولايات المتحدة الأمريكية ومصر والبحرين وهولندا وسنغافورة، من بين أهم (10) دول تم التصدير إليها، وبلغ مجموع صادرات المملكة العربية السعودية إلى تلك الدول العشر (40,705 مليون) أربعون ملياراً وسبعمائة وخمسة ملايين ريال، وهو ما يمثل نسبة (70.0%) من إجمالي الصادرات.



بلغت قيمة الواردات من الصين (10,036 مليون) عشرة مليارات وستة وثلاثون مليون ريال في شهر نوفمبر 2020م، مما يجعل هذه الدولة تحتل المرتبة الأولى لواردات المملكة العربية السعودية، تليها الولايات المتحدة الأمريكية، والامارات العربية المتحدة بقيمة بلغت (4,610 مليون) أربعة مليارات وستمئة وعشرة ملايين ريال و(3,469 مليون) ثلاثة مليارات وأربعمائة وتسعة وستون مليون ريال، على التوالي، وكانت المملكة المتحدة والمانيا والهند واليابان وفرنسا وإيطاليا وكوريا الجنوبية من بين أهم (10) دول تم الاستيراد منها، وبلغ مجموع قيمة واردات المملكة العربية السعودية من تلك الدول العشر (30,758 مليون) ثلاثون مليارات وسبعمائة وثمانية وخمسون مليون ريال، وهو ما يمثل نسبة (64.3%) من إجمالي الواردات.

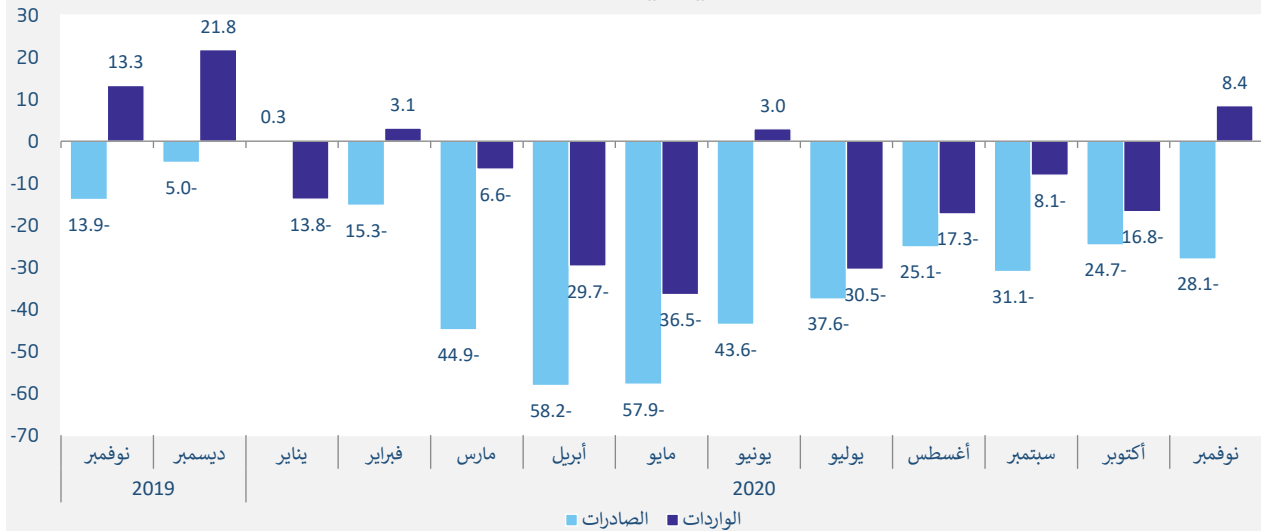
أهم خمسة منافذ جمركية للواردات:

يعتبر ميناء جدة الإسلامي من أهم الموانئ التي عبرت من خلالها البضائع إلى المملكة بقيمة قدرها (13,266 مليون) ثلاثة عشر مليارات ومائتان وستة وستون مليون ريال أي ما يعادل (27.8%) من إجمالي الواردات، تليها المنافذ الرئيسية الأخرى وهي: ميناء الملك عبدالعزيز بالدمام بنسبة (18.3%)، ومطار الملك خالد الدولي بالرياض بنسبة (15.8%)، والبطحاء بنسبة (6.1%)، ومطار الملك فهد بالدمام بنسبة (5.6%). وشكّلت هذه المنافذ الخمسة نسبة (73.5%) من إجمالي الواردات السلعية للمملكة.

منهجية تقرير التجارة الخارجية:

تعتمد إحصاءات الهيئة بشأن التجارة الخارجية حاليًا على السجلات الإدارية من الجمارك السعودية (غير بتروولية) ووزارة الطاقة (بتروولية) ويتم تصنيف صادرات وواردات المملكة السلعية وفقًا للنظام المنسق لتوصيف السلع الأساسية وترميزها (2017م) والمعروفة أيضًا باسم النظام المنسق (HS)، والتي تحتفظ بها منظمة الجمارك العالمية (WCO)، ويتيح النظام المنسق للدول تصنيف المنتجات المتداولة في نظام دولي موحد لأسماء المنتجات ورموزها، وتندرج الصادرات البتروولية تحت تصنيف الصادرات السلعية في الفصل 27 "وقود معدني، زيوت وشموع" من دليل النظام المنسق HS، والصادرات غير البتروولية تتبع بقية الصادرات السلعية (بما فيها البتروكيمياويات).

التغير السنوي في التجارة الخارجية (%)

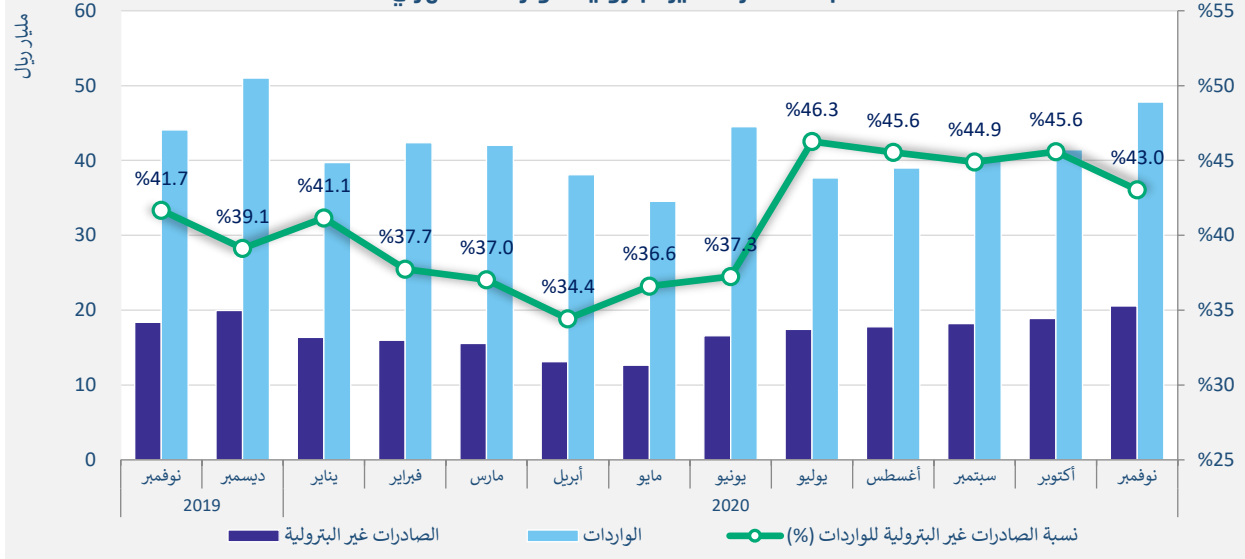




الصادرات والواردات السلعية والميزان التجاري وحجم التجارة، شهري (مليون ريال)

الميزان التجاري (=A-B)	حجم التجارة (=A+B)	الواردات السلعية (B)	الصادرات السلعية (A)	الشهر	السنة
36,755	124,913	44,079	80,834	نوفمبر	2019م
34,818	136,860	51,021	85,839	ديسمبر	
43,308	122,772	39,732	83,040	يناير	2020م
23,945	108,663	42,358	66,303	فبراير	
6,491	90,509	42,009	48,500	مارس	
-970	75,201	38,085	37,116	أبريل	
1,972	71,040	34,534	36,506	مايو	
-1,031	88,011	44,521	43,490	يونيو	
13,477	88,800	37,661	51,138	يوليو	
18,390	96,361	38,986	57,376	أغسطس	
12,770	93,863	40,547	53,317	سبتمبر	
16,359	99,237	41,439	57,798	أكتوبر	
10,352	105,952	47,800	58,152	نوفمبر	

نسبة الصادرات غير البترولية للواردات، شهري





التجارة الخارجية حسب أقسام النظام المنسق (مليون ريال)

القسم	الوصف	الصادرات السلعية		الواردات السلعية	
		نوفمبر 2019م	نوفمبر 2020م	نوفمبر 2019م	نوفمبر 2020م
1	الحيوانات الحية والمنتجات الحيوانية.	553	440	1,314	1,558
2	منتجات نباتية.	128	151	2,323	2,237
3	شحوم ودهون وزيت حيوانية أو نباتية ومنتجات تفككها؛ دهون غذائية محضرة؛ شموع من أصل حيواني أو نباتي.	64	62	309	211
4	منتجات صناعة الأغذية؛ مشروبات؛ سوائل كحولية وخبز؛ تبغ وأبدال تبغ مصنعة.	483	489	1,842	2,370
5	المنتجات المعدنية.	62,700	37,881	1,182	2,105
6	منتجات الصناعات الكيماوية وما يتصل بها.	5,348	5,174	4,158	4,022
7	لدائن ومصنوعاتها؛ مطاط ومصنوعاته.	5,322	5,939	1,454	1,611
8	صلال وجلود خام وجلود مذبوغة وجلود بفرأ ومصنوعات هذه المواد؛ أصناف عدة الحيوانات والسراجه؛ لوازم السفر؛ حقائب يدوية وأوعية مماثلة لها؛ مصنوعات من مصارين الحيوانات (عدا مصارين دودة القز).	24	14	171	119
9	خشب ومصنوعاته؛ فحم خشبي؛ فلين ومصنوعاته؛ مصنوعات من القش، أو من الحلفاء، أو من مواد الضفر الأخر؛ أصناف صناعتي الخضر والسلال.	25	25	328	502
10	عجائن من خشب أو من مواد ليفية سليولوزية أخرى؛ ورق أو ورق مقوى (نفايات وفضلات) بغرض إعادة التصنيع (مسترجعة)؛ ورق وورق مقوى ومصنوعاتها.	209	193	521	430
11	مواد نسيجية ومصنوعات من هذه المواد.	142	210	1,725	1,599
12	أحذية، أغطية رأس، مظلات مطر، مظلات شمس، عصي مشي، عصي بمقاعد، سياط، وسيط الفروسية، أجزاء هذه الأصناف؛ ريش محضر وأصناف مصنوعة منه؛ أزهار اصطناعية؛ مصنوعات من شعر بشري.	19	4	241	245
13	مصنوعات من حجر أو جص أو إسمنت أو حرير صخري (أسبستوس) أو ميكا أو من مواد مماثلة؛ مصنوعات من خزف؛ زجاج ومصنوعاته.	148	151	551	666
14	لؤلؤ طبيعي أو مستنبت، أحجار كريمة أو شبه كريمة، معادن ثمينة، معادن عادية مكسوة بقشرة من معادن ثمينة، مصنوعات من هذه المواد؛ خلي الزينة (مقلدة)؛ نقود.	470	782	1,131	770
15	معادن عادية ومصنوعاتها.	1,283	1,445	4,032	3,737
16	آلات وأجهزة آلية، معدات كهربائية، أجزاءها، أجهزة تسجيل وإذاعة الصوت والصورة وأجهزة تسجيل وإذاعة الصوت والصورة في الإذاعة المرئية (التلفزيون)، أجزاء ولوازم هذه الأجهزة.	877	1,059	10,783	10,595
17	عربات، طائرات، بواخر، ومعدات نقل مماثلة.	2,276	3,730	8,610	8,941
18	أدوات وأجهزة للبصريات أو للتصوير الفوتوغرافي أو للتصوير السينمائي، أو للقياس، أو للفحص والضبط الدقيق، أدوات وأجهزة للطب أو الجراحة، أصناف صناعة الساعات، أدوات موسيقية، أجزاء ولوازم هذه الأدوات والأجهزة.	138	159	1,240	1,358
19	أسلحة وذخائر، أجزاءها ولوازمها.	10	36	209	2,353
20	سلع ومنتجات متنوعة.	193	150	1,201	1,289
21	تحف فنية، قطع للمجموعات وقطع أثرية.	423	57	754	1,083
	الإجمالي	80,834	58,152	44,079	47,800

الروابط: [الجدول المنهجية](#)