



انخفاض الصادرات غير البترولية بنسبة (-7.7%) والبترولية بنسبة (-29.6%) في شهر ديسمبر 2020م

سجّلت الصادرات السلعيّة في شهر ديسمبر 2020م انخفاضاً عن شهر ديسمبر 2019م بنسبة %24.5، حيث بلغت قيمتها 64,8 مليار ريال في شهر ديسمبر 2020م، منخفضةً عن 85,8 مليار ريال في شهر ديسمبر عام 2019م؛ وذلك نتيجة لانخفاض الصادرات البترولية بمقدار بلغ 19,5 مليار ريال، بنسبة %29.6، وقد انخفضت نسبة الصادرات البترولية من مجموع الصادرات الكلي من %76.7 في شهر ديسمبر 2019م إلى %71.6 في شهر ديسمبر 2020م. بينما ارتفعت قيمة الصادرات السلعيّة بالمقارنة مع الشهر السابق (نوفمبر 2020م) بمقدار بلغ 6,7 مليار ريال وبنسبة %11.5.

سجّلت الصادرات غير البترولية انخفاضاً بنسبة %7.7 بالمقارنة مع شهر ديسمبر 2019م، حيث سجّلت 18,4 مليار ريال مقابل 20,0 مليار ريال في شهر ديسمبر 2019م، وكانت أهم السلع 'اللدائن والمطاط ومصنوعاتها' (والتي تمثل نسبة %35.7 من إجمالي الصادرات غير البترولية) قد ارتفعت بنسبة %21.3 بمقدار بلغ 1,2 مليار ريال، و'منتجات الصناعات الكيماوية وما يتصل بها' (والتي تمثل نسبة %23.9 من إجمالي الصادرات غير البترولية) قد انخفضت بنسبة %19.2 بمقدار بلغ 1,1 مليار ريال عن شهر ديسمبر 2019م، بينما انخفضت قيمة الصادرات غير البترولية بالمقارنة مع الشهر السابق (نوفمبر 2020م) بمقدار بلغ 2,1 مليار ريال، وبنسبة (-10.4%).

سجّلت الواردات في شهر ديسمبر 2020م انخفاضاً نسبته %12.0 بمقدار بلغ 6,1 مليار ريال؛ حيث بلغت قيمتها 44,9 مليار ريال في شهر ديسمبر 2020م، مقابل 51,0 مليار ريال في شهر ديسمبر 2019م؛ وذلك نتيجة لانخفاض أسعار السلع مقارنةً بشهر ديسمبر 2019م، وكان أكثرها تأثيراً 'معدات النقل وأجزاؤها' بنسبة (-24.8%) و'منتجات الصناعات الكيماوية وما يتصل بها' بنسبة (-19.7%). كما انخفضت قيمة الواردات بالمقارنة مع الشهر السابق (نوفمبر 2020م) بمقدار بلغ 2,9 مليار ريال، بنسبة (-6.1%).

ارتفاع نسبة الصادرات السلعيّة غير البتروليّة للواردات إلى %41.0 في شهر ديسمبر 2020م

ارتفعت نسبة الصادرات غير البترولية للواردات إلى %41.0 في شهر ديسمبر 2020م مقابل %39.1 في شهر ديسمبر 2019م؛ وذلك كنتيجة للانخفاض العالي في الواردات بنسبة (-12.0%) عن الانخفاض في الصادرات غير البترولية بنسبة (-7.7%) خلال هذه الفترة.

الصين هي الشريك الرئيس للمملكة العربية السعودية في التجارة السلعيّة

في شهر ديسمبر 2020م بلغت قيمة صادرات المملكة العربية السعودية إلى الصين 13,5 مليار ريال، مما يجعل هذه الدولة هي الوجهة الرئيسة للصادرات، تليها اليابان والهند، بقيمة بلغت 7,5 مليار ريال، و 6,3 مليار ريال، على التوالي، وكانت كوريا الجنوبية والإمارات العربية المتحدة وسنغافورة ومصر والبحرين وهولندا وتايوان، من بين أهم (10) دول تم التصدير إليها، وبلغ مجموع صادرات المملكة العربية السعودية إلى تلك الدول العشر 44,8 مليار ريال، وهو ما يمثل نسبة %69.1 من إجمالي الصادرات.

بلغت قيمة الواردات من الصين 9,0 مليار ريال في شهر ديسمبر 2020م، مما يجعل هذه الدولة تحتل المرتبة الأولى لواردات المملكة العربية السعودية، تليها الولايات المتحدة الأمريكية، والإمارات العربية المتحدة بقيمة بلغت 5,2 مليار ريال و 3,1 مليار ريال، على التوالي، وكانت الهند واليابان وألمانيا وفرنسا وإيطاليا وكوريا الجنوبية وهولندا من بين أهم (10) دول تم الاستيراد منها، وبلغ مجموع قيمة واردات المملكة العربية السعودية من تلك الدول العشر 30,0 مليار ريال، وهو ما يمثل نسبة %66.5 من إجمالي الواردات.



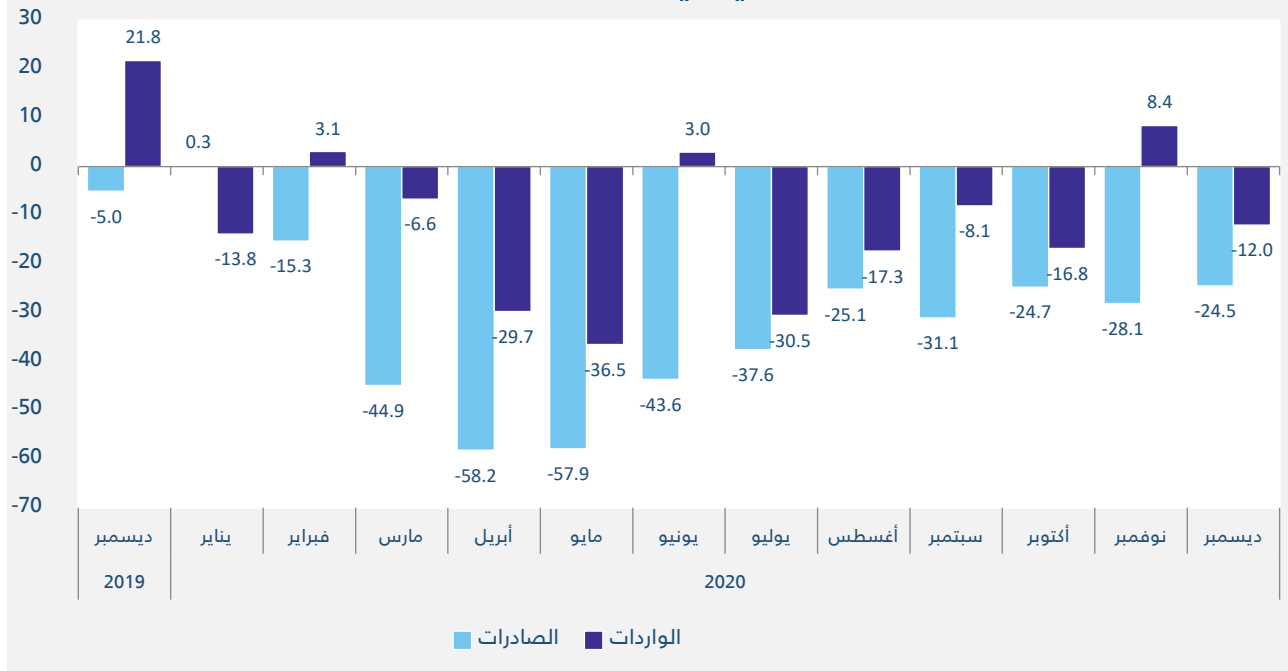
أهم خمسة منافذ جمركية للواردات

يعد ميناء جدة الإسلامي من أهم الموانئ التي عبرت من خلالها البضائع إلى المملكة بقيمة قدرها 12,8 مليار ريال أي ما يعادل 28.4% من إجمالي الواردات، تليها المنافذ الرئيسية الأخرى وهي: ميناء الملك عبدالعزيز بالدمام بنسبة (18.0%)، ومطار الملك خالد الدولي بالرياض بنسبة (13.3%)، والبطحاء بنسبة (6.8%)، ومطار الملك عبدالعزيز الدولي بجدة بنسبة (6.3%). وشكّلت هذه المنافذ الخمسة نسبة (72.9%) من إجمالي الواردات السلعية للمملكة.

منهجية تقرير التجارة الخارجية

تعتمد إحصاءات الهيئة بشأن التجارة الخارجية حاليًا على السجلات الإدارية من الجمارك السعودية (غير بترولية) ووزارة الطاقة (بترولية) ويتم تصنيف صادرات وواردات المملكة السلعية وفقًا للنظام المنسق لتوصيف السلع الأساسية وترميزها (2017م) والمعروفة أيضًا باسم النظام المنسق (HS)، والتي تحتفظ بها منظمة الجمارك العالمية (WCO)، ويتيح النظام المنسق للدول تصنيف المنتجات المتداولة في نظام دولي موحد لأسماء المنتجات ورموزها، وتندرج الصادرات البترولية تحت تصنيف الصادرات السلعية في الفصل 27 "وقود معدني، زيوت وشموع" من دليل النظام المنسق HS، والصادرات غير البترولية تتبع بقية الصادرات السلعية (بما فيها البتروكيماويات).

التغير السنوي في التجارة الخارجية (%)

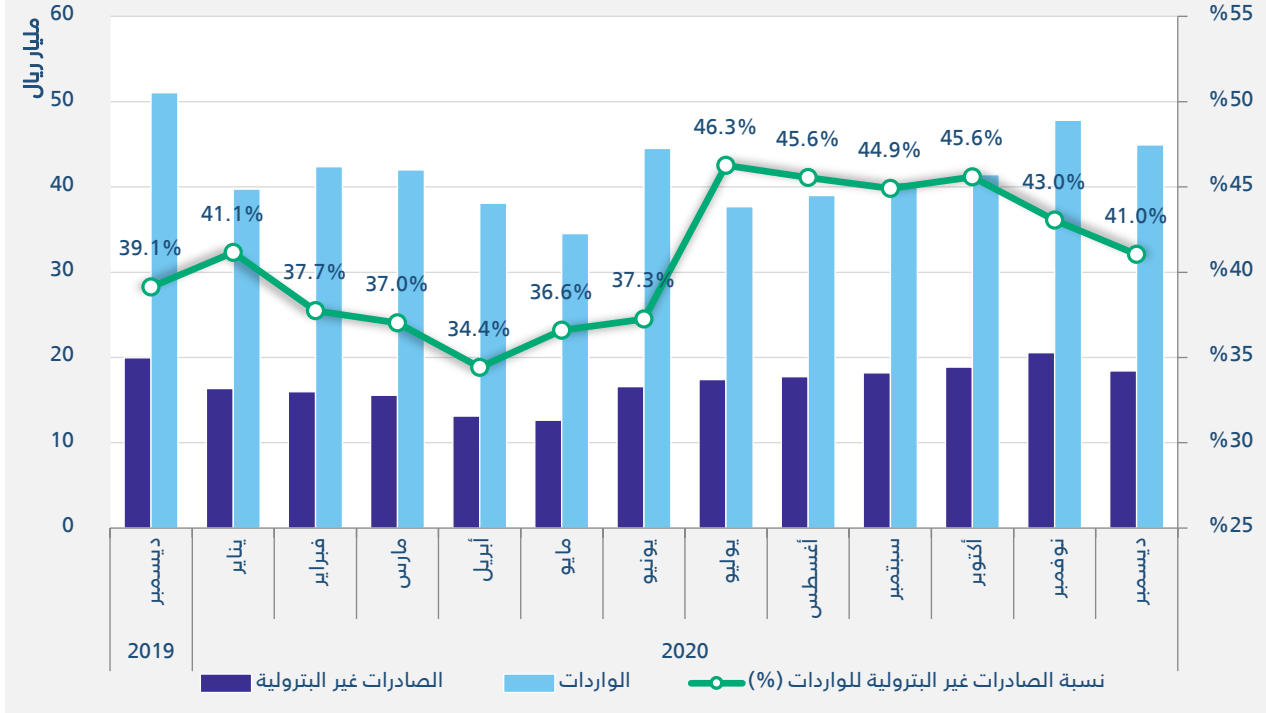




الصادرات والواردات السلعية والميزان التجاري وحجم التجارة، شهري (مليون ريال)

الميزان التجاري (=A-B)	حجم التجارة (=A+B)	الواردات السلعية (B)	الصادرات السلعية (A)	الشهر	السنة
34,818	136,860	51,021	85,839	ديسمبر	2019م
43,308	122,772	39,732	83,040	يناير	2020م
23,945	108,663	42,358	66,303	فبراير	
6,491	90,509	42,009	48,500	مارس	
-970	75,201	38,085	37,116	أبريل	
1,972	71,040	34,534	36,506	مايو	
-1,031	88,011	44,521	43,490	يونيو	
13,477	88,800	37,661	51,138	يوليو	
18,390	96,361	38,986	57,376	أغسطس	
12,770	93,863	40,547	53,317	سبتمبر	
16,359	99,237	41,439	57,798	أكتوبر	
10,352	105,952	47,800	58,152	نوفمبر	
19,916	109,726	44,905	64,821	ديسمبر	

نسبة الصادرات غير البترولية للواردات، شهري





التجارة الخارجية حسب أقسام النظام المنسق (مليون ريال)

القسم	الوصف	الصادرات السلعية		الواردات السلعية	
		ديسمبر 2020م	ديسمبر 2019م	ديسمبر 2020م	ديسمبر 2019م
1	الحيوانات الحية والمنتجات الحيوانية.	474	401	1,513	1,468
2	منتجات نباتية.	143	164	2,425	2,802
3	شحوم ودهون وزيوت حيوانية أو نباتية ومنتجات تفككها؛ دهون غذائية محضرة؛ شموع من أصل حيواني أو نباتي.	94	74	225	238
4	منتجات صناعة الأغذية؛ مشروبات؛ سوائل كحولية وخل؛ تبغ وأبدال تبغ مصنعة.	485	505	2,373	2,583
5	المنتجات المعدنية.	66,110	46,857	1,698	1,305
6	منتجات الصناعات الكيماوية وما يتصل بها.	5,456	4,407	4,013	4,995
7	لدائن ومصنوعاتها؛ مطاط ومصنوعاته.	5,431	6,587	1,526	1,638
8	صلال وجلود خام وجلود مذبوغة وجلود بفراء ومصنوعات هذه المواد؛ أصناف عدة الحيوانات والسراجه؛ لوازم السفر؛ حقائب يدوية وأوعية مماثلة لها؛ مصنوعات من مصارين الحيوانات (عدا مصارين دودة القز).	31	15	130	170
9	خشب ومصنوعاته؛ فحم خشبي؛ فلين ومصنوعاته؛ مصنوعات من القش، أو من الحلفا، أو من مواد الضفر الأخرى؛ أصناف صناعاتي الحُصُر والسلال.	28	31	386	437
10	عجائن من خشب أو من مواد ليفية سليولوزية أخرى؛ ورق أو ورق مقوى (نفايات وفضلات) بغرض إعادة التصنيع (مسترجعة)؛ ورق وورق مقوى ومصنوعاتها.	226	227	454	548
11	مواد نسيجية ومصنوعات من هذه المواد.	169	200	1,513	1,782
12	أحذية، أغطية رأس، مظلات مطر، مظلات شمس، عصي مشي، عصي بمقاعد، سياط، وسياط الفروسية، أجزاء هذه الأصناف؛ ريش محضر وأصناف مصنوعة منه؛ أزهار اصطناعية؛ مصنوعات من شعر بشري.	8	6	237	327
13	مصنوعات من حجر أو جص أو إسمنت أو حرير صخري (أسبستوس) أو ميكا أو من مواد مماثلة؛ مصنوعات من خزف؛ زجاج ومصنوعاته.	169	151	693	634
14	لؤلؤ طبيعي أو مستنبت، أحجار كريمة أو شبه كريمة، معادن ثمينة، معادن عادية مكسوة بقشرة من معادن ثمينة، مصنوعات من هذه المواد؛ حلى الزينة (مقلدة)؛ نقود.	377	437	817	1,156
15	معادن عادية ومصنوعاتها.	1,595	1,627	3,967	4,098
16	آلات وأجهزة آلية، معدات كهربائية، أجزاءها، أجهزة تسجيل وإذاعة الصوت والصورة وأجهزة تسجيل وإذاعة الصوت والصورة فى الإذاعة المرئية (التلفزيون)، أجزاء ولوازم هذه الأجهزة.	1,118	1,188	10,260	10,846



الواردات السلعية		الصادرات السلعية		الوصف	القسم
ديسمبر 2020م	ديسمبر 2019م	ديسمبر 2020م	ديسمبر 2019م		
7,741	10,299	1,514	3,243	عربات، طائرات، بواخر، ومعدات نقل مماثلة.	17
1,318	1,547	231	122	أدوات وأجهزة للبصريات أو للتصوير الفوتوغرافي أو للتصوير السينمائي، أو للقياس، أو للفحص والضبط الدقيق، أدوات وأجهزة للطب أو الجراحة، أصناف صناعة الساعات، أدوات موسيقية، أجزاء ولوازم هذه الأدوات والأجهزة.	18
1,689	1,947	18	21	أسلحة وذخائر، أجزاؤها ولوازمها.	19
1,193	1,286	153	206	سلع ومنتجات متنوعة.	20
735	917	27	332	تحف فنية، قطع للمجموعات وقطع أثرية.	21
44,905	51,021	64,821	85,839	الإجمالي	

الروابط: [الجدول المنهجية](#)