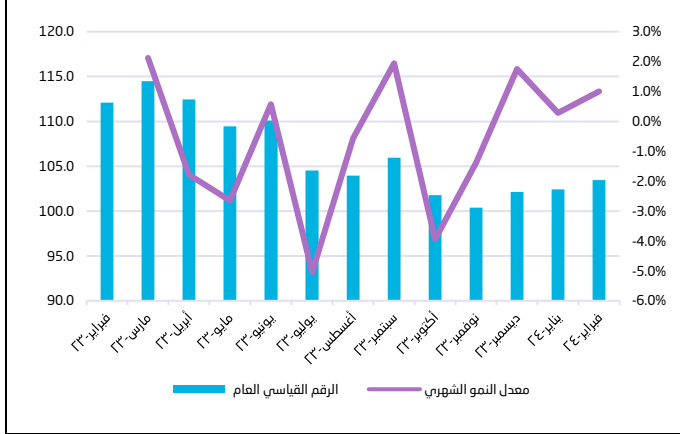


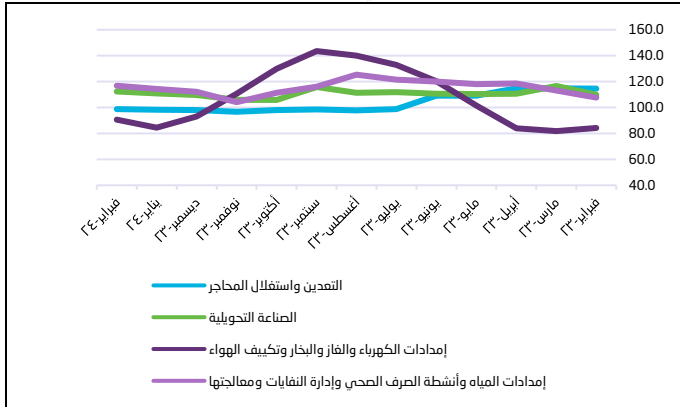
## انخفاض الرقم القياسي للإنتاج الصناعي بنسبة 7.7% خلال شهر فبراير 2024م

انخفض مؤشر الرقم القياسي لكميات الإنتاج الصناعي بنسبة 7.7% خلال شهر فبراير 2024م مقارنة بالشهر المماثل من العام السابق (فبراير 2023م)، متأثرًا بشكل مباشر بالانخفاض الذي شهده نشاط التعدين واستغلال المحاجر؛ ونظراً للأهمية النسبية لنشاط التعدين واستغلال المحاجر والتي بلغت 61.4% من وزن المؤشر، فإن اتجاه مؤشر نشاط التعدين واستغلال المحاجر يهيمن على الاتجاه العام للرقم القياسي للإنتاج الصناعي، يليه نشاط الصناعة التحويلية، ونشاط إمدادات الكهرباء والغاز والبخار وتكييف الهواء بأهمية نسبية بلغت 35%، و 2.8% على التوالي، ونشاط إمدادات المياه وأنشطة الصرف الصحي وإدارة النفايات ومعالجتها بنسبة 0.69%، ومن جانب آخر حقق مؤشر الرقم القياسي العام للإنتاج الصناعي ارتفاعاً شهرياً بنسبة 1.0% مقارنة بشهر يناير السابق مدعوماً بارتفاع جميع الأنشطة الاقتصادية الفرعية.

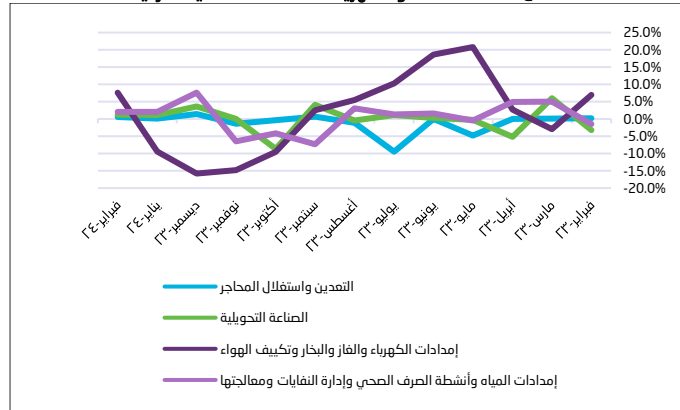
شكل 1. الرقم القياسي العام للإنتاج الصناعي ومعدلات النمو الشهرية



شكل 2. الرقم القياسي للأنشطة الاقتصادية الفرعية



شكل 3: معدلات النمو الشهرية للأنشطة الاقتصادية الفرعية



### البيانات الوصفية المرجعية

الرقم القياسي للإنتاج الصناعي (IPI) هو مؤشر اقتصادي يعكس التغيرات النسبية في حجم كميات الإنتاج الصناعي اعتماداً على بيانات مسح الإنتاج الصناعي، الذي يتم تنفيذه على عينة من المنشآت الصناعية تعمل في الأنشطة الصناعية المستهدفة والمتمثلة في نشاط التعدين واستغلال المحاجر، ونشاط الصناعة التحويلية، ونشاط إمدادات الكهرباء والغاز، وأنشطة إمدادات المياه والصرف الصحي وإدارة النفايات ومعالجتها، ويتم تصنيف بيانات هذا المؤشر التي تنشر على أساس شهري وفقاً للتصنيف الصناعي الدولي للأنشطة الاقتصادية (ISIC 4). يمكن الاطلاع على تفاصيل أكثر من خلال الرابط: [البيانات الوصفية المرجعية](#)

### الرقم القياسي الفرعي للتعدين واستغلال المحاجر

انخفض الرقم القياسي الفرعي لنشاط التعدين واستغلال المحاجر في شهر فبراير 2024م بنسبة 13.8% مقارنة بنفس الشهر من العام السابق، حيث خفضت المملكة العربية السعودية إنتاجها النفطي ليصل إلى 9 مليون برميل يوميًا خلال شهر فبراير من العام الحالي، وبالمقارنة مع شهر يناير 2024م، يلاحظ ارتفاع الرقم القياسي الفرعي لنشاط التعدين واستغلال المحاجر بنسبة 0.6%.

### الرقم القياسي الفرعي للصناعة التحويلية

مقارنة بشهر فبراير من العام السابق ارتفع الرقم القياسي الفرعي لنشاط الصناعة التحويلية بنسبة 2.1% بدعم من نشاط صنع منتجات المعادن اللافلزية الأخرى الذي ارتفع بنسبة 5.0%، ونشاط صنع الفلزات القاعدية، ونشاط صنع الورق ومنتجات الورق، حيث ارتفع كل منهما بنسبة 17.1% و 9.3% على التوالي، فيما سجل نشاط صنع فحم الكوك والمنتجات النفطية المكررة انخفاضاً بنسبة 0.4%، وانخفض نشاط صنع المواد الكيميائية والمنتجات الكيميائية بنسبة 1.0% على أساس سنوي.

وعلى صعيد الأداء الشهري للمؤشر الفرعي لنشاط الصناعة التحويلية يلاحظ ارتفاعه بنسبة 1.2% مدعوماً بارتفاع نشاط صنع فحم الكوك والمنتجات النفطية المكررة الذي ارتفع بنسبة 0.4% يليه كل من نشاط صنع المواد الكيميائية والمنتجات الكيميائية، ونشاط صنع المنتجات الغذائية بنسبة 0.9% و 1.4% على التوالي.

جدول 1. الأنشطة الفرعية لنشاط الصناعة التحويلية

الأنشطة الاقتصادية	معدل النمو الشهري	معدل النمو السنوي	فبراير-23	يناير-24	فبراير-24
صنع فحم الكوك والمنتجات النفطية المكررة	0.4%	-0.4%	96.0	95.2	95.6
صنع المواد الكيميائية والمنتجات الكيميائية	0.9%	-1.0%	110.9	108.7	109.7
صنع المنتجات الغذائية	1.4%	-2.2%	118.2	114.0	115.6
صنع منتجات المعادن اللافلزية الأخرى	1.9%	5.0%	124.9	128.7	131.2
صنع الفلزات القاعدية	3.1%	17.1%	106.3	120.6	124.4
صنع المشروبات	1.6%	14.0%	123.2	138.2	140.4
صنع الورق ومنتجات الورق	1.1%	9.3%	123.6	133.6	135.1
صنع المعدات الكهربائية	2.1%	4.5%	124.9	127.8	130.5
صنع الأثاث	1.2%	-13.9%	110.0	93.6	94.7
الأنشطة الاقتصادية الأخرى	2.3%	9.6%	131.8	141.2	144.4

### الرقم القياسي الفرعي لنشاط إمدادات المياه والصرف الصحي وإدارة النفايات ومعالجتها

سجل كل من الرقم القياسي الفرعي لنشاط إمدادات الكهرباء والغاز والبخار وتكييف الهواء، والرقم القياسي الفرعي لنشاط إمدادات المياه والصرف الصحي وأنشطة إدارة النفايات ومعالجتها ارتفاعات سنوية بنسبة 7.7% و 8.5% على التوالي، ولكن نظراً لتدني وزن هذه الأنشطة لم يكن لها تأثير كبير في اتجاهات المؤشر العام. وعند النظر إلى الاتجاه الشهري لكل منهما يلاحظ ارتفاع المؤشر الفرعي لنشاط إمدادات الكهرباء والغاز والبخار وتكييف الهواء بنسبة 7.6%، وكذلك ارتفاع المؤشر الفرعي لنشاط إمدادات المياه والصرف الصحي وإدارة النفايات ومعالجتها بنسبة 2.1%.