



الهيئة العامة للإحصاء  
General Authority for Statistics

---

## مسح التعليم والتدريب Education and Training Survey

---

2017

## المحتويات

3.....	فهرس الأشكال والرسوم البيانية .....
4.....	فهرس الجداول.....
5.....	مقدمة .....
6.....	لمحة عن النظام التعليمي بالمملكة العربية السعودية .....
7.....	منهجية المسح .....
10.....	مواصفات العينة المستجيبة .....
14.....	تعريف المؤشرات.....
21.....	نتائج المسح.....
40.....	ملخص النتائج.....
42.....	جداول البيانات.....

فهرس الأشكال والرسوم البيانية

الرسم 1.1.3 1 نسبة الأسر السعودية حسب استخدام الوسائل التعليمية..... 10

الرسم 1.2.3 2 توزيع النسب المئوية لأفراد الأسر حسب الجنس والجنسية ..... 11

الرسم 2.2.3 2 توزيع النسب المئوية للسكان حسب التركيب العمري والجنسية والجنس ..... 12

الرسم 3.2.3 3 توزيع النسب المئوية لأفراد الأسر السعودية حسب فئات العمر التعليمية والجنس ..... 13

الرسم 4.2.3 4 توزيع النسب المئوية لأفراد الأسر السعودية حسب المناطق الإدارية والجنس ..... 13

الرسم 1.1.4 1 توزيع النسب المئوية للسعوديين البالغين من العمر 25 سنة فما فوق حسب المستوى التعليمي والجنس ... 21

الرسم 1.2.4 2 معدل الإلمام بالقراءة عند السكان السعوديين حسب المناطق الإدارية ..... 22

الرسم 1.1.3.4 1 نسبة القيد الاجمالية في برامج تنمية وتربية الطفولة المبكرة حسب المناطق الإدارية..... 23

الرسم 2.1.3.4 2 نسبة الالتحاق الصافية المعدلة في برامج تنمية وتربية الطفولة المبكرة حسب المناطق الإدارية..... 23

الرسم 1.2.3.4 2 نسبة الجاهزية للمدرسة حسب المناطق الإدارية ..... 24

الرسم 2.2.3.4 2 نسبة الالتحاق بالصف الأول للتعليم الابتدائي حسب المناطق الإدارية ..... 25

الرسم 1.3.3.4 3 نسبة القيد بالتعليم الابتدائي حسب المناطق الإدارية..... 25

الرسم 2.3.3.4 3 نسبة إتمام التعليم الابتدائي حسب المناطق الإدارية ..... 26

الرسم 1.4.3.4 4 نسبة القيد بالمرحلة المتوسطة حسب المناطق الإدارية..... 27

الرسم 2.4.3.4 4 نسبة إتمام المرحلة المتوسطة حسب المناطق الإدارية..... 27

الرسم 1.5.3.4 5 نسبة القيد بالمرحلة الثانوية حسب المناطق الإدارية ..... 28

الرسم 2.5.3.4 5 نسبة الإتمام بالمرحلة الثانوية حسب المناطق الإدارية ..... 28

الرسم 1.6.3.4 6 نسبة القيد بالتعليم الخاص حسب المرحلة التعليمية والمناطق الإدارية ..... 29

الرسم 1.7.3.4 7 نسبة القيد الإجمالية بالتعليم العالي حسب المناطق الإدارية ..... 30

الرسم 1.8.3.4 8 متوسط سنوات الدراسة المرتقبة حسب المناطق الإدارية ..... 31

الرسم 1.9.3.4 9 مؤشر التكافؤ بين الجنسين حسب المراحل التعليمية والمناطق الإدارية..... 32

الرسم 1.1.4.4 1 النسبة المئوية للمعمرين حسب المرحلة التعليمية والمناطق الإدارية..... 33

الرسم 2.1.4.4 2 لنسبة المئوية للأطفال الأكبر سناً من عمر صفهم الدراسي بسنتين أو أكثر بالتعليم الابتدائي ..... 33

الرسم 1.5.4 5 توزيع النسبة المئوية لأسباب الترك أو عدم الالتحاق حسب نوع الأسباب..... 34

الرسم 1.6.4 6 نسبة طلاب التعليم الابتدائي الذين يبعد مقر سكنهم عن المدرسة ب(5) كيلومتر وأكثر حسب المناطق الإدارية ..... 35

الرسم 1.7.4 7 نسبة الأطفال الذين يعيشون في بيئة منزلية إيجابية وحافزة للتعلم حسب المرحلة التعليمية والمناطق الإدارية..... 36

الرسم 1.8.4 8 توزيع النسبة المئوية للأطفال الموهوبين حسب مجال الموهبة ..... 37

الرسم 1.9.4 9 توزيع النسبة المئوية للمصروفات الأسرية على التعليم حسب نوع الإنفاق..... 37

الرسم 1.1.10.4 1 نسبة مشاركة الشباب الذكور في برامج التعليم التقني والمهني حسب المناطق الإدارية ..... 38

الرسم 1.2.10.4 2 نسبة البالغين (15-64 عاما) الذين شاركوا في التدريب خلال الـ12 شهرا الماضية حسب المناطق الإدارية... 39

الرسم 2.2.10.4 2 توزيع النسبة المئوية للبالغين (15-64 عاما) الذين شاركوا في التدريب خلال الـ12 شهرا الماضية حسب مجال التدريب ..... 39



فهرس جداول البيانات

الجدول (3) السكان السعوديون الملتحقون بالدراسة حسب العمر والمرحلة الدراسية..... 43

الجدول (3-1) السكان السعوديون الذكور الملتحقون بالدراسة حسب العمر والمرحلة الدراسية..... 44

الجدول (3-2) السكان السعوديون الإناث الملتحقون بالدراسة حسب العمر والمرحلة الدراسية ..... 45

الجدول (4) السكان السعوديون الملتحقون بالمرحلة الإبتدائية حسب العمر والصف الدراسي..... 46

الجدول (4-1) السكان السعوديون الذكور الملتحقون بالمرحلة الإبتدائية حسب العمر والصف الدراسي..... 47

الجدول (4-2) السكان السعوديون الإناث الملتحقون بالمرحلة الإبتدائية حسب العمر والصف الدراسي ..... 48

الجدول (5) السكان السعوديون الملتحقون بالمرحلة المتوسطة والثانوية أو ما يعادلها حسب العمر والصف الدراسي ..... 49

الجدول (5-1) السكان السعوديون الذكور الملتحقون بالمرحلة المتوسطة والثانوية أو ما يعادلها حسب العمر والصف الدراسي ..... 50

الجدول (5-2) السكان السعوديون الاناث الملتحقون بالمرحلة المتوسطة والثانوية أو ما يعادلها حسب العمر والصف الدراسي ..... 51

الجدول (7) السكان السعوديون ( 10 سنوات فأكثر) حسب المنطقة والحالة التعليمية..... 52

الجدول (7-1) السكان السعوديون الذكور (10 سنوات فأكثر) حسب المنطقة والحالة التعليمية ..... 53

الجدول (7-2) السكان السعوديون الإناث (10 سنوات فأكثر) حسب المنطقة والحالة التعليمية ..... 54

الجدول (8) السكان السعوديون حسب فئات العمر والحالة التعليمية..... 55

الجدول (8-1) السكان السعوديون الذكور حسب فئات العمر والحالة التعليمية ..... 56

الجدول (8-2) السكان السعوديون الإناث حسب فئات العمر والحالة التعليمية ..... 57

الجدول (9) السكان السعوديون (6إلى 24 سنة) غير الملتحقين حسب المنطقة وسبب عدم الإلتحاق ..... 58

الجدول (9-1) السكان السعوديون الذكور (6إلى 24 سنة) غير الملتحقين حسب المنطقة وسبب عدم الإلتحاق ..... 59

الجدول (9-2) السكان السعوديون الإناث (6إلى 24 سنة) غير الملتحقين حسب المنطقة وسبب عدم الإلتحاق ..... 60

الجدول (10) السكان السعوديون (3 سنوات فأكثر) الملتحقين حسب المرحلة الدراسية وقطاع التعليم..... 61

الجدول (10-1) السكان السعوديون الذكور (3 سنوات فأكثر) الملتحقين حسب المرحلة الدراسية وقطاع التعليم ..... 62

الجدول (10-2) السكان السعوديون الإناث (3 سنوات فأكثر) الملتحقين حسب المرحلة الدراسية وقطاع التعليم ..... 63

الجدول (12) عدد مشاركات السكان السعوديون (10 سنوات فأكثر) في التدريب خلال الاثنى عشر شهرا الماضية حسب موضوع التدريب ..... 64

الجدول (12-1) عدد مشاركات السكان السعوديون الذكور (10 سنوات فأكثر) في التدريب خلال الاثنى عشر شهرا الماضية حسب موضوع التدريب ..... 65

الجدول (12-2) عدد مشاركات السكان السعوديون الإناث (10 سنوات فأكثر) في التدريب خلال الاثنى عشر شهرا الماضية حسب موضوع التدريب ..... 66

الجدول (13) السكان السعوديون الموهوبون (30-3 سنة) حسب المنطقة ومجال الموهبة ..... 67

الجدول (13-1) السكان السعوديون الموهوبون الذكور (30-3 سنة) حسب المنطقة ومجال الموهبة ..... 68

الجدول (13-2) السكان السعوديون الموهوبون الإناث (30-3 سنة) حسب المنطقة ومجال الموهبة ..... 69

الجدول (14) الأسر السعودية حسب استخدام الوسائل التعليمية والمنطقة الإدارية ..... 70

الجدول (15) إنفاق الأسر السعودية على التعليم حسب المنطقة الإدارية ونوع الانفاق (بملايين الريالات) ..... 71



## مقدمة

يمر قطاع التعليم والتدريب في المملكة العربية السعودية بمراحل تطويرية هامة حيث تضمنت رسالة رؤية السعودية للتعليم مستقبلياً و حتى حلول العام 2030 على العديد من الأهداف التي تسعى المملكة لتحقيقها خلال هذه الفترة منها توفير فرص التعليم للجميع في بيئة تعليمية مناسبة في ضوء السياسة التعليمية للمملكة ، ورفع جودة مخرجات التعليم ، وزيادة فاعلية البحث العلمي ، تشجيع الإبداع والابتكار ، و تطوير التعليم العام و توجيه الطلاب نحو الخيارات الوظيفية و المهنية المناسبة ، وغيرها من الأهداف الطموحة والتي تتطلب تخطيطاً دقيقاً يُبنى على بيانات دقيقة وشاملة تدعم متخذي القرار وارسمي السياسات في مجالات التعليم والتدريب .

وقد تم إعداد هذا التقرير لقياس حالة التعليم ، والتدريب عبر مسح أسري متخصص تنفذه الهيئة العامة للإحصاء ضمن خطة المسوح الجديدة التي تمت استجابة لمتطلبات محلية تتعلق بالرؤية السعودية 2030 ، وأخرى تتعلق بمتطلبات إقليمية والغرض من هذا المسح هو دعم متخذي القرار وارسمي السياسات والمخططين وأصحاب المصلحة بأساس سليم من البيانات والمؤشرات لرصد أداء نظام التعليم والتدريب ومن ثم التطوير والتحسين المستمر ويعرض هذا التقرير مجموعة واسعة من المؤشرات حول التعليم العام بمختلف مراحلها والتعليم العالي والتدريب المهني والتقني وتغطي المؤشرات جوانب مختلفة من نظام التعليم، من التحاق وإتمام التعليم ومستوياته عند السكان وكذلك الموهوبين وبيئة التعلم ومصروفات الأسر على التعليم. ومعظم المعلومات الواردة في هذا التقرير مصنفة حسب المناطق الإدارية الثلاثة عشر في المملكة. علاوة على ذلك، صنفنا المعلومات وفقاً للفئات السكانية ونوع الجنس حيثما كان ذلك مناسباً في إطار التحليل بينما تعرض الجداول في الملحق بيانات أكثر تفصيلاً.

وقد تم اختيار وتحديد المؤشرات المستخرجة من المسح الأسري الخاص بالتعليم والتدريب بما يتوافق مع المؤشرات المعتمدة دولياً لتمكين المقارنات الدولية في مجال التعليم والتدريب ( التقرير الدولي لرصد التعليم الذي تصدره منظمة اليونسكو في إطار أهداف التنمية المستدامة، وإصدارات معهد اليونسكو للإحصاء والبنك الدولي، والمسح العنقودي متعدد المؤشرات لمنظمة اليونسيف، والمسح الديموغرافي والصحي لووكالة الولايات المتحدة الأمريكية للتعاون. )

ينقسم التقرير إلى أربعة فصول. يقدم الفصل الأول لمحة عن النظام التعليمي في المملكة العربية السعودية من خلال بنيته وأولويات التعليم في خطة التنمية العاشرة. ويعرض الفصل الثاني منهجية المسح من حيث أهدافه وإطار المعاينة وحجمها واستمارة المسح وعملية تدريب الباحثين والمسح التجريبي وجمع البيانات ونسب الاستجابة وإجراءات ضبط الجودة. ويعرض الفصل الثالث بيانات حول الأسر والسكان من خلال العينة المستجيبة. أما الفصل الرابع فيعرض نتائج المسح التفصيلية من حيث المستويات التعليمية عند السكان ومعدلات القدرة على القراءة عند الشباب والكبار ومؤشرات الالتحاق والمشاركة في التعليم والكفاءة الداخلية للنظام التعليمي وأسباب عدم الالتحاق والوصول إلى المدرسة وبيئة التعلم والموهبة المحيطة بالطفل ومصروفات الأسر على التعليم والمشاركة في التدريب.

والله ولي التوفيق ,,,,

الهيئة العامة للإحصاء  
إحصاءات التعليم والصحة



## الفصل الأول: لمحة عن النظام التعليمي بالمملكة العربية السعودية

### 1.1. بنية النظام التعليمي

حرصًا على التعليم المبكر وأهميته في تكوين الإنسان تتيح الأنظمة التعليمية المعمول بها في المملكة العربية السعودية التحاق الأطفال من سن الثالثة إلى الخامسة بمرحلة رياض الأطفال كمرحلة اختيارية للأسرة، حيث يشتمل التعليم الرسمي على ثلاث مراحل تعليمية إلزامية : ( الابتدائي والمتوسط والثانوي ) ، للمراحل العمرية بين سن 6 سنوات إلى 17 سنة) حيث يبدأ الأطفال الالتحاق بالصف الأول من التعليم الابتدائي في سن الخامسة وستة أشهر إذا سبق لهم الالتحاق بمرحلة رياض الأطفال. وإذا لم يكونوا قد التحقوا بها فيمكنهم الالتحاق بالصف الأول من التعليم الابتدائي في سن السادسة ويستمر العليم الابتدائي ستة سنوات، تليها ثلاث سنوات من التعليم المتوسط ثم ثلاث سنوات من التعليم الثانوي بنظاميه ( التقليدي و المقررات ) ويمكن للطلاب في سن المرحلة الثانوية والطلاب الأكبر سنًا متابعة دراستهم بالمعاهد التقنية والمهنية ، و بعد الانتهاء من التعليم الثانوي، يمكن للطلاب مواصلة دراستهم في الجامعات الحكومية أو الخاصة، ومعاهد وكليات التعليم المهني. أما الكبار الذين لم يكملوا التعليم الثانوي فيمكنهم الالتحاق بالمدارس المسائية أو المعاهد الثانوية الصناعية. ويمكن لمن لم تتاح لهم فرصة الحصول على التعليم الابتدائي الالتحاق بمراكز تعليم الكبار.

### 2.1. أولويات التعليم في خطة التنمية العاشرة

يعتبر التعليم-حجر الزاوية في أجندة رؤية المملكة 2030 من أجل بناء مجتمع نابض بالحياة. وتهدف المملكة من خلال النظام التعليمي والأكاديمي لبناء شخصية الأطفال ولتحقيق اقتصاد مزدهر من خلال خلق قوة عاملة ماهرة وتعزيز النمو الاقتصادي. وترافق خطة التنمية العاشرة مراحل التعليم المختلفة بدءًا من التعليم العام ومرورًا بالتعليم العالي، والتوسع في برامج التدريب التقني والمهني وتطويرها ونشرها في جميع المناطق، والتوسع في برامج الحضانه ورياض الأطفال، مستهدفة رفع الكفاءة التعليمية وتطوير القدرات مهارية والمعرفية، وما يتضمنه ذلك من تطوير للبيئة التعليمية والأكاديمية والمناهج، وصولًا لمخرجات موائمة متطلبات سوق العمل، معززة بالخبرات اللازمة، ومهياً بالتدريب الموائمة للمعارف والتقنيات الحديثة.

## الفصل الثاني: منهجية المسح

### 1.2. أهداف المسح

يهدف مسح التعليم والتدريب الذي أجري في المملكة العربية السعودية في عام 2017 إلى التالي :

- التعرف على الخصائص التعليمية والتدريبية لأفراد المجتمع حسب العمر والجنس.
- حساب العديد من المؤشرات التعليمية الأساسية الحديثة وذات الأهمية اللازمة في تقييم الوضع الحالي للتعليم والتدريب في المملكة .
- توفير بيانات مفصلة لدعم صناع السياسات التعليمية والمخططين في المملكة.
- إيجاد قاعدة بيانات للتعليم والتدريب لاستخدامها كأساس موثوق به في تزويد المنظمات المحلية والإقليمية والدولية.

### 2.2. إطار المعاينة

يُعد مسح التعليم والتدريب من المسوح العينية الأسرية الذي تقوم الهيئة العامة للإحصاء بتنفيذه باستخدام إطار التعداد العام للسكان والمساكن 1431 هـ والذي تم تحديثه عام 1437 هـ وهو إطار حديثٌ وشاملٌ للأسر السعودية وغير السعودية يمكن الاعتماد عليه في تمثيل مجتمع المسح تمثيلاً إحصائياً غير متحيز .

وللحصول على تقديرات ذات كفاءة وفاعلية عالية، تم تقسيم مجتمع المسح إلى أجزاء غير متداخلة تتصف بالتجانس النسبي في وحداتها، وكل جزء يُعد طبقة، وكل طبقة تُعامل على أنها مجتمع مستقل بذاته، بحيث تسحب عينة عشوائية من كل طبقة بشكل مستقل، وفي النهاية تدمج جميع وحدات المعاينة المسحوبة معاً لتشكيل العينة الكلية. وتشمل عينة المسح الأسر السعودية وغير السعودية المقيمة في المملكة. وقد غطت عينة المسح كافة المناطق الإدارية بالمملكة.

### 3.2. حجم العينة

بعد تحديد الحجم الأمثل لعينة المسح من الأسر لكل منطقة إدارية، بدأت عملية سحب وحدات المعاينة الأولية وهي مناطق العد (PSU) من إطار العينة الرئيس حيث تم سحب (1334) منطقة عد من إطار العينة الرئيس للمسوح الأسرية موزعة على جميع الطبقات في جميع المناطق الإدارية باستخدام الأسلوب المتناسب مع الحجم موزعة على النحو الآتي:

عدد وحدات المعاينة	المنطقة الإدارية	عدد وحدات المعاينة	المنطقة الإدارية	عدد وحدات المعاينة	المنطقة الإدارية
64	نجران	90	عسير	207	الرياض
60	الباحة	73	تبوك	242	مكة المكرمة
66	الجوف	65	حائل	92	المدينة المنورة
1,334	المجموع	70	الحدود الشمالية	66	القصيم
		71	جازان	168	المنطقة الشرقية

بعد ذلك تم سحب وحدات المعاينة الثانوية، وهي الأسر (SSU) عشوائياً من مناطق العد التي تم اختيارها في المرحلة الأولى باستخدام العينة العشوائية المنتظمة، حيث اختيرت (25) أسرة من كل منطقة عد، أي ما مجموعه (33.350) أسرة تقريبا على مستوى المملكة موزعه على النحو الآتي:

حجم العينة (أسر)	المنطقة الإدارية	حجم العينة (أسر)	المنطقة الإدارية	حجم العينة (أسر)	المنطقة الإدارية
1600	نجران	2250	عسير	5175	الرياض
1500	الباحة	1825	تبوك	6050	مكة المكرمة
1650	الجوف	1625	حائل	2300	المدينة المنورة
33,350	المجموع	1750	الحدود الشمالية	1650	القصيم
		1775	جازان	4200	المنطقة الشرقية

## 4.2. استمارة المسح

تم إعداد وتصميم استمارة المسح من قبل مختصي في مسح التعليم والتدريب في الهيئة العامة للإحصاء على استمارة ورقية، ثم تم تحويل الاستمارة الورقية إلى استمارة الكترونية، وروعي عند تصميم الاستمارة اعتماد التوصيات والمعايير والتعاريف الدولية من جهة ، والمتطلبات المحلية والإقليمية والدولية من جهة أخرى لضمان سد فجوة البيانات التعليمية للمملكة العربية السعودية وقد تضمنت استمارة المسح مجموعة من الأسئلة مصنفة إلى عدة أقسام رئيسة على النحو التالي:

- أسئلة حول الخصائص الأساسية للفرد.
- أسئلة حول أفراد الأسرة الملتحقين بالتعليم حسب المراحل التعليمية ومجال الدراسة ونوع التعليم والبعث عن المدرسة وإنفاق الأسرة على تعليمهم.
- أسئلة حول أفراد الأسرة غير الملتحقين بالتعليم وسبب عدم التحاقهم.
- أسئلة حول الأطفال الموهوبين ومجال موهبتهم.
- أسئلة حول المستوى التعليمي لأفراد الأسرة كأعلى شهادة تم الحصول عليها.
- أسئلة حول التدريب الذي تلقاه أفراد الأسرة خلال الأشهر الاثني عشر الماضية للإسناد الزمني للمسح وموضوع التدريب.
- أسئلة حول استخدام الأسرة للوسائل التعليمية.



## 5.2. المسح التجريبي

بعد تصميم الاستمارة تم إجراء مسح تجريبي لاختبار الاستمارة والتعرف على تحديات فنية أو إحصائية فيها ثم تعديلها قبل بداية المسح وقد أجري المسح التجريبي خلال الفترة من 7/18 حتى 7/8/1438 هـ الموافق للفترة من 4/9 حتى 3/5/2017م

## 6.2. تدريب الباحثين

أجري التدريب على العمل الميداني لمدة (3) أيام خلال الفترة من 8/4 إلى 6/8/1438 هـ في مدينة الرياض. وقد اشتمل التدريب على محاضرات متعلقة بالاستمارة، بالإضافة إلى التدريب على تقنيات إجراء المقابلات الشخصية. كما تم تدريب المراقبين على عملية المراقبة والمتابعة الميدانية اليومية للمسح بالإضافة إلى تدريب مراقبين مركزيين أوكلت لهم مهمة إعادة زيارة أسر تم سحبها عشوائياً للتحقق من صحة البيانات التي تم تجميعها من طرف الباحثين وجودتها .

## 7.2. جمع البيانات

تم تنفيذ المسح وجمع البيانات خلال الفترة من 8/9 إلى 9/9/1438 هـ الموافق 5/5 إلى 4/6/2017، وقد استخدم أسلوب المقابلة الشخصية برئيس الأسرة في عملية استيفاء استمارة المسح، حيث قام الباحثون المكلفون بالعمل الميداني بزيارة الأسر الواقعة في العينة واستيفاء البيانات.

## 8.2. إجراءات ضبط الجودة

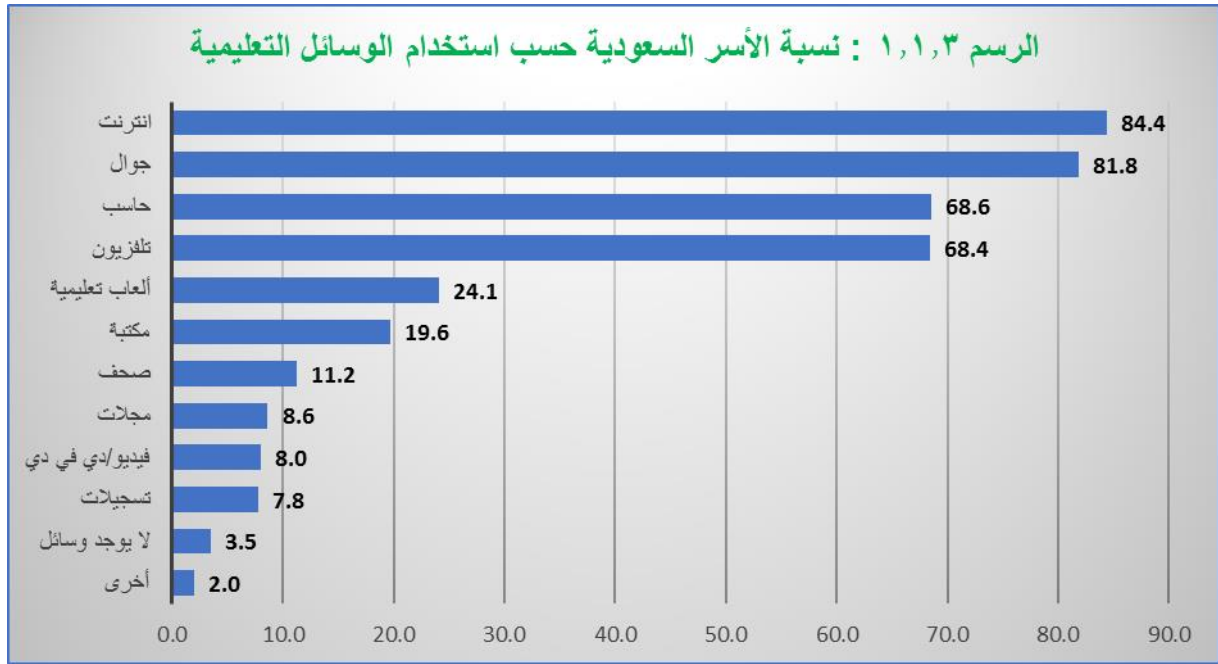
يتم استخدام الاستمارات الإلكترونية في جميع المسوح التي تجريها الهيئة العامة للإحصاء تماشيًا مع التطور التقني في جمع البيانات الإحصائية التي تضمن جودة واتساق البيانات عن طريق تطبيق عدد من القواعد الفنية. وقد بدأت عملية معالجة البيانات بالتزامن مع عملية جمع البيانات في شهري (مايو/يونيو 2017)، وأنجزت عملية التدقيق الثانوي واستخراج الجداول خلال شهر (أكتوبر 2017).

## الفصل الثالث: مواصفات العينة المستجيبة

## 1.3. بيانات حول الأسر

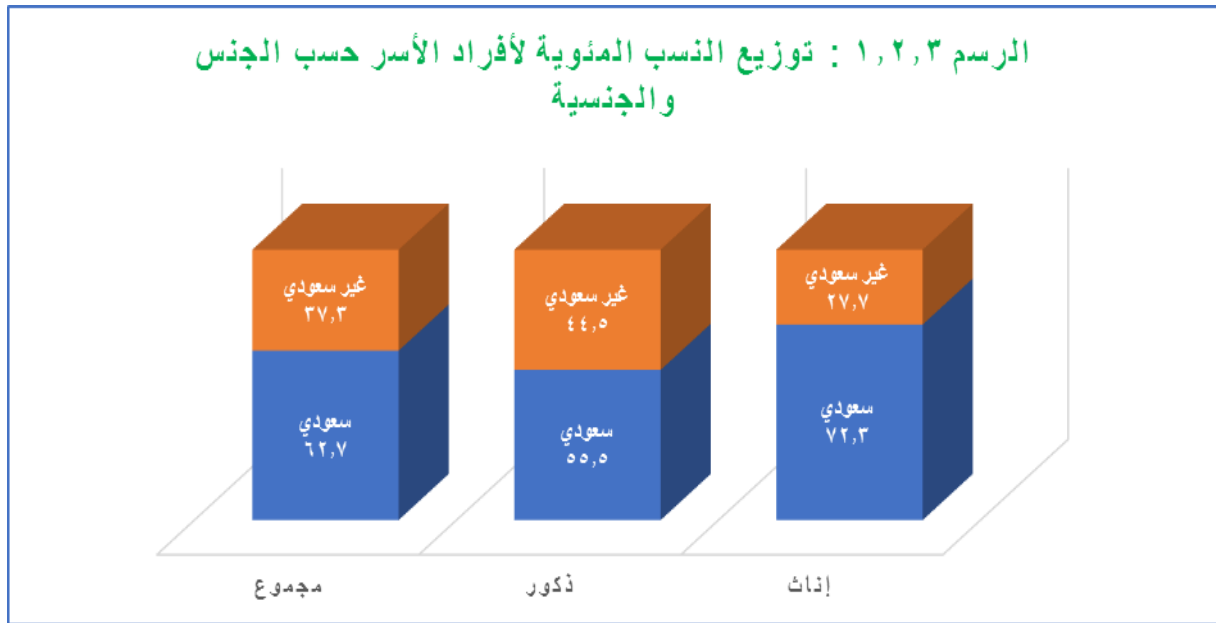
تعتبر البيئة التربوية التي ينشأ فيها الطفل داعمًا أساسيا لحظوظه في الدخول إلى المدرسة وضمن نجاحه في مسيرته التعليمية ومن بين العناصر الإيجابية لهذه البيئة أن يتوفر لدى الأسرة مجموعة من الوسائل التعليمية الداعمة للتعليم.

ويوضح الرسم (1.1.3) نسبة الأسر السعودية حسب استخدامها للوسائل التعليمية، فحسب نتائج المسح، يعتبر الإنترنت أكثر الوسائل التعليمية التي تستخدمها الأسر بنسبة (84.4٪)، يليه الجوال بنسبة (81.8٪)، ثم الحاسب بنسبة (68.6٪)، والتلفزيون بنسبة (68.4٪)، وتأتي الصحف والمجلات بأقل من (12٪)، بينما لا تستخدم (3.5٪) من الأسر أية وسائل تعليمية.



### 2.3. بيانات حول السكان

يقدر عدد سكان المملكة العربية السعودية أثناء تنفيذ مسح التعليم والتدريب (2017) بـ (32.591.038) نسمة ويمثل السعوديون حوالي ثلثي سكان المملكة حيث بلغ عددهم وفقاً لنتائج المسح (20.425.153) نسمة، أي بنسبة (62.7%) من جملة سكان المملكة، في حين يمثل الذكور السعوديون (55.5%) من إجمالي الذكور، وتمثل الإناث السعوديات (72.3%) من إجمالي الإناث.



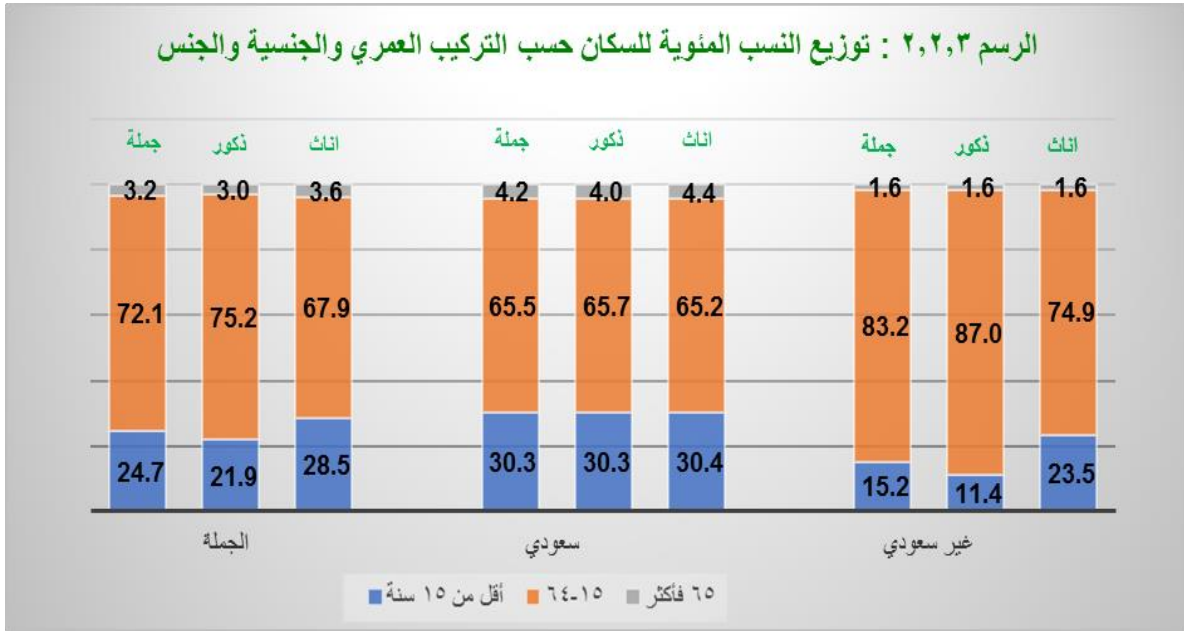
وفيما يتعلق بالتركيبة العمرية للسكان هناك عددٌ من النقاط أهمها (الرسم 2.2.3):

- بلغت نسبة الذين تقل أعمارهم عن (15) سنة من إجمالي سكان المملكة (24.7%)، وبلغت نسبة السكان في فئة سن العمل - وفق المعايير الدولية - (15-64) سنة (72.1%)، أما نسبة السكان كبار السن في فئة العمر (65) سنة فأكثر فبلغت (3.2%).
- وفيما يخص سكان المملكة الذكور فقد بلغت نسبة الذين تقل أعمارهم عن (15) سنة من إجمالي سكان المملكة الذكور (21.9%)، ونسبة الذكور في فئة سن العمل (15-64) سنة فبلغت النسبة (75.2%)، وبلغت نسبة كبار السن من الذكور في فئة العمر (65) سنة فأكثر (3.0%).
- أما بخصوص سكان المملكة الإناث فقد بلغت نسبة الذين تقل أعمارهم عن (15) سنة من إجمالي سكان المملكة الإناث (28.5%)، وبلغت نسبة الإناث في فئة سن العمل (15-64) سنة (67.9%)، وبلغت نسبة كبيرات السن من الإناث في فئة العمر (65) سنة فأكثر (3.6%).
- تزيد نسبة السكان السعوديين الذين تقل أعمارهم عن (15) سنة عن نظيرتها لإجمالي سكان المملكة حيث بلغت نسبة السعوديين (30.3%) مقابل (24.7%) لإجمالي سكان المملكة، وأيضاً تزيد نسبة السكان السعوديين الذين أعمارهم (65) سنة فأكثر عن نظيرتها لإجمالي سكان المملكة حيث بلغت نسبة السعوديين (4.2%) مقابل (3.2%) لإجمالي سكان المملكة، وعلى العكس تقل نسبة السكان السعوديين

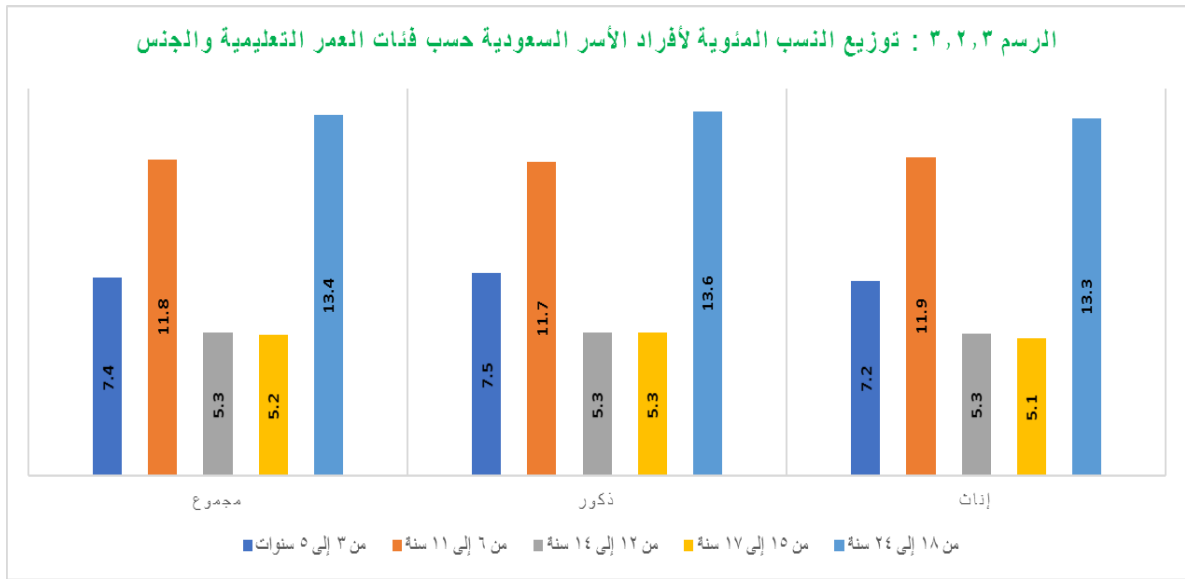
في فئة عمر سن العمل (15-64) سنة عن نظيرتها لإجمالي سكان المملكة حيث بلغت نسبة السعوديين (65.5%) مقابل (72.1%) لإجمالي سكان المملكة، ويرجع هذا الاختلاف بين التوزيع العمري حسب فئات العمر العريضة بين السكان السعوديين وبين إجمالي سكان المملكة إلى تركيز السكان غير السعوديين في فئة عمر سن العمل (15-64) سنة.

- تقل نسبة السكان غير السعوديين الذين تقل أعمارهم عن (15) سنة عن نظيرتها لإجمالي سكان المملكة حيث بلغت نسبة غير السعوديين (15.2%) مقابل (24.7%) لإجمالي سكان المملكة، وأيضاً تقل نسبة السكان غير السعوديين الذين أعمارهم (65) سنة فأكثر عن نظيرتها لإجمالي سكان المملكة حيث بلغت نسبة غير السعوديين (1.6%). مقابل (3.2%) لإجمالي سكان المملكة
- وبالنسبة للسكان غير السعوديين الذكور فإن نسبهم المئوية في فئة العمر أقل من (15) سنة، وفئة العمر (15-64)، وفئة العمر (65) سنة فأكثر فكانت على التوالي (11.4%، 87.0%، 1.6%)، أما بخصوص السكان غير السعوديين الإناث فكانت النسب المناظرة على التوالي (23.5%، 74.9%، 1.6%).

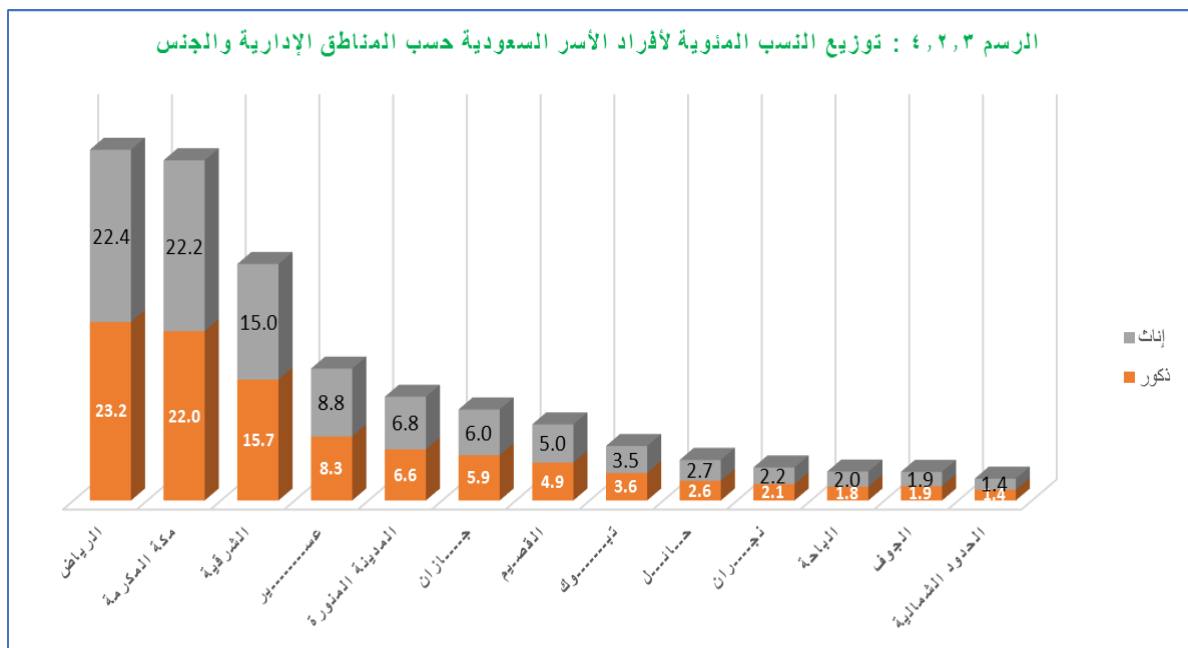
الرسم ٢،٢،٣ : توزيع النسب المئوية للسكان حسب التركيب العمري والجنسية والجنس



ويشكل السكان السعوديون في سن التعليم من مرحلة ما قبل التعليم الابتدائي إلى التعليم العالي، من (3) إلى (24) سنة أكثر من خمسي سكان المملكة (43.1%)، موزعة على الشكل الآتي: تمثل فئة السكان في عمر التعليم العالي (18-24) سنة حسب الرسم (3.2.3) أعلى نسبة في هرم أفراد العينة وتصل إلى (13.4%)، متبوعة بفئة التعليم الابتدائي نسبة (11.8%)، ثم فئة التعليم المبكر ما قبل التعليم الابتدائي نسبة (7.4%)، تليها فئة التعليم المتوسط بنسبة (5.3%)، وأخيراً فئة التعليم الثانوي بنسبة (5.2%).



يتوزع أفراد الأسر السعودية على المناطق الإدارية بشكل يعكس حجم المناطق من حيث الكثافة السكانية. وتعتبر الرياض من حيث نسبة السكان السعوديين هي الأعلى حيث تبلغ نسبة السكان السعوديين فيها (22.8%) من مجموع السكان بينما تبلغ نسبة السكان الذكور فيها (23.2%) وتبلغ نسبة السكان الإناث فيها نسبة (22.4%)، تليها على الترتيب منطقة مكة المكرمة بنسبة (22.1%) من مجموع السكان بينما يمثل الذكور نسبة (22.0%) وتمثل الإناث نسبة (22.2%)، وفي الأخير تأتي منطقة الحدود الشمالية بنسبة (1.4%) من مجموع السكان بينما يمثل الذكور نسبة (1.4%) وتمثل الإناث نسبة (1.4%).



## الفصل الرابع: تعريف المؤشرات

### المستوى التعليمي للسكان البالغين من العمر 25 سنة فما فوق:

التوزيع النسبي للسكان البالغين من العمر (25 سنة وأكثر) حسب أعلى مستوى تعليمي أكملوه وفقا للتصنيف الدولي المقنن للتعليم.

يقسم عدد الأشخاص الذين يبلغون (25 سنة وأكثر) من حيث أعلى مستوى تعليمي تم إكماله على مجموع عدد السكان في فئة العمر نفسها، ويضرب الناتج في (100).

### معدل القدرة على القراءة عند الشباب: (SDG 4.6.2)

عدد الأشخاص المنتمين إلى فئة العمر (15-24 سنة) الذين يمكنهم قراءة وكتابة وفهم نص بسيط وقصير يتناول حياتهم اليومية، معبرا عنه كنسبة مئوية من مجموع السكان في فئة العمر نفسها.

يقسم عدد الأشخاص المنتمين إلى فئة العمر (15-24 سنة) الذين يعرفون القراءة والكتابة على مجموع السكان في فئة العمر نفسها ويضرب الناتج في (100).

### معدل الإلمام بالقراءة عند الكبار: (SDG 4.6.2)

عدد السكان البالغين من العمر (15 سنة فما فوق) الذين يمكنهم قراءة وكتابة وفهم نص بسيط وقصير يتناول حياتهم اليومية، معبرا عنه كنسبة مئوية من مجموع السكان في عمر (15 سنة وأكثر).

يقسم عدد الأشخاص المنتمين إلى فئة العمر (15 سنة وأكثر) الملمين بالقراءة والكتابة على مجموع السكان في فئة العمر نفسها ويضرب الناتج في (100). ويعتبر معدل الأمية النسبة المكملة ل(100) لمعدل الإلمام بالقراءة.

### نسبة القيد الصافية المعدلة في التعليم قبل الابتدائي (سنة واحدة قبل عمر الالتحاق الرسمي بالتعليم الابتدائي): (SDG 4.2.2)

مجموع عدد الأطفال المسجلين في برامج التعليم النظامي (في مرحلة تنمية الطفولة المبكرة أو التعليم الابتدائي) ممن عمرهم سنة واحدة قبل العمر الرسمي للالتحاق بالتعليم الابتدائي، معبرا عنه كنسبة مئوية من السكان في فئة العمر المناظرة المعنية.

يقسم عدد الأطفال الملتحقين ببرامج التعليم النظامي (في مرحلة تنمية الطفولة المبكرة أو التعليم الابتدائي) ممن عمرهم سنة واحدة قبل العمر الرسمي للالتحاق بالتعليم الابتدائي، على عدد السكان في فئة العمر المعنية المناظرة في سنة دراسية معينة، ويضرب الناتج في (100).

### نسبة القيد الإجمالية في برامج تنمية وتربية الطفولة المبكرة: (SDG 4.2.4)

مجموع عدد الأطفال المسجلين في برامج تنمية الطفولة المبكرة بغض النظر عن السن، معبرا عنه كنسبة مئوية من السكان في فئة العمر المناظرة المعنية.

يقسم عدد الأطفال الملتحقين ببرامج تنمية وتربية الطفولة المبكرة، بغض النظر عن السن، على عدد السكان في فئة العمر المعنية المناظرة في سنة دراسية معينة، ويضرب الناتج في (100).

## نسبة الجاهزية للمدرسة: (النسبة المئوية للملتحقين الجدد بالصف الأول الابتدائي الذين شاركوا في برامج تنمية وتربية الطفولة المبكرة)

عدد الملتحقين المستجدين بالصف الأول الابتدائي الذين شاركوا في برنامج منظم من برامج تنمية وتربية الطفولة المبكرة خلال السنة الماضية، معبرا عنه كنسبة مئوية من مجموع عدد الملتحقين المستجدين بالصف الأول الابتدائي.

يقسم عدد الملتحقين المستجدين بالصف الأول الابتدائي الذين شاركوا في برنامج من برامج تنمية وتربية الطفولة المبكرة على عدد الملتحقين المستجدين بالصف الأول الابتدائي في عام دراسي معين، ويضرب الناتج في (100).

## نسبة الالتحاق الإجمالية بالصف الأول للتعليم الابتدائي:

مجموع عدد الملتحقين المستجدين بالصف الأول الابتدائي، بغض النظر عن السن، معبرا عنه كنسبة مئوية من عدد السكان في السن الرسمية للالتحاق بالصف الأول الابتدائي.

يقسم عدد الملتحقين المستجدين بالصف الأول، بغض النظر عن السن، على عدد السكان في السن الرسمية بالصف الأول الابتدائي، ويضرب الناتج في (100).

## نسبة الالتحاق الصافية المعدلة بالصف الأول للتعليم الابتدائي:

عدد الملتحقين بالصف الأول الابتدائي أو أعلى ممن هم في السن الرسمية للالتحاق بالصف الأول الابتدائي معبرا عنهم كنسبة مئوية من عدد السكان في نفس السن.

يقسم عدد الأطفال في السن الرسمية للالتحاق بالصف الأول الابتدائي الملتحقين بالتعليم الابتدائي (بغض النظر عن الصف) على عدد السكان من نفس السن، ويضرب الناتج في (100).

## نسبة القيد الإجمالية بالتعليم الابتدائي:

عدد-الطلاب المسجلين بالتعليم الابتدائي (بغض النظر عن السن)، معبرا عنه كنسبة مئوية من عدد السكان في فئة العمر المناظرة للتعليم الابتدائي

يقسم عدد الطلاب المسجلين بالتعليم الابتدائي (بغض النظر عن السن) على مجموع السكان في فئة العمر المناظرة للتعليم الابتدائي، ويضرب الناتج في (100).

## نسبة القيد الصافية المعدلة بالتعليم الابتدائي: (SDG 4.1.5)

عدد الطلاب في فئة العمر المناظرة للتعليم الابتدائي المسجلون بالتعليم الابتدائي أو الثانوي، معبرا عنه كنسبة مئوية من عدد السكان في فئة العمر المناظرة للتعليم الابتدائي

يقسم عدد الطلاب في فئة العمر المناظرة للتعليم الابتدائي المسجلون بالتعليم الابتدائي أو الثانوي على مجموع السكان في فئة العمر المناظرة للتعليم الابتدائي، ويضرب الناتج في (100).

**نسبة الالتحاق الإجمالية بالصف الأخير للتعليم الابتدائي: (SDG 4.1.3)**

عدد الطلاب المستجدين في الصف الأخير من التعليم الابتدائي، بغض النظر عن عمرهم، معبر عنه كنسبة مئوية من مجموع السكان في الفئة العمرية النظرية للالتحاق بهذا الصف.

يقسم عدد الملتحقين المستجدين بالصف الأخير الابتدائي، بغض النظر عن عمرهم، على مجموع السكان في الفئة العمرية النظرية للالتحاق بالصف الأخير الابتدائي، ويضرب الناتج في (100).

**نسبة إتمام التعليم الابتدائي: (SDG 4.1.4)**

مجموع عدد السكان الذين أكملوا التعليم الابتدائي، من فئة العمر (3) سنوات أكبر من العمر النظري بالصف الأخير من التعليم الابتدائي، معبرا عنه كنسبة مئوية من مجموع السكان من نفس الفئة العمرية.

يقسم عدد السكان الذين أكملوا التعليم الابتدائي، من فئة العمر (3) سنوات أكبر من العمر النظري بالصف الأخير من التعليم الابتدائي، على عدد السكان من نفس الفئة العمرية، ويضرب الناتج في (100).

**نسبة القيد الإجمالية بالمرحلة المتوسطة:**

عدد الطلاب المسجلين بالمرحلة المتوسطة (بغض النظر عن السن)، معبرا عنه كنسبة مئوية من عدد السكان في فئة العمر المناظرة للمرحلة المتوسطة.

يقسم عدد الطلاب المسجلين بالمرحلة المتوسطة (بغض النظر عن السن) على مجموع السكان في فئة العمر المناظرة للمرحلة المتوسطة، ويضرب الناتج في (100).

**نسبة القيد الصافية المعدلة بالمرحلة المتوسطة: (SDG 4.1.5)**

عدد الطلاب من فئة العمر المناظرة للمرحلة المتوسطة المسجلون بالمدرسة بغض النظر عن المرحلة التعليمية، معبرا عنه كنسبة مئوية من عدد السكان في فئة العمر المناظرة للمرحلة المتوسطة.

يقسم عدد الطلاب من فئة العمر المناظرة للمرحلة المتوسطة المسجلون بالمدرسة بغض النظر عن المرحلة التعليمية على مجموع السكان في فئة العمر المناظرة للمرحلة المتوسطة، ويضرب الناتج في (100).

**نسبة الالتحاق الإجمالية بالصف الأخير للمرحلة المتوسطة: (SDG 4.1.3)**

عدد الطلاب المستجدين في الصف الأخير من المرحلة المتوسطة، بغض النظر عن أعمارهم، معبر عنه كنسبة مئوية من مجموع السكان في الفئة العمرية النظرية للالتحاق بهذا الصف.

يقسم عدد الملتحقين الجدد بالصف الأخير من المرحلة المتوسطة، بغض النظر عن أعمارهم، على مجموع السكان في الفئة العمرية النظرية للالتحاق بالصف الأخير من المرحلة المتوسطة، ويضرب الناتج في (100).

**نسبة إتمام المرحلة المتوسطة: (SDG 4.1.4)**

مجموع عدد السكان الذين أكملوا مرحلة التعليم المتوسط، من فئة العمر (3) سنوات أكبر من العمر النظري بالصف الأخير من التعليم المتوسط، معبرا عنه كنسبة مئوية من مجموع السكان من نفس الفئة العمرية.

يقسم عدد السكان الذين أكملوا مرحلة التعليم المتوسط، من فئة العمر (3) سنوات أكبر من العمر النظري بالصف الأخير من التعليم المتوسط، على عدد السكان من نفس الفئة العمرية، ويضرب الناتج في (100).



### نسبة القيد الإجمالية بالمرحلة الثانوية:

عدد الطلاب المسجلين بالمرحلة الثانوية (بغض النظر عن السن)، معبرا عنه كنسبة مئوية من عدد السكان في فئة العمر المناظرة للمرحلة الثانوية.

يقسم عدد الطلاب المسجلين بالمرحلة الثانوية (بغض النظر عن السن) على مجموع السكان في فئة العمر المناظرة للمرحلة الثانوية، ويضرب الناتج في (100).

### نسبة القيد الصافية المعدلة بالمرحلة الثانوية: (SDG 4.1.5)

عدد الطلاب من فئة العمر المناظرة للمرحلة الثانوية المسجلون بالمدرسة بغض النظر عن المرحلة التعليمية، معبرا عنه كنسبة مئوية من عدد السكان في فئة العمر المناظرة للمرحلة الثانوية.

يقسم عدد الطلاب من فئة العمر المناظرة للمرحلة الثانوية المسجلون بالمرحلة الثانوية أو أعلى على مجموع السكان من نفس الفئة العمرية، ويضرب الناتج في (100).

### نسبة إتمام المرحلة الثانوية: (SDG 4.1.4)

مجموع عدد السكان الذين أكملوا مرحلة التعليم الثانوي، من فئة العمر (3) سنوات أكبر من العمر النظري بالصف الأخير من التعليم الثانوي، معبرا عنه كنسبة مئوية من مجموع السكان من نفس الفئة العمرية.

يقسم عدد السكان الذين أكملوا مرحلة التعليم الثانوي، من فئة العمر (3) سنوات أكبر من العمر النظري بالصف الأخير من التعليم الثانوي، على عدد السكان من نفس الفئة العمرية، ويضرب الناتج في (100).

### نسبة القيد بالتعليم الخاص:

عدد الملتحقين بمؤسسات التعليم الخاص في مرحلة تعليمية معينة، معبرا عنه كنسبة مئوية من مجموع الطلاب المسجلين في هذه المرحلة.

يقسم عدد الطلاب الملتحقين بالمؤسسات التعليمية الخاصة في مستوى تعليمي معين على مجموع القيد (العام والخاص) في المستوى التعليمي نفسه، ويضرب الناتج في (100).

### نسبة القيد الإجمالية بالتعليم العالي:

عدد الطلاب المسجلين بالتعليم العالي (بغض النظر عن السن)، معبرا عنه كنسبة مئوية من عدد السكان في فئة العمر المناظرة للتعليم العالي.

يقسم عدد الطلاب المسجلين بالتعليم العالي (بغض النظر عن السن) على مجموع السكان في فئة العمر المناظرة للتعليم العالي، ويضرب الناتج في (100). من أجل المقارنة الدولية، تعتبر فئة العمر المناظرة للتعليم العالي (5) سنوات بعد السن النظرية للتعليم الثانوي.

### متوسط سنوات الدراسة المرتقبة:

يعادل متوسط سنوات الدراسة المرتقبة مجموع نسب القيد حسب السن بغض النظر عن الصف أو المستوى الدراسي. ويقسم عدد الملتحقين الذين لم يتم توزيعهم حسب العمر على عدد السكان للفئة العمرية المناظرة للمستوى التعليمي المعني، ثم يضرب هذا العدد بمدة الدراسة في ذلك المستوى، ويضاف الناتج إلى مجموع نسب القيد حسب السن.

### مؤشر التكافؤ بين الجنسين: (SDG 4.5.1)

معدل قيمة مؤشر معين للإناث على قيمة نفس المؤشر للذكور. ويعتبر تحقيق تكافؤ الفرص حينما يقع المؤشر بين (0.97-1.03)، ويعتبر عدم التكافؤ لصالح الذكور أقل من (0.97) ولصالح الإناث أعلى من (1.03). تقسم قيمة المؤشر عند الإناث على قيمة نفس المؤشر عند الذكور.

### النسبة المئوية للمعيدين حسب المرحلة التعليمية:

مجموع الطلاب بمرحلة تعليمية معينة الملتحقين بنفس الصف الذي كانوا به السنة الماضية، معبر عنه كنسبة مئوية من مجموع طلاب المرحلة المعنية. يقسم عدد الطلاب المعيين بمرحلة تعليمية معينة على مجموع عدد الطلاب المقيدون بالمرحلة المعنية، ويضرب الناتج في (100).

### نسبة الإعادة حسب الصف:

نسبة الطلاب الملتحقين بصف معين في عام دراسي معين الذين كانوا يدرسون بنفس الصف في العام الدراسي السابق. يقسم عدد الطلاب المعيدون لصف معين في عام دراسي معين على عدد الطلاب المقيدون بالصف نفسه في العام الدراسي السابق.

### النسبة المئوية للأطفال الأكبر سناً من عمر صفهم الدراسي بستين أو أكثر: (4.1.6) (SDG)

عدد الطلاب الملتحقين بصف معين الذين يكبر سنهم عن العمر النظري بالصف المعني بستين أو أكثر، معبر عنه كنسبة مئوية من مجموع طلاب الصف المعني. يقسم عدد الطلاب الملتحقين بصف معين الذين يكبر سنهم عن العمر النظري بالصف المعني بستين أو أكثر على مجموع طلاب الصف المعني، ويضرب الناتج في (100). وبالنسبة لمجموع المرحلة التعليمية، يقسم مجموع عدد الطلاب الملتحقين بكل صف الذين يكبر سنهم عن العمر النظري بالصف المعني بستين أو أكثر على مجموع القيد بالمرحلة المعنية، ويضرب الناتج في (100).

### توزيع النسبة المئوية لأسباب الترك أو عدم الالتحاق:

عدد الأطفال الذين تركوا المدرسة أو لم يلتحقوا بها حسب كل نوع من أنواع الأسباب، معبر عنه كنسبة مئوية من مجموع الأطفال غير الملتحقين. يقسم عدد الأطفال الذين تركوا المدرسة أو لم يلتحقوا بها حسب كل نوع من أنواع الأسباب، على مجموع الأطفال غير الملتحقين، ويضرب الناتج في (100).

## نسبة طلاب التعليم الابتدائي الذين تبعد مدرستهم بأكثر من (5) كيلومتر عن مقر سكنهم:

عدد طلاب التعليم الابتدائي الذين تبعد مدرستهم بأكثر من (5) كيلومتر عن مقر سكنهم، معبر عنه كنسبة مئوية من مجموع طلاب التعليم الابتدائي.

يقسم عدد طلاب التعليم الابتدائي الذين تبعد مدرستهم بأكثر من (5) كيلومتر عن مقر سكنهم على مجموع طلاب التعليم الابتدائي، ويضرب الناتج في (100).

## نسبة الأطفال الذين يعيشون في بيئة منزلية إيجابية وحافزة للتعلم حسب المرحلة التعليمية: (SDG 4.2.3)

عدد الأطفال الذين شارك شخص بالغ في أربعة أو أكثر من الأنشطة لتعزيز التعلم والاستعداد للمدرسة في الثلاث أيام الأخيرة، حسب الفئة العمرية لمرحلة تعليمية معينة، معبر عنه كنسبة مئوية من مجموع الأطفال من نفس الفئة العمرية.

يقسم عدد الأطفال الذين شارك شخص بالغ في أربعة أو أكثر من الأنشطة لتعزيز التعلم والاستعداد للمدرسة في الثلاث أيام الأخيرة، حسب الفئة العمرية لمرحلة تعليمية معينة، على مجموع الأطفال من نفس الفئة العمرية، ويضرب الناتج في (100).

تتضمن مشاركة الكبار للأطفال في النشاطات التالية: قراءة الكتب أو تصفح الكتب المصورة معهم، ورواية القصص، وإنشاء الأناشيد والأغنيات، واصطحاب الأطفال إلى خارج المنزل للترويج عنهم أو المجمع السكني أو الساحة، واللعب مع الأطفال.

## توزيع النسبة المئوية للأطفال الموهوبين حسب مجال الموهبة:

عدد الأطفال حسب كل مجال من مجالات الموهبة، معبر عنه كنسبة مئوية من مجموع الأطفال الموهوبين.

يقسم عدد الأطفال حسب كل مجال من مجالات الموهبة على مجموع الأطفال الموهوبين، ويضرب الناتج في (100).

## توزيع النسبة المئوية للمصروفات الأسرية على التعليم حسب نوع الإنفاق: (4.5.4) (SDG)

مبلغ إنفاق الأسرة حسب كل نوع من أنواع الإنفاق، معبر عنه كنسبة مئوية من مجموع المصروفات الأسرية على التعليم.

يقسم مبلغ إنفاق الأسرة حسب كل نوع من أنواع الإنفاق على مجموع المصروفات الأسرية على التعليم، ويضرب الناتج في (100).

## نسبة مشاركة الشباب في برامج التعليم التقني والمهني:

عدد الشباب الذين تتراوح أعمارهم بين (15 و24 سنة) الملتحقون بالتعليم التقني والمهني، معبر عنه كنسبة مئوية من مجموع القيد بالتعليم الثانوي.

يقسم عدد الشباب الذين تتراوح أعمارهم بين (15 و24 سنة) الملتحقون بالتعليم التقني والمهني على مجموع القيد بالتعليم الثانوي، ويضرب الناتج في (100).

### نسبة البالغين الذين شاركوا في التدريب خلال الأشهر الاثني عشر الماضية: (4.3.1) (SDG)

عدد البالغين الذين تتراوح أعمارهم بين (15 و64 سنة) الذين شاركوا في التدريب خلال الأشهر الاثني عشر الماضية، معبر عنه كنسبة مئوية من مجموع السكان من فئة العمر المعنية.

يقسم عدد البالغين الذين تتراوح أعمارهم بين (15 و64 سنة) الذين شاركوا في التدريب خلال الأشهر الاثني عشر الماضية على مجموع السكان من فئة العمر المعنية، ويضرب الناتج في (100).

### النسبة المئوية للبالغين (15-64 عاما) الذين شاركوا في التدريب خلال الأشهر الاثني عشر الماضية حسب مجال التدريب:

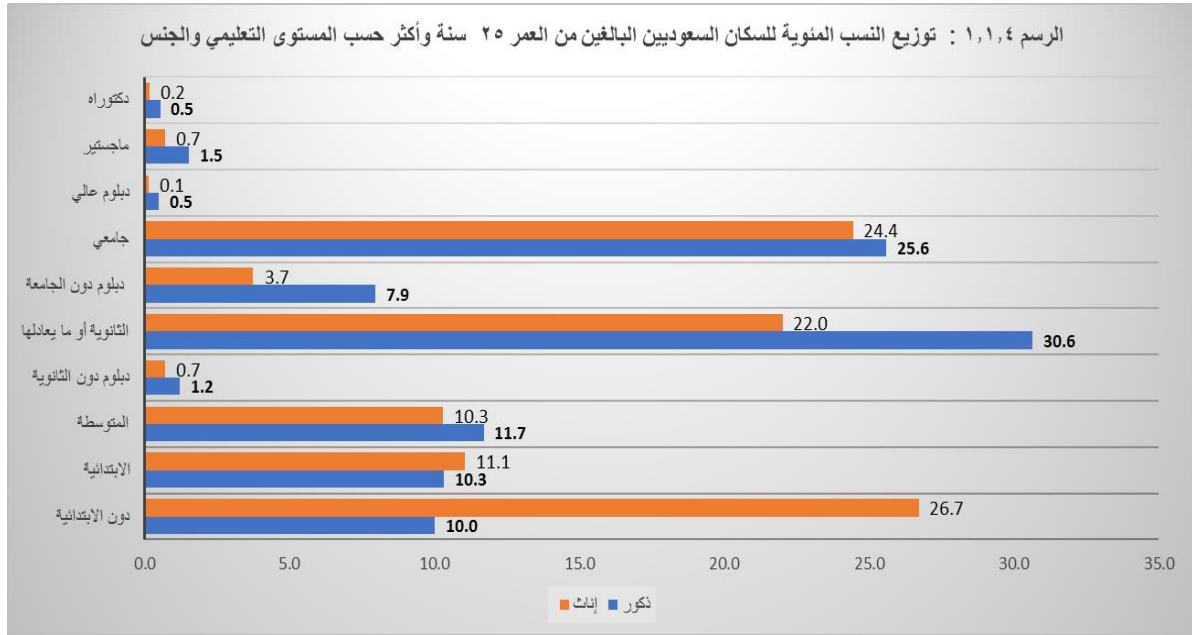
عدد البالغين الذين تتراوح أعمارهم بين (15 و64 سنة) الذين شاركوا في التدريب خلال الأشهر الاثني عشر الماضية حسب كل مجال من مجالات التدريب، معبر عنه كنسبة مئوية من مجموع عدد البالغين الذين شاركوا في التدريب من نفس فئة العمر المعنية.

يقسم عدد البالغين الذين تتراوح أعمارهم بين (15 و64 سنة) الذين شاركوا في التدريب خلال الأشهر الاثني عشر الماضية حسب كل مجال من مجالات التدريب على مجموع عدد البالغين الذين شاركوا في التدريب من نفس فئة العمر المعنية، ويضرب الناتج في (100).

## الفصل الخامس: نتائج المسح

## 1.4. المستويات التعليمية عند السكان

يُعد مستوى التعليم عند السكان أحد أهم روافد التنمية الاقتصادية لكل بلد ، وفي هذا الفصل نتعرف على مستويات التعليم للسكان السعوديين في المملكة ، و يعرض الرسم (1.1.4) النسبة المئوية للسعوديين البالغين من العمر (25 سنة وأكثر) حسب المستوى التعليمي والجنس حيث أظهرت نتائج المسح أنّ حوالي (10.0 ٪) من الذكور و (26.7 ٪) من الإناث في مستوى تعليمي أقل من التعليم الابتدائي أكثر من نصف السكان السعوديين الذين يبلغون من العمر (25 سنة وأكثر) قد حصل على المستوى التعليمي الثانوي أو أعلى ((66.7 ٪) من الذكور و(51.2 ٪) من الإناث)، بينما أظهرت النتائج بأنّ (28.1 ٪) من الذكور و(25.5 ٪) من الإناث قد حصلوا على مؤهل جامعي أو أعلى.



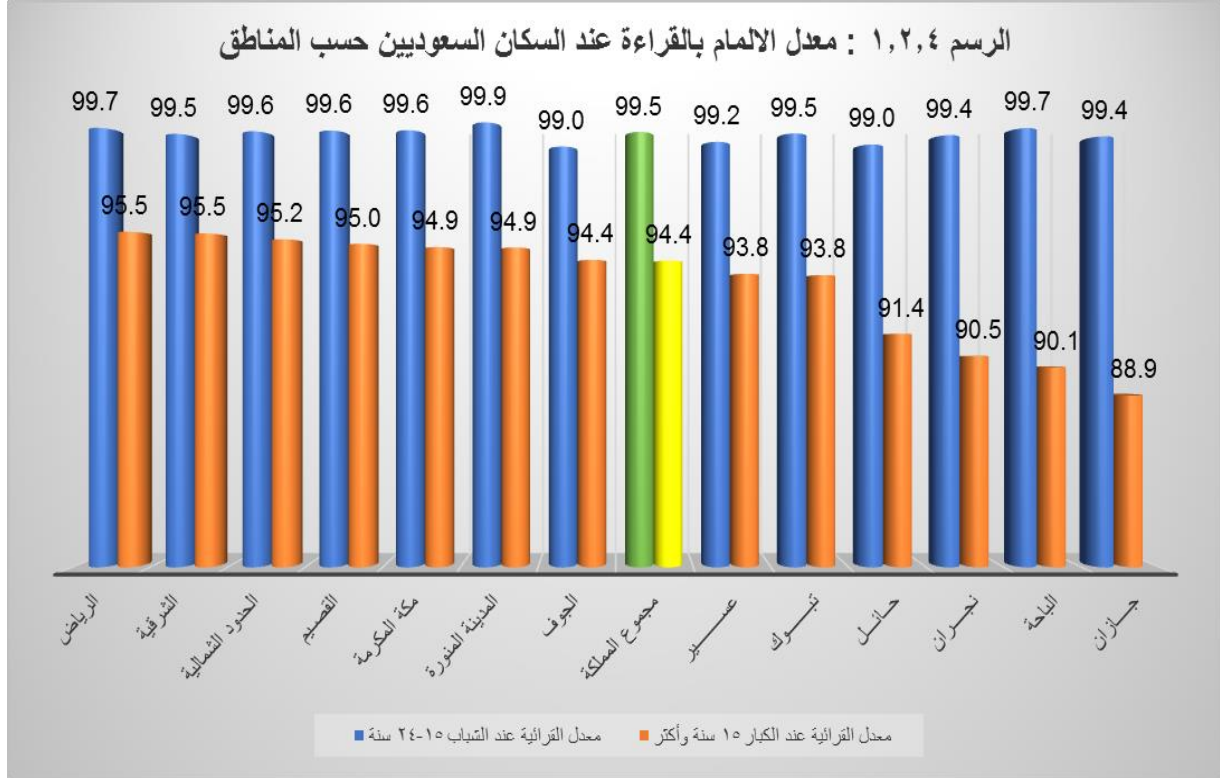
## 2.4. القدرة على القراءة عند الشباب والكبار

تعتبر معدلات الإلمام بالقراءة والكتابة عند الشباب والكبار الحد الأدنى لمستويات التعليم في البلد. وتعكس نسبة المتعلمين الشباب نتائج التعليم الأساسي على مدى السنوات العشر الماضية أو نحو ذلك، وتعد مقياس لفعالية نظام التعليم الأساسي.

ويشمل تعريف القراءة والكتابة في المملكة العربية السعودية، أولئك الذين يصرحون بأنهم يستطيعون قراءة وكتابة بيان موجز بأي لغة وأولئك الذين يحملون مؤهلات تعليمية (من التعليم الابتدائي إلى أعلى). ويعرض الرسم (1.2.4) معدل القدرة على القراءة عند السكان السعوديين حسب المناطق الإدارية.

يوضح الرسم البياني أن مستوى القدرة على القراءة عند الفئة العمرية (15-24 سنة) بلغ نسبة (99.5 ٪)، بالتساوي عند الذكور والإناث كما تسجل هذه النسبة تقارب كبير بين مناطق المملكة المختلفة لا يتعدى نقطة مئوية واحدة

تتراوح بين (99.9%) بالمدينة المنورة و(99.0%) بحائل. أما بالنسبة للكبار (الفئة العمرية 15 سنة وأكثر) فيصل معدل القدرة على القراءة إلى (94.4%). وتصل الفجوة بين الذكور والإناث إلى (6) نقاط مئوية لصالح الذكور. ويلاحظ تفاوت بين المناطق الإدارية حيث تأتي منطقة الرياض والمنطقة الشرقية في أعلى الترتيب بنسبة (95.5%) متبوعان بمنطقة الحدود الشمالية بنسبة (95.2%)، ثم منطقة القصيم بنسبة (95%)، بينما تحل منطقة جازان في أدنى الترتيب بنسبة تصل إلى (88.9%).



### 3.4. الالتحاق والمشاركة في التعليم

#### 1.3.4. الطفولة المبكرة

يعتبر المؤشر الأكثر شيوعًا بمرحلة التعليم في الطفولة المبكرة هو نسبة القيد الإجمالية ببرامج تنمية وتربية الطفولة المبكرة. وهو المؤشر (3-2-4) ضمن أهداف التنمية المستدامة. وتغطي هذه النسبة كل الأطفال الملتحقين بالتعليم قبل الابتدائي (بغض النظر عن عمرهم) كنسبة مئوية من السكان في فئة العمر (3-5 سنوات). ويعرض الرسم (1.1.3.4) نسبة القيد الإجمالية في برامج تنمية وتربية الطفولة المبكرة حسب المناطق الإدارية بالنسبة للسكان السعوديين.

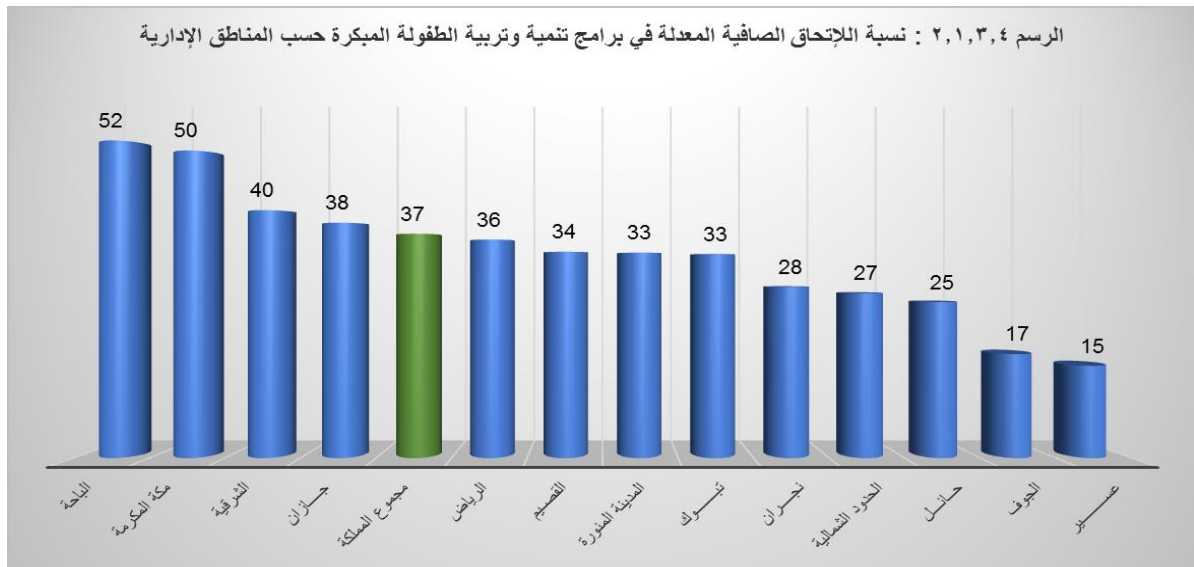
وقد بلغت المشاركة الإجمالية في التعليم قبل الابتدائي حوالي (18%) بين الأطفال السعوديين، بتفوق الإناث على الذكور بنقطتين مئويتين، وبلغت هذه النسبة أعلاها في منطقة مكة المكرمة بحوالي (25%)، بينما وصلت أدناها في منطقة عسير بحوالي (7%).



وتحدد نسبة الالتحاق الصافية المعدلة بالطفولة المبكرة عدد الأطفال الذين يقل عمرهم بسنة واحدة عن سن الالتحاق بالتعليم الابتدائي والملتحقون بالتعليم قبل الابتدائي أو الابتدائي كنسبة مئوية من السكان في تلك الفئة العمرية، ويستخدم هذا المؤشر كذلك في رصد أهداف التنمية المستدامة (المؤشر العالمي 4-2-2). ويوافق هذا المؤشر في المملكة العربية السعودية نسبة التحاق أطفال (5) سنوات بالتعليم.

ويعرض الرسم (2.1.3.4) نسبة الالتحاق الصافية المعدلة في برامج تنمية وتربية الطفولة المبكرة حسب المناطق الإدارية بالنسبة للسكان السعوديين.

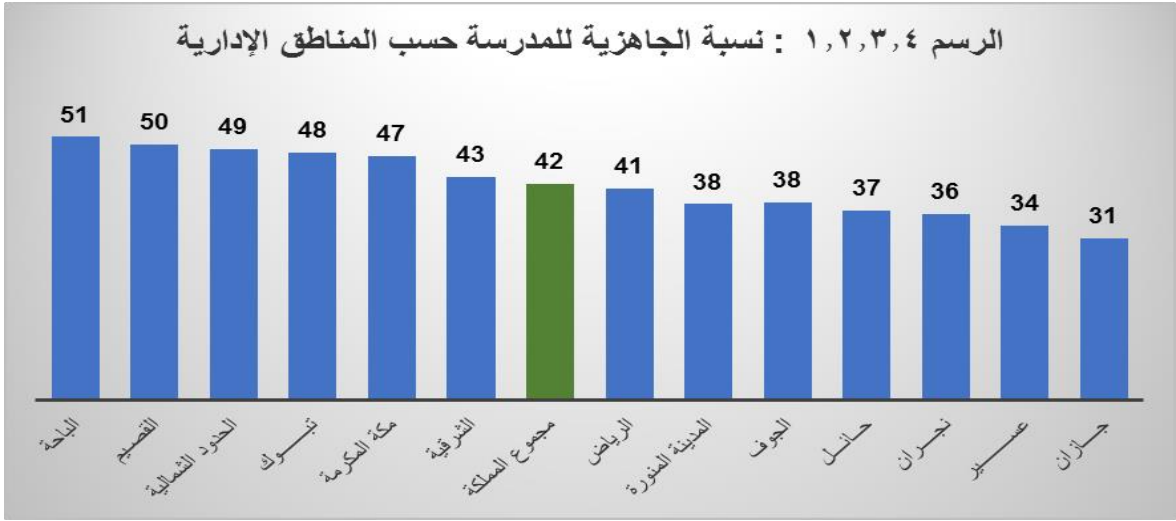
والتحق بالتعليم حوالي (37%) من الأطفال السعوديين من عمر (5) سنوات، بتفوق الإناث على الذكور ب (3) نقاط مئوية. وبلغت هذه النسبة أعلاها في منطقة الباحة بحوالي (52%)، وأدناها في منطقة عسير بحوالي (15%).



### 2.3.4. الالتحاق بالصف الأول للتعليم الابتدائي

هذا المؤشر يقيس مباشرة مدى جاهزية الأطفال للمرحلة الابتدائية من خلال التحاقهم ببرامج التعليم في مرحلة الطفولة المبكرة ورياض الأطفال - النسبة المئوية للملتحقين الجدد بالصف الأول من المرحلة الابتدائية الذين شاركوا في برامج التعليم في مرحلة الطفولة المبكرة على الأقل بسنة واحدة.

ويعرض الرسم (1.2.3.4) نسبة الجاهزية للمدرسة حسب المناطق الإدارية. حيث بلغت هذه النسبة (42 %) بين الأطفال السعوديين الملتحقين لأول مرة بالصف الأول الابتدائي، بتفوق الإناث على الذكور بنقطة مئوية واحدة وبلغت هذه النسبة أعلاها في منطقة الباحة بحوالي (51 %)، بينما وصلت أدناها في منطقة جازان بحوالي (31%).

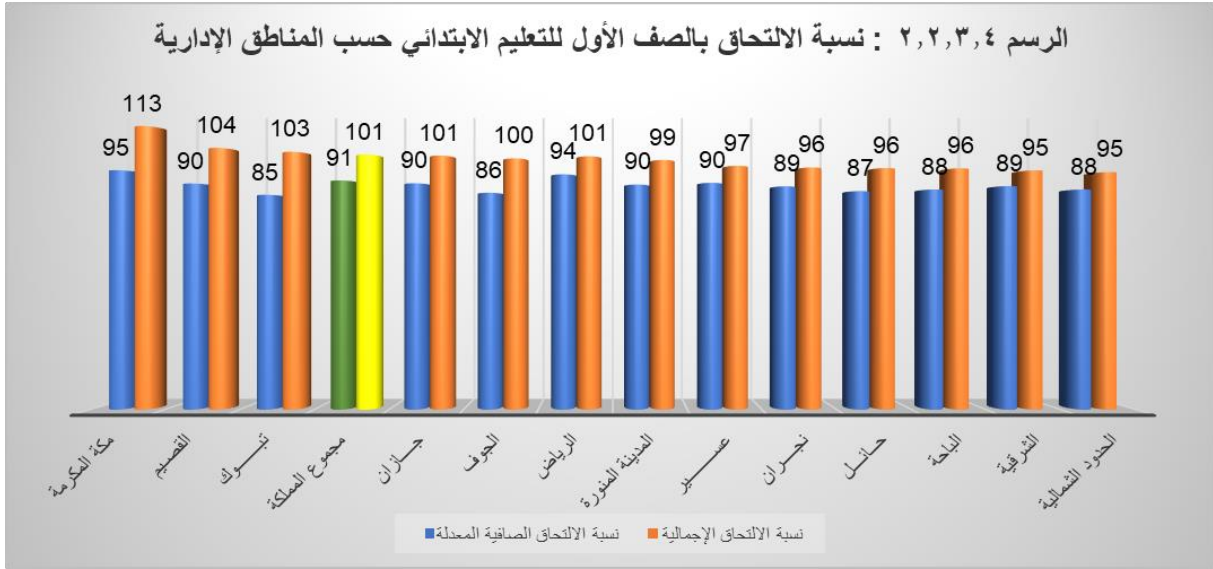


يعرض الرسم (2.2.3.4) نسبة الالتحاق الصافية المعدلة ونسبة الالتحاق الإجمالية بالصف الأول من التعليم الابتدائي حسب المناطق الإدارية.

وتشير نسبة الالتحاق الإجمالية إلى قدرة النظام التعليمي على توفير الفرص لدخول الصف الأول لكل الأطفال في السن الرسمية للالتحاق بالمدرسة. وتقيس هذه النسبة عدد الطلاب الجدد الملتحقين بالصف الأول من التعليم الابتدائي (بغض النظر عن عمرهم) كنسبة مئوية من السكان في سن الالتحاق الرسمية (أطفال 6 سنوات بالنسبة للمملكة). وتصل نسبة الالتحاق الإجمالية في الصف الأول من التعليم الابتدائي بالنسبة للطلاب السعوديين إلى حوالي (101 %)، بتفوق الإناث على الذكور بـ (3) نقاط مئوية، وبلغت هذه النسبة أعلاها في منطقة مكة المكرمة بحوالي (113 %)، بينما وصلت أدناها في كل من المنطقة الشرقية ومنطقة الحدود الشمالية بحوالي (95 %).

أما نسبة الالتحاق الصافية المعدلة فتقيس عدد الطلاب الملتحقين بالتعليم الابتدائي الذين هم في سن الدخول الرسمي إلى الصف الأول من هذه المرحلة التعليمية كنسبة مئوية من السكان في سن الالتحاق الرسمية. وتظهر هذه النسبة أن (91 %) من الأطفال السعوديين في سن السادسة قد التحقوا بالتعليم الابتدائي، بتفوق الذكور على الإناث بـ (3) نقاط مئوية، حيث بلغت هذه النسبة أعلاها في منطقة مكة المكرمة بحوالي (95 %)، بينما وصلت أدناها في منطقة تبوك بحوالي (85 %).





### 3.3.4. المشاركة في المرحلة الابتدائية

تشير نسبة القيد الإجمالية إلى المستوى العام للمشاركة في كل مرحلة تعليمية. وتقاس بعدد الطلاب المسجلين في مرحلة تعليمية معينة (بغض النظر عن عمرهم) معبراً عنهم كنسبة مئوية من السكان في الفئة العمرية المخصصة لتلك المرحلة التعليمية. بينما تشير نسبة القيد الصافية المعدلة إلى مدى المشاركة في المرحلة التعليمية من السكان في فئة العمر المناظرة لتلك المرحلة. ويعرض الرسم (1.3.3.4) نسبة القيد الإجمالية والصافية المعدلة بالتعليم الابتدائي حسب المناطق الإدارية.

وتصل نسبة القيد الإجمالية بالنسبة للطلاب السعوديين إلى حوالي (100 ٪)، بالتساوي بين الذكور والإناث وبلغت هذه النسبة أعلاها في منطقة المدينة المنورة بحوالي (103 ٪)، بينما وصلت أدناها في منطقة عسير بحوالي (99٪).

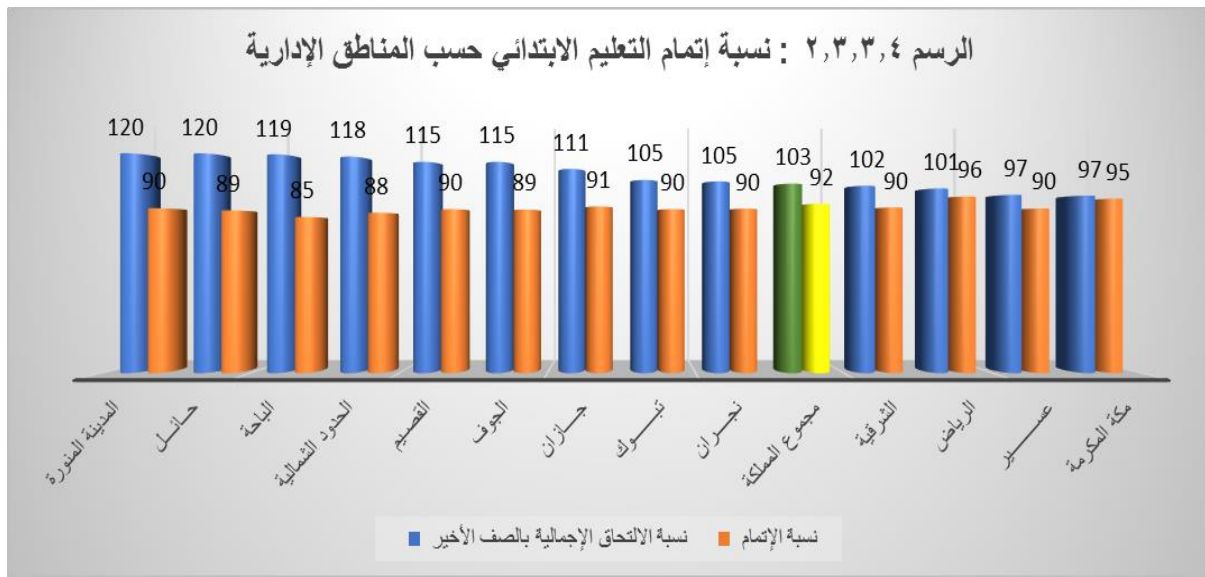
أما نسبة القيد الصافية المعدلة فتصل إلى (98 ٪) من الأطفال السعوديين في سن التعليم الابتدائي، بتفوق الذكور على الإناث بنصف نقطة مئوية، وهذا يعني أن نسبة الأطفال غير الملتحقين بالمدرسة يقدر ب(2 ٪) من فئة العمر (6-11) سنة، ولا يلاحظ فرق كبير بين المناطق الإدارية بحيث بلغت نسبة القيد الصافية المعدلة أعلاها في منطقة مكة المكرمة بحوالي (99 ٪)، بينما وصلت أدناها في ثمانية مناطق بحوالي (97 ٪).



ويعرض الرسم (2.3.3.4) نسبة الالتحاق الإجمالية في الصف الأخير من التعليم الابتدائي ونسبة إتمامه حسب الجنس والمناطق الإدارية.

وتصل نسبة الالتحاق الإجمالية في الصف الأخير من التعليم الابتدائي عند الأطفال السعوديين إلى (103 %) بتفوق الذكور على الإناث بنقطة مئوية واحدة، وبلغت هذه النسبة أعلاها في منطقة المدينة المنورة بحوالي (120 %)، بينما وصلت أدناها في منطقة مكة المكرمة بحوالي (97 %).

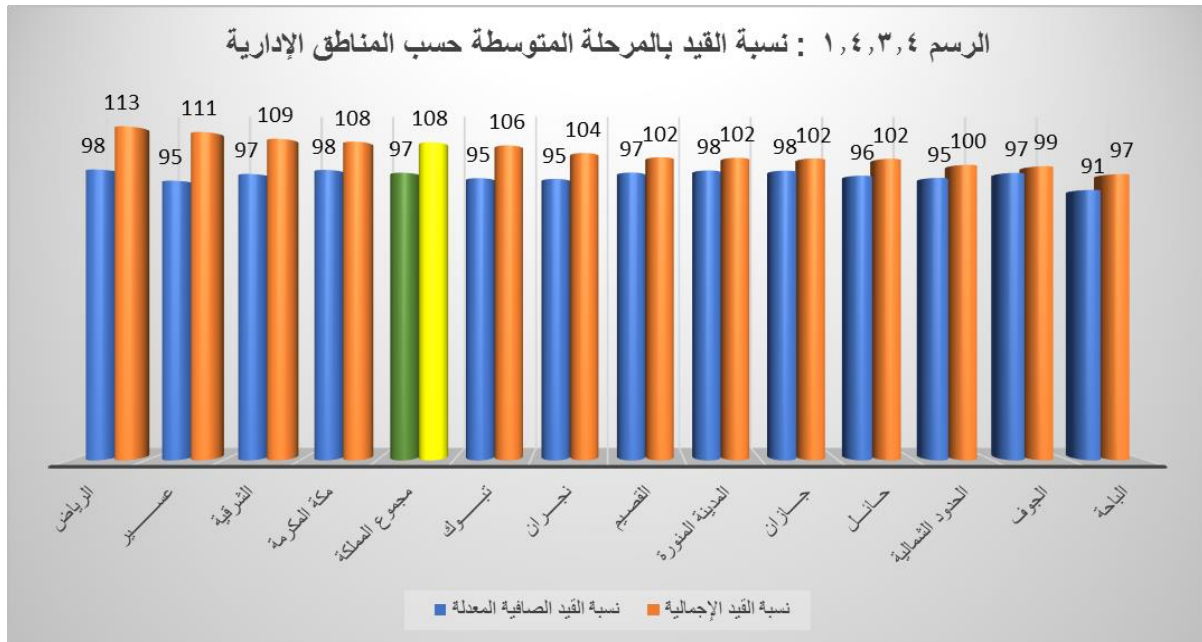
كما بلغت نسبة الإتمام (92 %)، بتفوق الإناث على الذكور بنقطة مئوية واحدة، وبلغت هذه النسبة أعلاها في منطقة الرياض بحوالي (96 %)، بينما وصلت أدناها في منطقة الباحة بحوالي (85 %).



#### 4.3.4. المشاركة في المرحلة المتوسطة

يعرض الرسم (1.4.3.4) نسبة القيد الإجمالية والصالفة المعدلة بالتعليم المتوسط حسب المناطق الإدارية. وتصل نسبة القيد الإجمالية بالنسبة للطلاب السعوديين إلى حوالي (108 %)، بتفوق الإناث على الذكور بنقطة مئوية واحدة، وبلغت هذه النسبة أعلاها في منطقة الرياض بحوالي (113 %)، بينما وصلت أدناها في منطقة الباحة بحوالي (97 %).

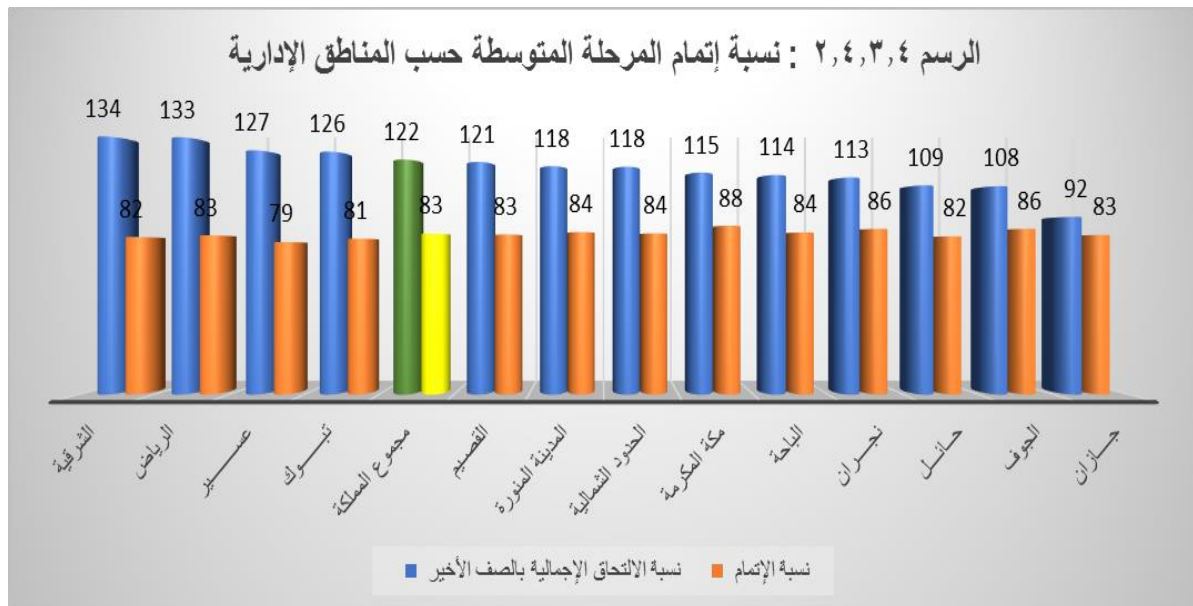
وتغطي نسبة القيد الصافية المعدلة (97 %) من السعوديين في سن التعليم المتوسط، بتفوق الذكور على الإناث بنصف نقطة مئوية (انظر جدول المؤشرات 4). وهذا يعني أن نسبة غير الملتحقين بالمدرسة يُقدَّر بـ (3 %)، وقد بلغت نسبة القيد الصافية المعدلة أعلاها في مناطق الرياض ومكة المكرمة والمدينة المنورة وجازان بحوالي (98 %)، بينما وصلت أدناها في منطقة الباحة بحوالي (91 %).



يعرض الرسم (2.4.3.4) نسبة الالتحاق الإجمالية في الصف الأخير من التعليم المتوسط ونسبة إتمامه حسب الجنس والمناطق الإدارية.

وتصل نسبة الالتحاق الإجمالية في الصف الأخير من التعليم المتوسط عند الطلاب السعوديين إلى (122 %) بتفوق الذكور على الإناث بنقطتين مئويتين، وبلغت هذه النسبة أعلاها في المنطقة الشرقية بحوالي (134 %) بينما وصلت أدناها في منطقة جازان بحوالي (92 %).

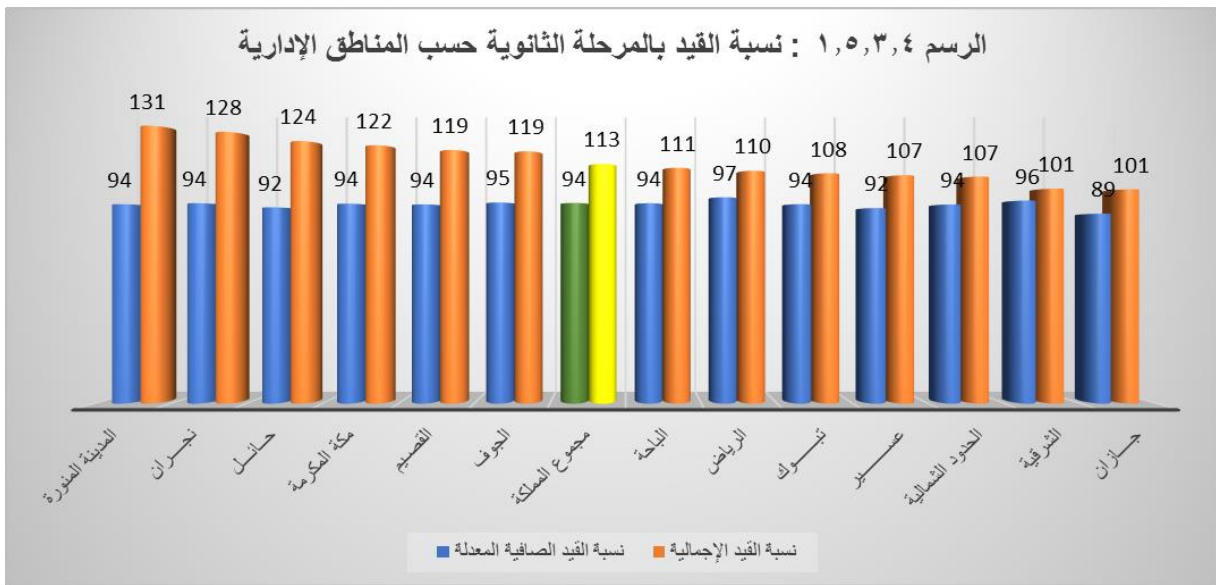
كما بلغت نسبة الإتمام (83 %)، بتفوق الذكور على الإناث بنقطة مئوية واحدة، وبلغت هذه النسبة أعلاها في منطقة مكة المكرمة بحوالي (88 %)، بينما وصلت أدناها في منطقة عسير بحوالي (79 %).



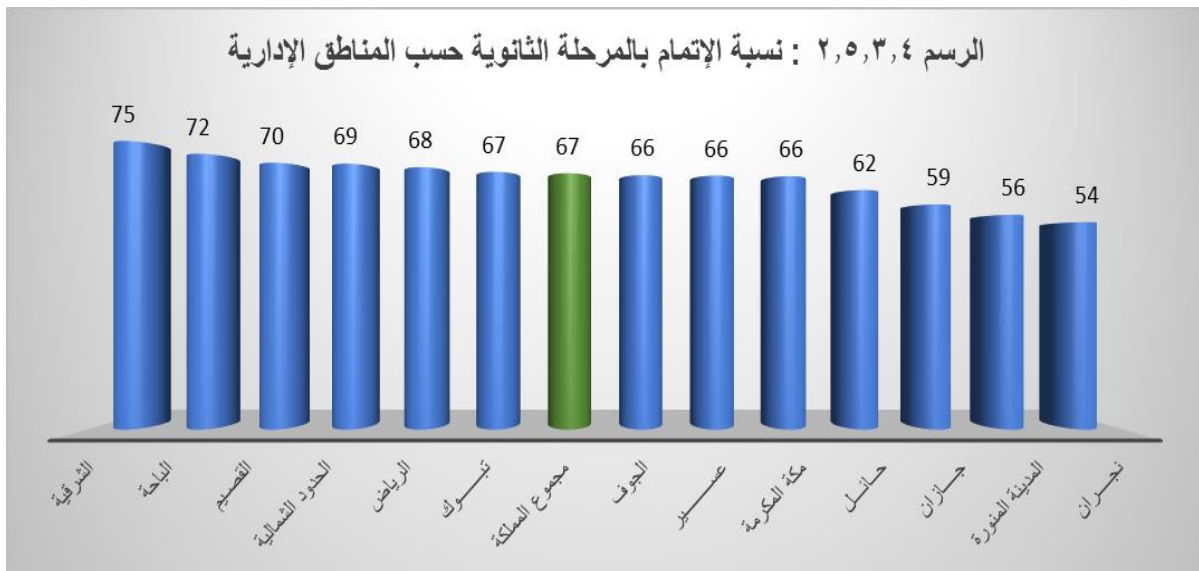
### 5.3.4. المشاركة في المرحلة الثانوية

وعلى مستوى التعليم الثانوي، يعرض الرسم (1.5.3.4) نسبة القيد الإجمالية والصالفة المعدلة حسب المناطق الإدارية. وتصل نسبة القيد الإجمالية بالنسبة للطلاب السعوديين إلى حوالي (113 ٪)، بتفوق الذكور على الإناث ب(9) نقاط مئوية، وبلغت هذه النسبة أعلاها في منطقة المدينة المنورة بحوالي (131٪)، بينما وصلت أدناها في منطقة جازان بحوالي (101 ٪).

وتغطي نسبة القيد الصالفة المعدلة (94 ٪) من السعوديين في سن التعليم الثانوي، بتفوق الإناث على الذكور بنقطة مئوية واحدة، وهذا يعني أن نسبة غير الملتحقين بالمدرسة يقدر ب(6 ٪) ، وقد بلغت نسبة القيد الصالفة المعدلة أعلاها في منطقة الرياض بحوالي (97 ٪)، بينما وصلت أدناها في منطقة جازان بحوالي (89 ٪).



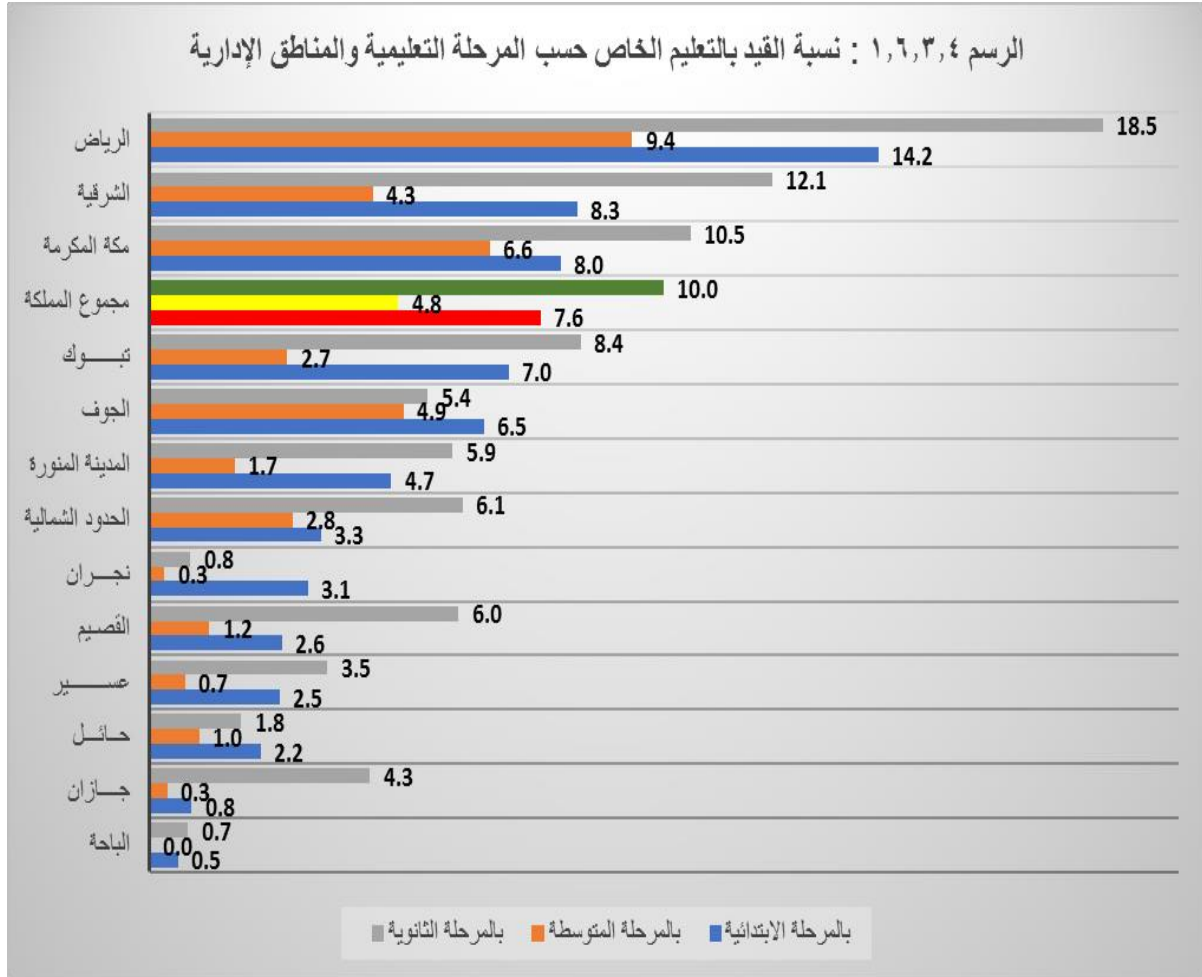
يعرض الرسم (2.5.3.4) نسبة إتمام التعليم الثانوي حسب الجنس والمناطق الإدارية. وتصل هذه النسبة إلى (67٪)، بتفوق الإناث على الذكور ب(3) نقاط مئوية، وبلغت هذه النسبة أعلاها في المنطقة الشرقية بحوالي (75٪)، بينما وصلت أدناها في منطقة نجران بحوالي (54 ٪).



### 6.3.4. المشاركة في التعليم الخاص

يعتبر القطاع الخاص شريك أساسي في تقديم الخدمة التعليمية في كل البلدان فرغم التزام الحكومات بتقديم التعليم من المرحلة الابتدائية وحتى المرحلة الثانوية إلا أنها تضع سياسات وتسهيلات لإشراك القطاع الخاص في توفير التعليم كخيار لفئات محددة من السكان .

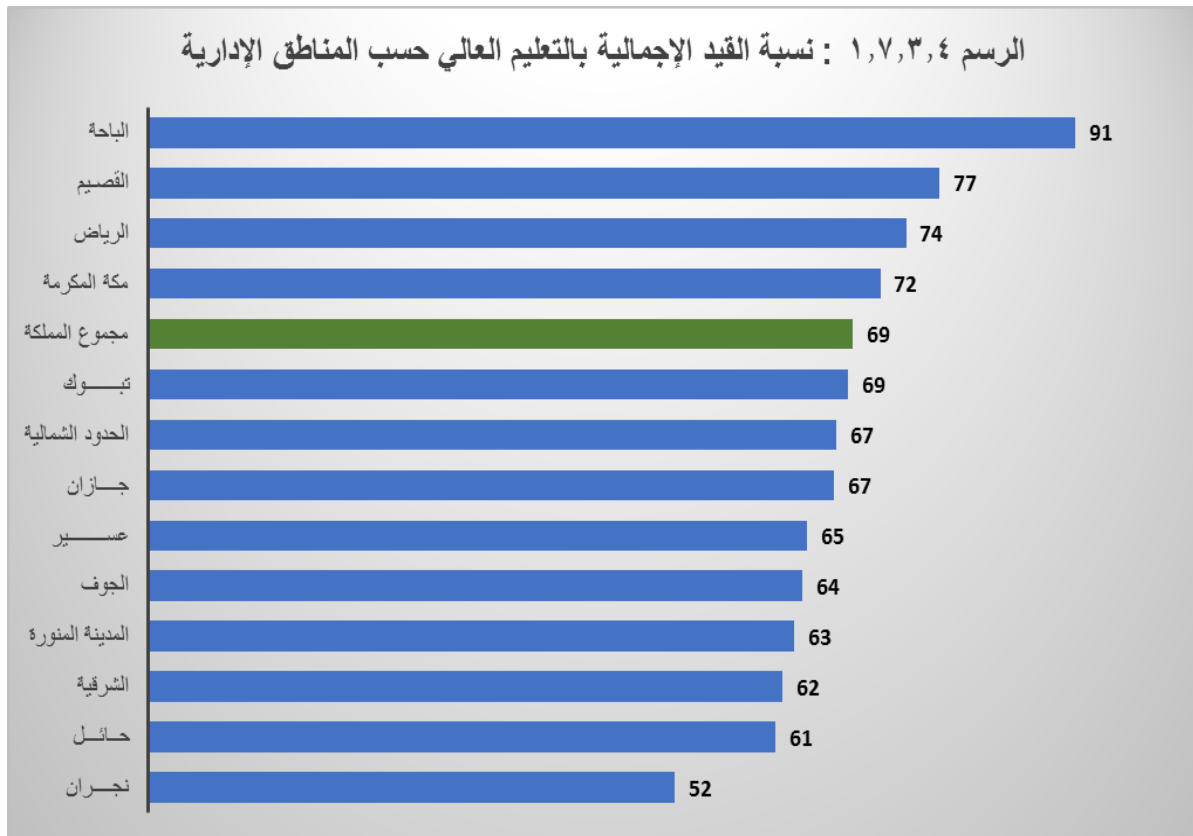
ويعرض الرسم (1.6.3.4) نسبة القيد بالتعليم الخاص حسب المرحلة التعليمية والمناطق الإدارية، حيث تصل هذه النسبة إلى (7.6%) بالتعليم الابتدائي، و(4.8%) بالتعليم المتوسط، و(10.0%) بالتعليم الثانوي، وبلغت هذه النسبة أعلاها في منطقة الرياض بحوالي (14.2%) بالنسبة للتعليم الابتدائي، ونسبة (9.4%) بالتعليم المتوسط، ونسبة (18.5%) بالتعليم الثانوي، بينما وصلت أدناها في منطقة الباحة بحوالي (0.5%)، ونسبة (0.0%)، ونسبة (0.7%) على التوالي بالتعليم الابتدائي والمتوسط والثانوي.



### 7.3.4. المشاركة في التعليم العالي

تشير نسبة القيد الإجمالية بالتعليم العالي إلى المستوى العام للمشاركة في التعليم العالي. ويقاس هذا المؤشر بعدد الطلاب الملتحقين بالتعليم العالي، معبراً عنه كنسبة مئوية من مجموع السكان في الفئة العمرية (5) سنوات بعد التعليم الثانوي، والتي توافق الفئة العمرية (18-22 سنة) بالمملكة.

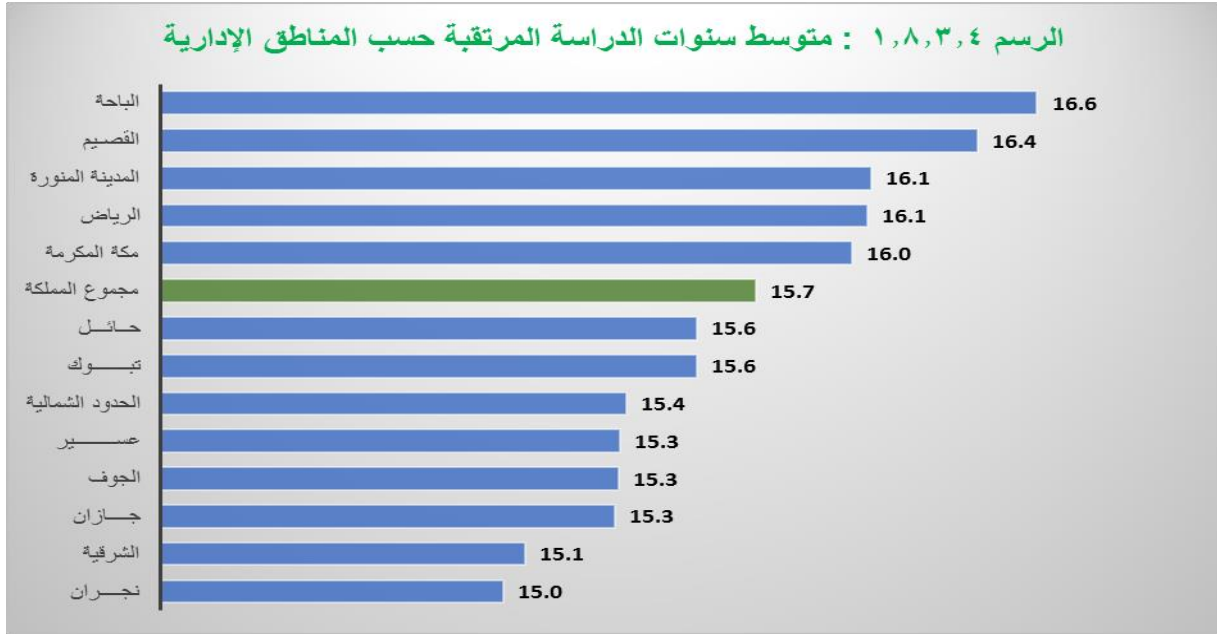
ويعرض الرسم (1.7.3.4) نسبة القيد الإجمالية بالتعليم حسب المناطق الإدارية. وتصل نسبة القيد الإجمالية بالنسبة للطلاب السعوديين إلى (69 ٪)، بتفوق الإناث على الذكور ب(5) نقاط مئوية، وبلغت هذه النسبة أعلاها في منطقة الباحة بحوالي (91 ٪)، بينما وصلت أدناها في منطقة نجران بحوالي (52 ٪).



### 8.3.4. المشاركة الإجمالية في التعليم

يشير متوسط سنوات الدراسة المرتقبة إلى عدد السنوات التي يمكن أن يتوقع فيها شخص عند التحاقه بالمدرسة أن يستمر في التعليم. ويحسب بحاصل مجموع نسب الالتحاق حسب السن. ويشير متوسط أعلى لسنوات الدراسة المرتقبة إلى احتمال أكبر للأطفال لقضاء المزيد من السنوات في التعليم وزيادة نسبة الاحتفاظ العام في نظام التعليم. وتشير نسب الالتحاق حسب العمر إلى مستوى المشاركة التعليمية لفئات عمرية معينة بغض النظر عن الصف أو المرحلة التعليمية.

يعرض الرسم (1.8.3.4) متوسط سنوات الدراسة المرتقبة حسب المناطق الإدارية. ويصل متوسط سنوات الدراسة المرتقبة بالنسبة للطلاب السعوديين إلى (15.7) سنة، بالتساوي تقريباً بين الذكور والإناث، وبلغ هذا العدد أعلاه في منطقة الباحة بحوالي (16.6) سنة، بينما وصل أدناه في منطقة نجران بحوالي (15.0) سنة.



### 9.3.4. تكافؤ فرص التعليم بين الجنسين

يهدف هذا المؤشر إلى قياس الفوارق في فرص الالتحاق بالتعليم بجميع المراحل التعليمية، ويقاس المؤشر المعتمد دولياً ناتج قسمة نسبة القيد الإجمالية للإناث بمرحلة تعليمية معينة على نفس النسبة عند الذكور، حيث يتم اعتبار تكافؤ الفرص في حال وقع المؤشر بين (0.97-1.03)، ويعتبر عدم التكافؤ لصالح الذكور أقل من (0.97) ولصالح الإناث أعلى من (1.03).

يعرض الرسم (9.3.4) مؤشر التكافؤ بين الجنسين حسب المراحل التعليمية والمناطق الإدارية. ويفيد هذا المؤشر في المتوسط بالنسبة للطلاب السعوديين إلى أن تكافؤ الفرص متوفر بالتعليم الابتدائي والتعليم المتوسط بينما يتمتع الذكور بحظ أوفر بالتعليم الثانوي حيث يبلغ الالتحاق (92) طالبة لكل (100) طالب. أما بالتعليم العالي فيلاحظ عكس ذلك حيث يبلغ الالتحاق (107) طالبة لكل (100) طالب، ويتسع هذا الفرق بمنطقة حائل إلى (131) طالبة لكل (100) طالب، بينما في منطقة الباحة النسبة إلى (73) طالبة لكل (100) طالب.

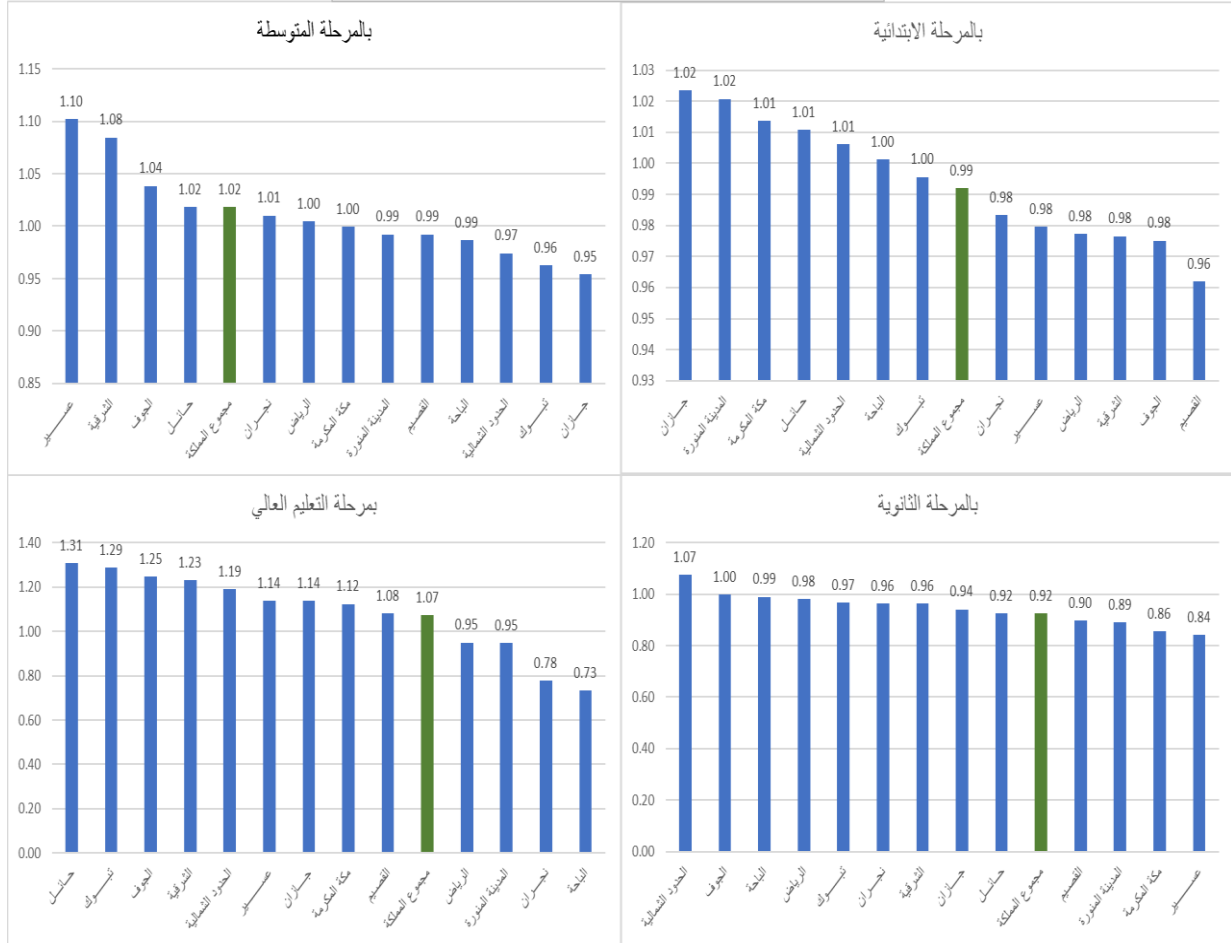
وتم تحقيق تكافؤ الفرص في الالتحاق بالتعليم في المرحلة الابتدائية بكل المناطق باستثناء منطقة القصيم حيث يسجل لصالح الذكور (0.96).

وتم تحقيق تكافؤ الفرص في الالتحاق بالتعليم في المرحلة المتوسطة في مناطق حائل ونجران والرياض ومكة المكرمة والمدينة المنورة والقصيم والباحة والحدود الشمالية، بينما يسجل تفاوت لصالح الذكور في مناطق جازان وتبوك، ولصالح الإناث في مناطق الجوف والشرقية وعسير.

وتم تحقيق تكافؤ الفرص في الالتحاق بالتعليم في المرحلة الثانوية في مناطق الجوف والباحة والرياض وتبوك بينما يسجل تفاوت لصالح الإناث فقط بمنطقة الحدود الشمالية، وتفاوت لصالح الذكور بكل المناطق الأخرى.

وأما في التعليم العالي فيسجل تفاوت لصالح الذكور بكل من منطقة الباحة ونجران والمدينة المنورة والرياض ولصالح الإناث في المناطق الأخرى.

الرسم ١,٩,٣,٤ : مؤشر التكافؤ بين الجنسين (على أساس نسبة القيد الإجمالية) حسب المراحل التعليمية والمناطق الإدارية

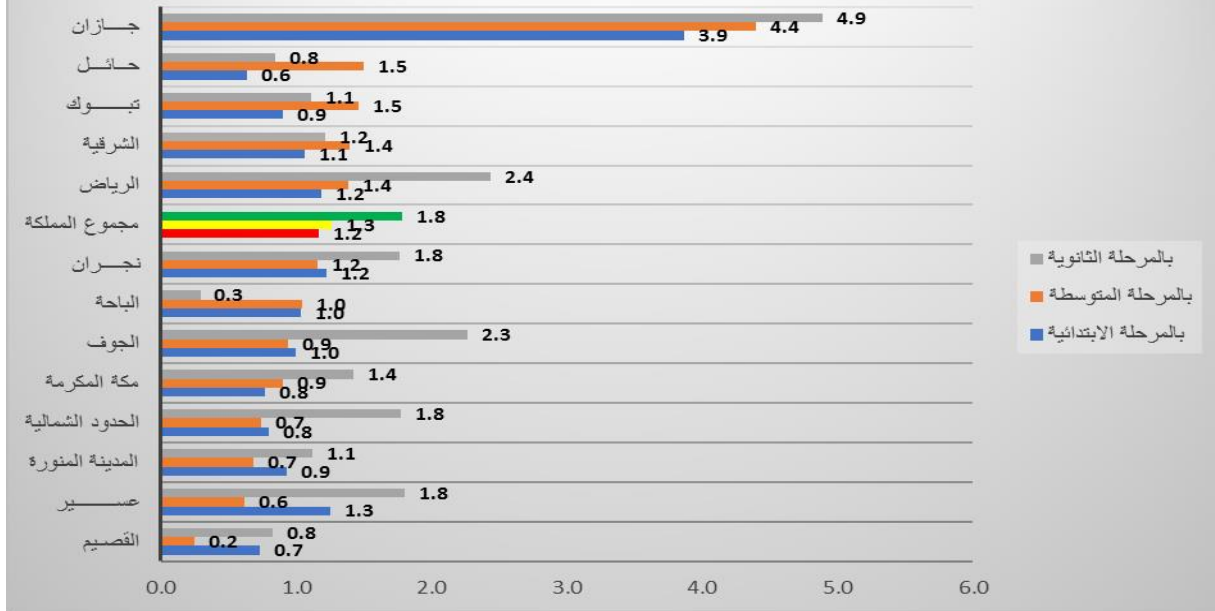


#### 4.4 الكفاءة الداخلية بالتعليم 1.4.4. إعادة الصفوف

يعرض الرسم (1.1.4.4) النسبة المئوية للمعيدين حسب المرحلة التعليمية والمناطق الإدارية. وتصل هذه النسبة عند الطلاب السعوديين في المرحلة الابتدائية إلى (1.2 ٪)، وفي المرحلة المتوسطة إلى (1.3 ٪)، وفي المرحلة الثانوية إلى (1.8 ٪). وتبلغ هذه النسبة عند الذكور في المرحلة المتوسطة والمرحلة الثانوية (0.3) نقطة مئوية أعلى بالمقارنة مع الإناث، بينما تفوق عند الإناث في المرحلة الابتدائية بـ (0.2) نقطة مئوية، أمّا على صعيد المناطق، فتصل أعلى نسبة للإعادة بمنطقة جازان سواء في المرحلة الابتدائية بنسبة (3.9 ٪)، أو في المرحلة المتوسطة بنسبة (4.4 ٪)، أو في المرحلة الثانوية بنسبة (4.9 ٪)، بينما وصلت النسبة أدها في منطقة حائل في المرحلة الابتدائية بنسبة (0.6 ٪)، وفي منطقة القصيم في المرحلة المتوسطة بنسبة (0.2 ٪)، وفي منطقة الباحة في المرحلة الثانوية بنسبة (0.3 ٪).



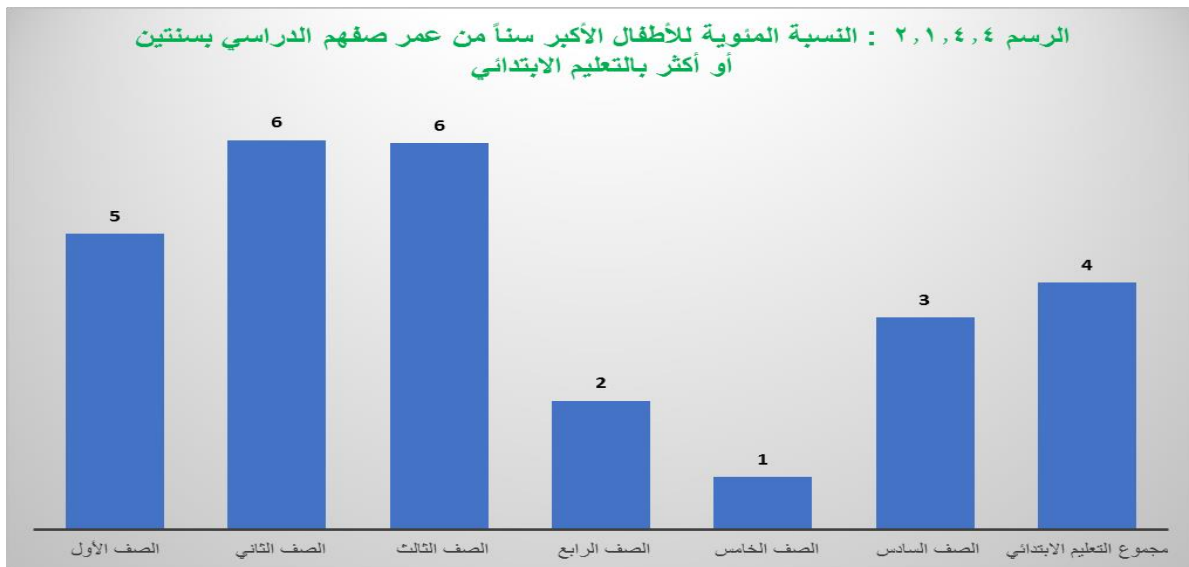
الرسم ٤,٤,١,١ : النسبة المئوية للمعدين حسب المرحلة التعليمية والمناطق الإدارية



ومن العوامل الهامة التي ترتبط بترك المدرسة، هو نسبة الطلاب الذين تجاوزوا سن الدراسة حسب ما هو محدد نظريا بصفهم. ويرجع ذلك عموماً إلى الجمع بين التأخر في الالتحاق بالمدرسة وإعادة الصفوف. ويرصد المؤشر (6.1.4) ضمن أهداف التنمية المستدامة النسبة المئوية للأطفال الأكبر سناً من عمر صفهم الدراسي بسنتين أو أكثر.

يعرض الرسم (2.1.4.4) النسبة المئوية للأطفال الأكبر سناً من عمر صفهم الدراسي بسنتين أو أكثر بالمرحلة الابتدائية. وتصل هذه النسبة عند الطلاب السعوديين إلى (4%) بمجموع صفوف التعليم الابتدائي، بالتساوي بين الذكور والإناث، وتبلغ هذه النسبة حدتها بالصفين الثاني والثالث من التعليم الابتدائي بحوالي (6%)، بينما تقل حدتها بالصف الخامس حيث لا تتعدى نسبة (1%).

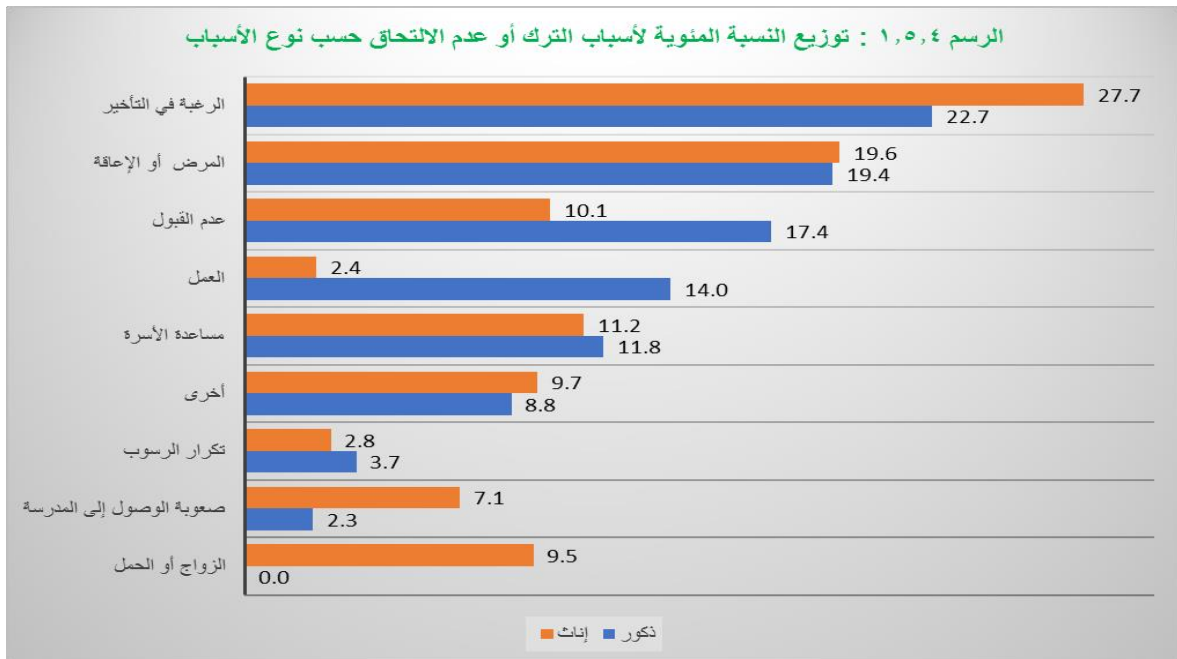
الرسم ٤,٤,١,٢ : النسبة المئوية للأطفال الأكبر سناً من عمر صفهم الدراسي بسنتين أو أكثر بالتعليم الابتدائي



## 5.4. أسباب عدم الالتحاق بالتعليم أو تركه

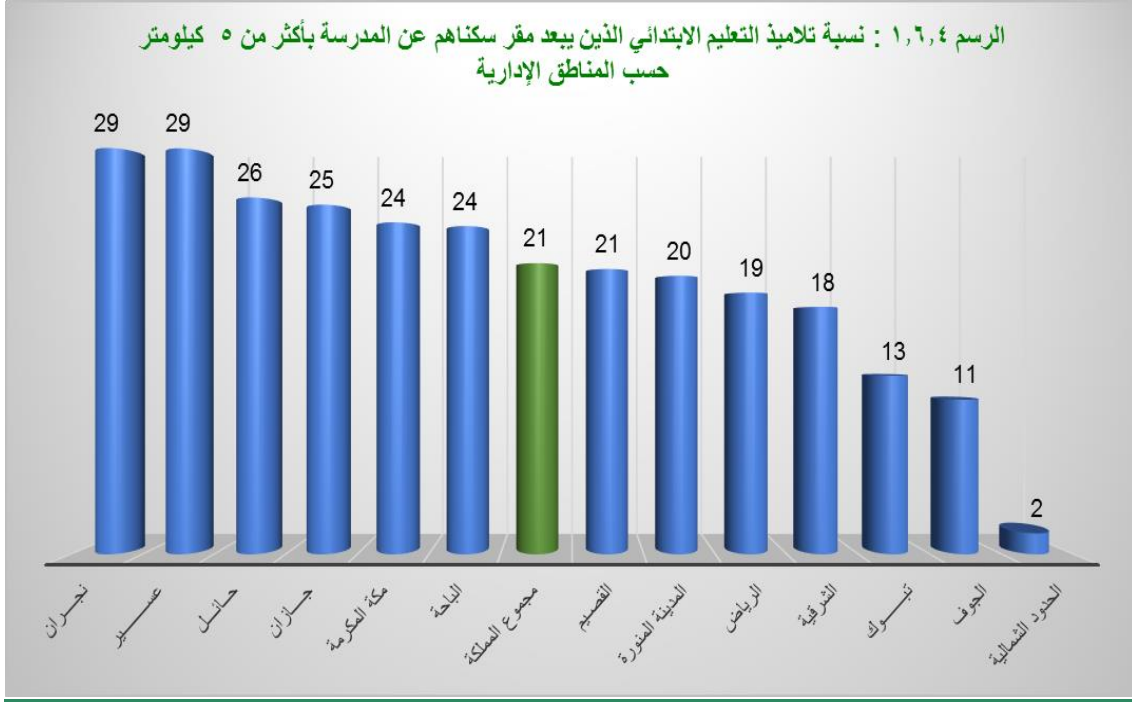
هناك العديد من الأسباب التي قد تحول دون التحاق الأطفال بالمدرسة أو تركها بعد فترة من الالتحاق بها وقد تختلف الأسباب حسب نوع الجنس ، و يعرض الرسم (1.5.4) توزيع النسبة المئوية لأسباب الترك أو عدم الالتحاق حسب نوع الأسباب والجنس.

فحسب نتائج المسح، تأتي الرغبة في التأخير أهم أسباب عدم الالتحاق عند الذكور والإناث بنسبة (27.7٪) و(22.7٪) على التوالي ، ويأتي المرض أو الإعاقة ثاني أسباب عدم الالتحاق بالمدرسة بنسبة (19.6٪) و(19.4٪) على التوالي، وفي المرتبة الثالثة عدم القبول عند الذكور بنسبة (17.4٪) ومساعدة الأسرة عند الإناث بنسبة (11.2٪) بينما يأتي عدم الالتحاق بسبب صعوبة الوصول إلى المدرسة أقل الأسباب بنسبة (2.3٪) عند الذكور ، أما عند الإناث فأقل الأسباب يأتي العمل بنسبة (2.4٪).



## 6.4. الوصول إلى المدرسة

تُشكل المسافة الطويلة بين المسكن والمدرسة أحد أسباب عدم القدرة على الالتحاق بالمدرسة لدى الراغبين في التعليم لما يترتب عليها من مخاطر في السلامة أو تكلفة عالية لتوفير وسائل نقل ملائمة، ويعرض الرسم (1.6.4) نسبة طلاب المرحلة الابتدائية حسب بعد مقر سكنهم عن المدرسة بأكثر من خمسة كيلومتر وحسب المناطق الإدارية. وتصل نسبة الطلاب السعوديين الذين تبلغ المسافة بين سكنهم ومدارسهم أكثر من 5 كيلومترات حوالي (21٪). وبلغت هذه النسبة أعلاها في منطقتي نجران وعسير بحوالي (29٪)، بينما وصلت أدناها في منطقة الحدود الشمالية بحوالي (2٪).



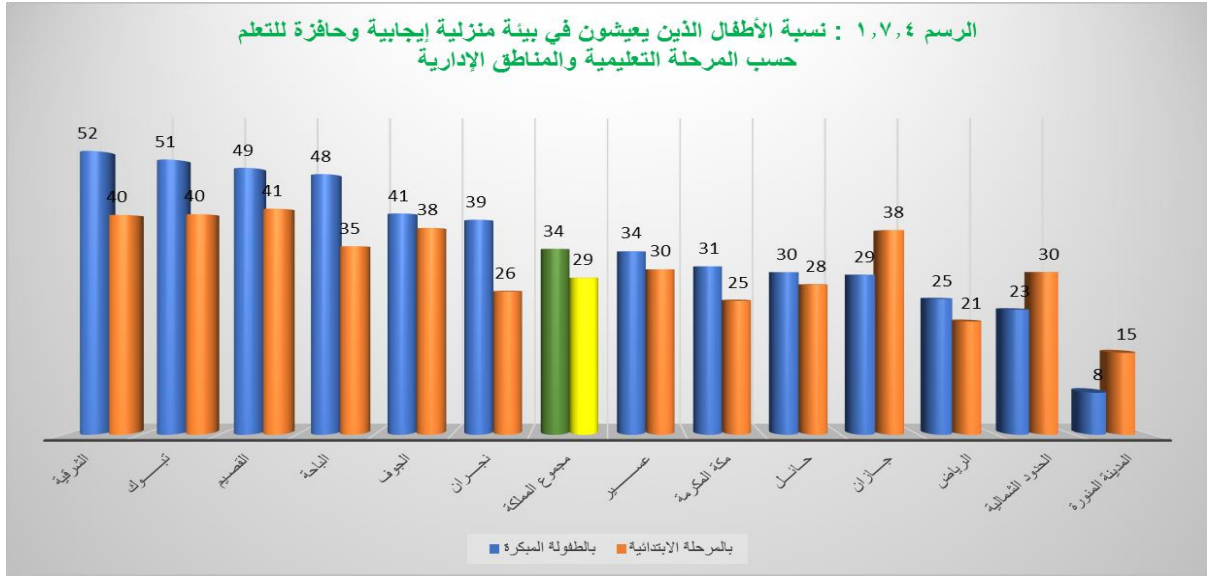
## 7.4. بيئة التعلم في البيت

من بين المؤشرات التي وضعت لرصد الهدف (2-4) للتنمية المستدامة تأتي النسبة المئوية للأطفال دون سن الخامسة الذين يعيشون في بيئة منزلية إيجابية ومحفزة للتعلم (3-4). ويعتبر الأطفال يعيشون في بيئة منزلية إيجابية ومحفزة للتعلم عندما يشارك معهم شخص بالغ في أربعة أو أكثر من الأنشطة لتعزيز التعلم والاستعداد للمدرسة في الثلاث أيام الأخيرة من تاريخ المسح. وقد استهدف مسح التعليم والتدريب 2017 بالمملكة العربية السعودية فئة العمر بمرحلة الطفولة المبكرة (3-5 سنوات) ومرحلة التعليم الابتدائي (6-11 سنة).

وقد جُمعت معلومات عن أنشطة دعم التعلم المبكر في هذا المسح، تضمنت مشاركة الكبار للأطفال في النشاطات التالية: قراءة الكتب أو تصفح الكتب المصورة معهم، ورواية القصص، وإنشاء الأناشيد والأغنيات، واصطحاب الأطفال إلى خارج المنزل للترويج عنهم، واللعب مع الأطفال.

يعرض الرسم (1.7.4) نسبة الأطفال الذين يعيشون في بيئة منزلية إيجابية ومحفزة للتعلم حسب المرحلة التعليمية والمناطق الإدارية. وتصل نسبة الأطفال السعوديين الذين يعيشون في بيئة منزلية إيجابية ومحفزة للتعلم في فئة عمر الطفولة المبكرة إلى (34%). وبلغت هذه النسبة أعلاها في المنطقة الشرقية بحوالي (52%) بينما وصلت أدناها في منطقة المدينة المنورة بحوالي (8%). أما نسبة هؤلاء الأطفال في فئة عمر المرحلة الابتدائية فتصل إلى (29%). وبلغت هذه النسبة أعلاها في منطقة القصيم بحوالي (41%)، بينما وصلت أدناها في منطقة المدينة المنورة بحوالي (15%).

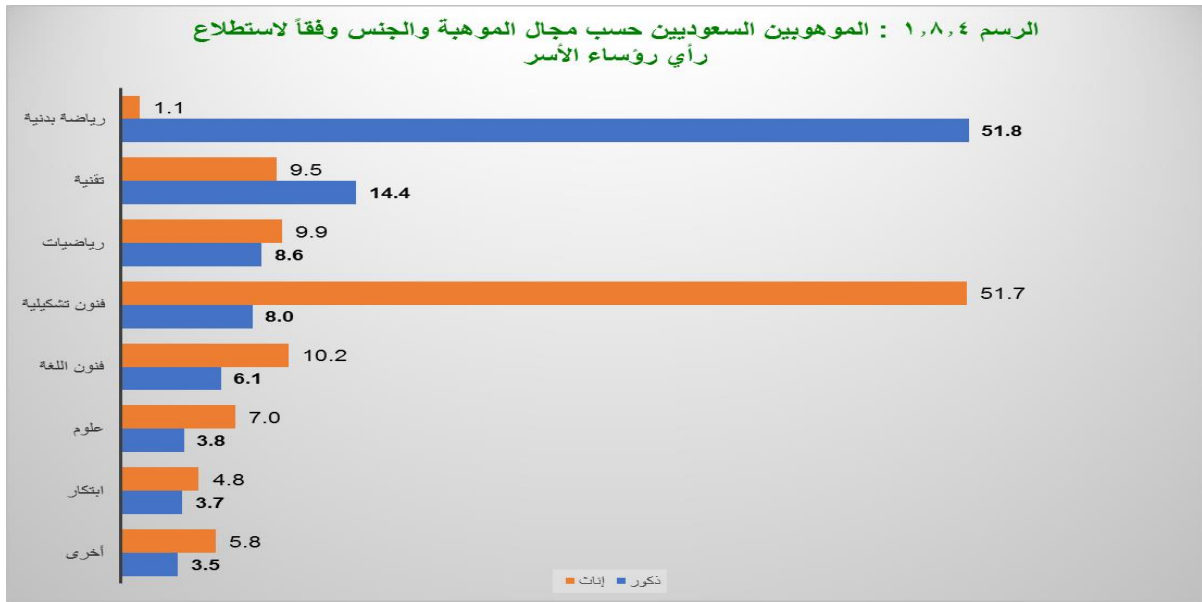




#### 8.4. الأطفال الموهوبين

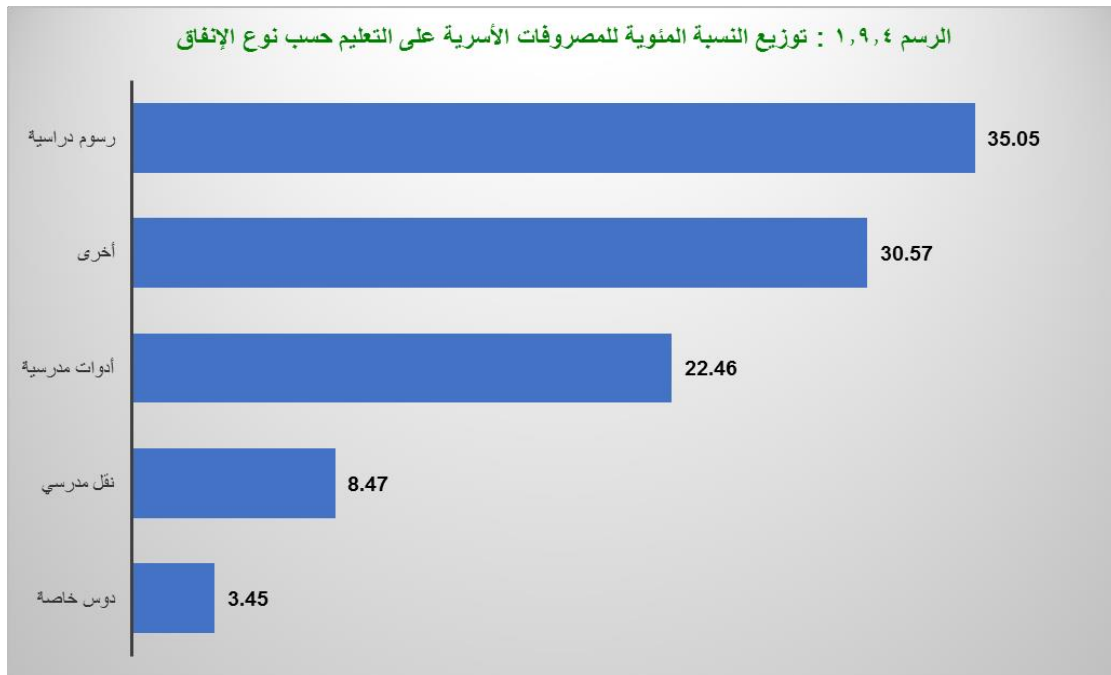
يعرف الأفراد الموهوبين في المملكة بأنهم الافراد الذين يوجد لديهم استعدادات وقدرات متميزة، أو أداء متميز عن بقية أقرانهم في مجال أو أكثر من المجالات التي يقدرها المجتمع، وبخاصة في: مجالات التفوق العقلي، والإبداع والتحصيل الأكاديمي، والمهارات والقدرات الخاصة. ويحتاج هؤلاء الأفراد إلى رعاية تعليمية خاصة قد لا تتوافر لهم بشكل متكامل في برامج الدراسة العادية.

يعرض الرسم (1.8.4) الموهوبين السعوديين حسب مجال الموهبة والجنس وفقاً لاستطلاع رأي رؤساء الأسر حيث أظهرت النتائج أنّ موهبة الرياضة البدنية على رأس مجالات الموهبة عند الذكور بنسبة (51.8 ٪)، متبوعة بالموهبة في المجال التقني بنسبة (14.4 ٪)، وموهبة الرياضيات في المرتبة الثالثة بنسبة (8.6 ٪)، بينما تأتي موهبة الابتكار في أسفل الترتيب بنسبة (3.7 ٪). أما عند الإناث، فتأتي موهبة الفنون التشكيلية على رأس مجالات الموهبة بنسبة (51.7 ٪)، متبوعة بموهبة فنون اللغة بنسبة (10.2 ٪)، وفي المرتبة الثالثة موهبة الرياضيات بنسبة (9.9 ٪)، بينما تأتي موهبة الرياضة البدنية في أسفل الترتيب بنسبة (1.1 ٪). وهكذا يتفوق الذكور على الإناث في موهبة الرياضة البدنية والموهبة في المجال التقني، بينما يتفوق الإناث في باقي المجالات.



#### 9.4. المصروفات على التعليم

يعرض الرسم (1.9.4) توزيع النسبة المئوية للمصروفات الأسرية على التعليم حسب نوع الإنفاق. فحسب نتائج المسح، يأتي الإنفاق على مصروفات الرسوم الدراسية في المدارس الخاصة في المرتبة الأولى في المصروفات بنسبة (35.05%)، متبوع بمصروفات أخرى بنسبة (30.57%) (وتشمل الأخرى المصروفات التي لم تصنف في باقي التصنيفات مثل المصروف اليومي)، ثم الإنفاق على الأدوات المدرسية بنسبة (22.46%) والإنفاق على النقل المدرسي بنسبة (8.47%)، بينما يأتي الإنفاق على الدروس الخاصة في أسفل الترتيب بنسبة (3.45%).

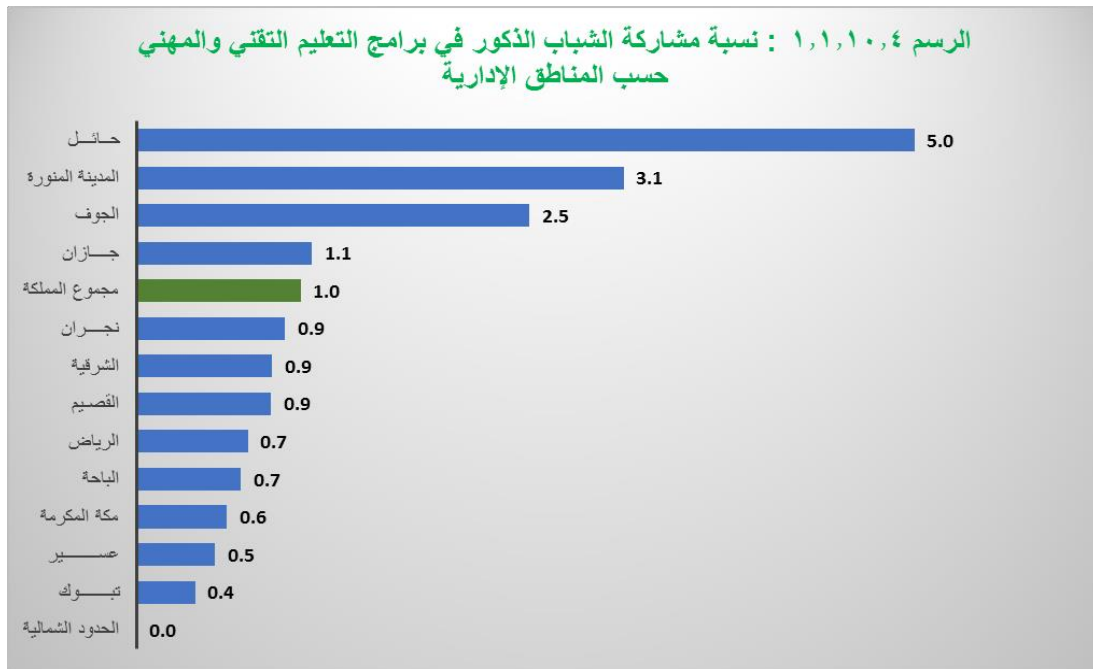


## 10.4. التدريب المهني

### 1.10.4. التعليم التقني والمهني

يعتبر الهدف (3-4) للتنمية المستدامة التعليم التقني والمهني وسيلة للشباب لاكتساب المهارات. والمؤشر المقترح للتعليم والتدريب في المجالين التقني والمهني (3-3-4) هو نسبة المشاركة في برامج التعليم التقني والمهني للشباب من الفئة العمرية (15 - 24 سنة).

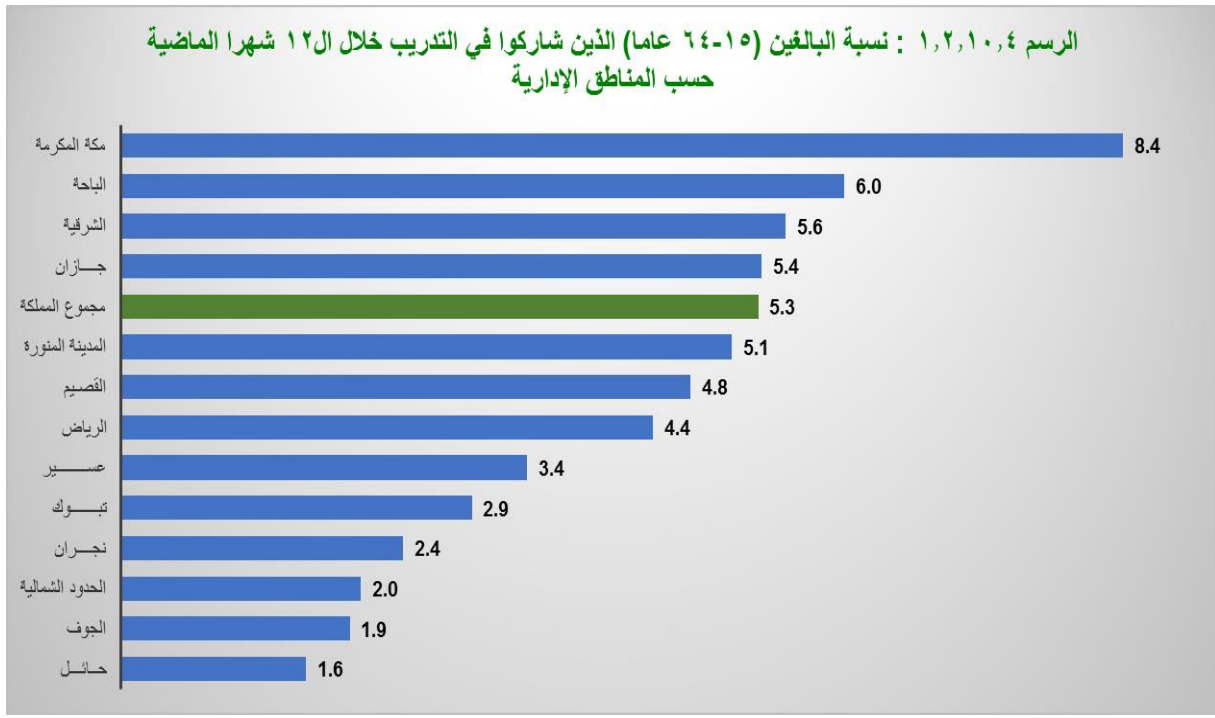
ونظرًا إلى أن المشاركة في هذا النوع من التعليم تخص الذكور أساسًا، حيث أنّ الإناث لا يمثلن سوى (4 %) من مجموع القيد، فيعرض الرسم (1.1.10.4) نسبة مشاركة الشباب الذكور في برامج التعليم التقني والمهني حسب المناطق الإدارية. وتصل هذه النسبة عند الطلاب السعوديين إلى (1 %). ولا تتعدى هذه النسبة متوسط المملكة إلا في أربعة مناطق (حائل والمدينة المنورة والجوف وجازان)، وبلغت أعلاها في منطقة حائل بحوالي (5 %)، بينما لا يتوجه أي طالب إلى التعليم التقني والمهني في منطقة الحدود الشمالية.



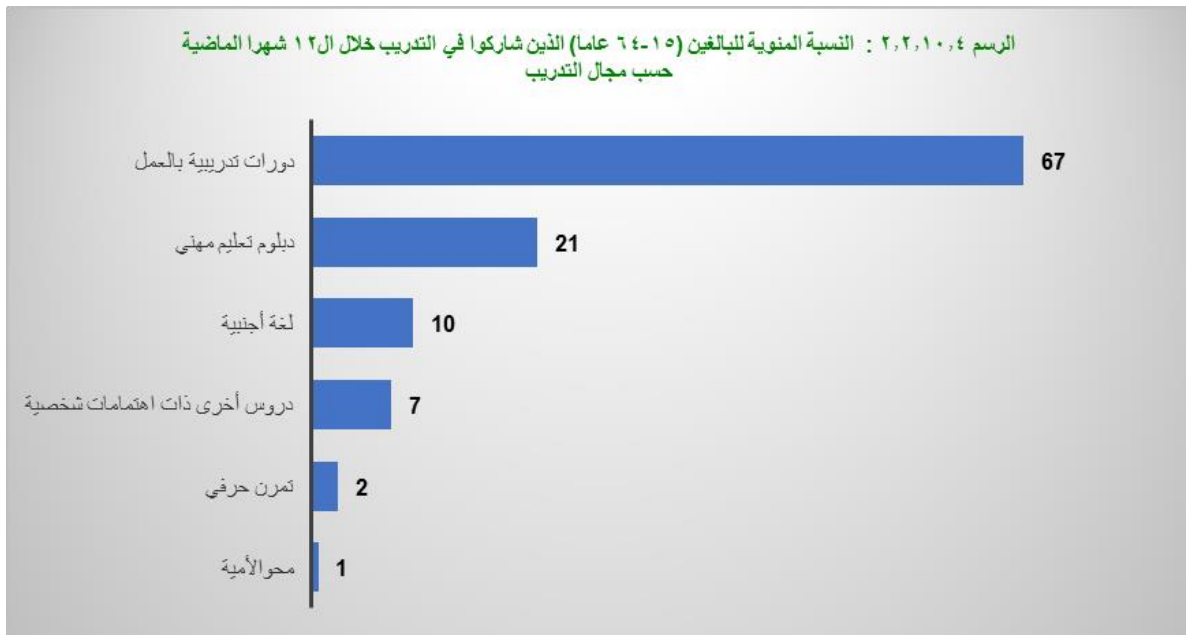
### 2.10.4. التدريب

في إطار محاولته رصد النطاق الواسع للهدف (3-4) للتنمية المستدامة، اقترح فريق الخبراء المعني بمؤشرات أهداف التنمية المستدامة كمؤشر عالمي النسبة المئوية للشباب والكبار المشاركين في التعليم النظامي أو غير النظامي أو التدريب في الأشهر الاثني عشر السابقة (1.3.4). ويشمل هذا التدبير الواسع التعليم والتدريب بجميع أشكاله.

يعرض الرسم (1.2.10.4) نسبة البالغين (15-64 عاما) الذين شاركوا في التدريب خلال الأشهر الاثني عشر الماضية من تاريخ المسح حسب المناطق الإدارية. وتصل هذه النسبة عند السعوديين إلى (5.3 %)، بتفوق الذكور على الإناث ب(5) نقاط مئوية، وبلغت هذه النسبة أعلاها في منطقة مكة المكرمة بحوالي (8.4 %)، بينما وصلت أدناها في منطقة حائل بحوالي (1.6 %).



يعرض الرسم (2.2.10.4) توزيع النسبة المئوية للبالغين (15-64 عاما) الذين شاركوا في التدريب خلال الأشهر الاثني عشر الماضية من تاريخ المسح حسب مجال التدريب ، حيث أظهرت نتائج المسح أنّ التدريب في الدورات التدريبية التي تتم في مجال العمل هي الأكثر تدريباً بنسبة (67 ٪) ، يليها التدريب في الدبلومات التعليمية المهنية بنسبة (21 ٪) ثم التدريب في مجال اللغة الأجنبية بنسبة (10 ٪) ، بينما يأتي التدريب بهدف القضاء على الأمية في أسفل الترتيب بنسبة (1 ٪).



## ملخص النتائج

يعرض هذا التقرير مجموعة من المؤشرات لرصد أداء نظام التعليم في المملكة العربية السعودية ودعم اتخاذ القرارات. وفيما يلي موجز لمؤشرات التعليم ونتائج المسح:

- حصل أكثر من نصف السكان السعوديون الذين يبلغون من العمر (25 سنة وأكثر) على التعليم الثانوي أو أعلى.
- بلغت نسبة الحاصلين على مؤهل جامعي أو أعلى من السكان السعوديين الذكور (28.1%) بينما بلغت نسبة الحاصلات على مؤهل جامعي أو أعلى من السكان السعوديين الإناث (25.5%)
- بلغ مستوى القدرة على القراءة عند الفئة العمرية (15-24) سنة (99.5%)، بالتساوي عند الذكور والإناث أما بالنسبة للفئة العمرية (15 سنة وأكثر) بلغ معدل القدرة على القراءة إلى (94.4%). وتصل الفجوة بين الذكور والإناث إلى (6) نقاط مئوية لصالح الذكور.
- بلغت نسبة القيد الصافية المعدلة بالتعليم الابتدائي (98%) من بين الطلاب السعوديين، ونسبة إتمام التعليم الابتدائي (92%).
- بلغت نسبة القيد الصافية المعدلة بمرحلة التعليم المتوسط (97%) من بين الطلاب السعوديين، ونسبة إتمام التعليم المتوسط (83%).
- بلغت نسبة القيد الصافية المعدلة بمرحلة التعليم الثانوي (94%) من بين الطلاب السعوديين في سن التعليم الثانوي، ونسبة إتمام التعليم الثانوي (67%).
- تصل نسبة القيد الإجمالية بالتعليم العالي عند الطلاب السعوديين إلى (69%).
- وصل عدد السنوات المتوقعة التي يقضيها الطالب في التعليم إلى (15.7) سنة.
- أظهرت نتائج المسح وجود تكافؤ الفرص بالتعليم الابتدائي والتعليم المتوسط، بينما أظهرت النتائج أن الذكور يتمتعون بحظ أوفر بالتعليم الثانوي من الإناث حيث أن الالتحاق في مرحلة التعليم الثانوي بلغ (92) طالبة لكل (100) طالب. أما في مرحلة التعليم العالي فيلاحظ عكس ذلك حيث أن الالتحاق بلغ (107) طالبة لكل (100) طالب.
- أظهرت نتائج المسح بأن عدم الالتحاق بالتعليم يعود لعدد من الأسباب يأتي في مقدمتها الرغبة في التأخير عند الذكور والإناث بنسبة (27.7%) و(22.7%) ثم يأتي المرض أو الإعاقة كثاني أسباب عدم الالتحاق بالمدرسة بنسبة (19.6%) و(19.4%) على التوالي، وفي المرتبة الثالثة عدم القبول عند الذكور بنسبة (17.4%) ومساعدة الأسرة عند الإناث بنسبة (11.2%).
- بلغت نسبة الطلاب السعوديين الذين تبلغ المسافة بين سكنهم ومدارسهم أكثر من 5 كيلومترات حوالي (21%). وبلغت هذه النسبة أعلاها في منطقتي نجران وعسير بحوالي (29%)، بينما وصلت أدناها في منطقة الحدود الشمالية بحوالي (2%).
- تصل نسبة الأطفال السعوديين الذين يعيشون في بيئة منزلية إيجابية ومحفزة للتعلم عند فئة عمر الطفولة المبكرة إلى (34%)، وعند فئة عمر المرحلة الابتدائية إلى (29%).



- بلغت مشاركة الشباب من الفئة العمرية (15 - 24 سنة) في برامج التعليم التقني والمهني عند الطلاب السعوديين نسبة (1 %) من مجموع القيد بالتعليم الثانوي. وتهتم المشاركة في هذا النوع من التعليم الذكور أساساً، حيث أن الإناث لا يمثلن سوى (4 %) من مجموع القيد.
- أظهرت نتائج المسح أنّ التدريب في الدورات التدريبية التي تتم في مجال العمل هي الأكثر تدريباً بنسبة (67 %)، يليها التدريب في الدبلومات التعليمية المهنية بنسبة (21 %) ثم التدريب في مجال اللغة الأجنبية بنسبة (10 %)، بينما يأتي التدريب بهدف القضاء على الأمية في أسفل الترتيب بنسبة (1 %).

## جداول البيانات



Table ( 3 )

جدول ( 3 )

السكان السعوديون الملتحقون بالدراسة حسب العمر والمرحلة الدراسية  
Saudi population enrolled in school, by age and school level

Age	إجمالي السكان Total population	Enrolled by school level						الملتحقون حسب المرحلة الدراسية					العمر
		جملة الملتحقين Total enrolled	دكتوراة Ph. D.	ماجستير Master	دبلوم عالي Higher Diploma	الجامعة Bachelors	دبلوم دون الجامعة Pre-Univ. Diploma	الثانوية Secondary	دبلوم دون الثانوي Pre-Secondary Diploma	المتوسطة Intermediate	الابتدائية Primary	تمهيدي / روضة preliminary	
3	509133	15038	0	0	0	0	0	0	0	0	0	15038	3
4	460517	47354	0	0	0	0	0	0	0	0	0	47354	4
5	537106	196385	0	0	0	0	0	0	0	0	10919	185466	5
6	397212	380330	0	0	0	0	0	0	0	0	363452	16878	6
7	365573	361788	0	0	0	0	0	0	0	0	361788	0	7
8	405887	402929	0	0	0	0	0	0	0	0	402929	0	8
9	417956	417314	0	0	0	0	0	0	0	0	417314	0	9
10	417252	416428	0	0	0	0	0	0	0	0	416428	0	10
11	398059	397813	0	0	0	0	0	0	0	17709	380104	0	11
12	380811	372769	0	0	0	0	0	0	0	333440	39329	0	12
13	373303	360526	0	0	0	0	0	0	0	353774	6752	0	13
14	331039	322791	0	0	0	0	0	6243	0	313657	2891	0	14
15	379930	367603	0	0	0	0	0	279441	1342	82635	4185	0	15
16	382455	367593	0	0	0	0	0	332577	2490	30421	2105	0	16
17	306225	282427	0	0	0	1093	1433	268016	1043	9802	1040	0	17
18	369483	299770	0	0	0	112404	9773	161218	2249	14126	0	0	18
19	352802	259881	0	0	0	178587	15293	59022	1083	5896	0	0	19
20	428897	300842	0	0	0	250101	20172	26610	931	3028	0	0	20
21	394435	245109	0	324	0	200585	19412	21366	911	2511	0	0	21
22	435626	206358	0	0	0	185263	11396	8765	0	934	0	0	22
23	375213	136002	0	430	1518	118617	8623	6166	648	0	0	0	23
24	385297	69927	0	1708	562	60931	4299	2427	0	0	0	0	24
25	412212	41469	449	1077	442	31197	3823	4481	0	0	0	0	25
26	375706	25156	73	1657	0	18068	2997	1601	760	0	0	0	26
27	424917	20723	406	1610	109	17017	783	449	349	0	0	0	27
28	379599	15069	502	2357	0	8898	1050	2262	0	0	0	0	28
29	345896	11490	460	1002	561	6836	1029	1602	0	0	0	0	29
30+	8479341	71244	2206	7924	382	47331	3635	9766	0	0	0	0	+30
Total	19221882	6412128	4096	18089	3574	1236928	103718	1192012	11806	1167933	2409236	264736	الجملة

Source: Education and Training Survey 2017 \_General Authority for Statistics

المصدر: مسح التعليم والتدريب 2017 \_ الهيئة العامة للإحصاء

Table ( 3-1 )

جدول ( 1-3 )

السكان السعوديون الذكور الملحقون بالدراسة حسب العمر والمرحلة الدراسية  
Saudi male population enrolled in school, by age and school level

Age	إجمالي السكان Total population	Enrolled by school level						الملتحقون حسب المرحلة الدراسية					العمر
		جملة الملحقين Total enrolled	دكتوراة Ph. D.	ماجستير Master	دبلوم عالي Higher Diploma	الجامعة Bachelors	دبلوم دون الجامعة Pre-Univ. Diploma	الثانوية Secondary	دبلوم دون الثانوي Pre-Secondary Diploma	المتوسطة Intermediate	الابتدائية Primary	تمهيدي / روضة preliminary	
3	262258	6028	0	0	0	0	0	0	0	0	0	6028	3
4	243550	25236	0	0	0	0	0	0	0	0	0	25236	4
5	276460	96354	0	0	0	0	0	0	0	0	4788	91566	5
6	202828	195633	0	0	0	0	0	0	0	0	187811	7822	6
7	190818	189349	0	0	0	0	0	0	0	0	189349	0	7
8	203294	201678	0	0	0	0	0	0	0	0	201678	0	8
9	207413	206825	0	0	0	0	0	0	0	0	206825	0	9
10	207520	206819	0	0	0	0	0	0	0	0	206819	0	10
11	201955	201955	0	0	0	0	0	0	0	10641	191314	0	11
12	198974	194518	0	0	0	0	0	0	0	173424	21094	0	12
13	184597	178969	0	0	0	0	0	0	0	174611	4358	0	13
14	170729	167026	0	0	0	0	0	1861	0	163346	1819	0	14
15	196560	190838	0	0	0	0	0	148904	1084	37811	3039	0	15
16	203056	195084	0	0	0	0	0	174801	1176	17357	1750	0	16
17	156138	142431	0	0	0	528	1433	135699	468	3865	438	0	17
18	186515	154732	0	0	0	48632	8206	90660	1597	5637	0	0	18
19	168866	123912	0	0	0	71064	14369	35241	651	2587	0	0	19
20	223445	153516	0	0	0	117309	17764	16704	931	808	0	0	20
21	212599	125135	0	324	0	92111	17862	12807	911	1120	0	0	21
22	224460	104423	0	0	0	88323	9911	5831	0	358	0	0	22
23	200162	72621	0	0	1128	60591	6625	3629	648	0	0	0	23
24	193967	38414	0	1277	562	31935	3457	1183	0	0	0	0	24
25	211428	24267	0	704	442	17055	3200	2866	0	0	0	0	25
26	188379	12398	73	1657	0	7048	1653	1207	760	0	0	0	26
27	219429	10062	406	875	0	7887	454	91	349	0	0	0	27
28	184591	8201	130	1062	0	4690	732	1587	0	0	0	0	28
29	176016	5907	0	288	483	3407	494	1235	0	0	0	0	29
30+	4308413	37157	1727	4356	382	22530	1471	6691	0	0	0	0	+30
<b>Total</b>	<b>9804420</b>	<b>3269488</b>	<b>2336</b>	<b>10543</b>	<b>2997</b>	<b>573110</b>	<b>87631</b>	<b>640997</b>	<b>8575</b>	<b>591565</b>	<b>1221082</b>	<b>130652</b>	<b>الجملة</b>

Source: Education and Training Survey 2017 \_General Authority for Statistics

المصدر: مسح التعليم والتدريب 2017 \_ الهيئة العامة للإحصاء

Table ( 3-2 )

جدول ( 2-3 )

السكان السعوديون الإناث الملتحقون بالدراسة حسب العمر والمرحلة الدراسية  
Saudi female population enrolled in school, by age and school level

Age	إجمالي السكان Total population	Enrolled by school level						الملتحقون حسب المرحلة الدراسية					العمر
		جملة الملتحقين Total enrolled	دكتوراة Ph. D.	ماجستير Master	دبلوم عالي Higher Diploma	الجامعة Bachelors	دبلوم دون الجامعة Pre-Univ. Diploma	الثانوية Secondary	دبلوم دون الثانوي Pre-Secondary Diploma	المتوسطة Intermediate	الابتدائية Primary	تمهيدي / روضة preliminary	
3	246875	9010	0	0	0	0	0	0	0	0	0	9010	3
4	216967	22118	0	0	0	0	0	0	0	0	0	22118	4
5	260646	100031	0	0	0	0	0	0	0	0	6131	93900	5
6	194384	184697	0	0	0	0	0	0	0	0	175641	9056	6
7	174755	172439	0	0	0	0	0	0	0	0	172439	0	7
8	202593	201251	0	0	0	0	0	0	0	0	201251	0	8
9	210543	210489	0	0	0	0	0	0	0	0	210489	0	9
10	209732	209609	0	0	0	0	0	0	0	0	209609	0	10
11	196104	195858	0	0	0	0	0	0	0	7068	188790	0	11
12	181837	178251	0	0	0	0	0	0	0	160016	18235	0	12
13	188706	181557	0	0	0	0	0	0	0	179163	2394	0	13
14	160310	155765	0	0	0	0	0	4382	0	150311	1072	0	14
15	183370	176765	0	0	0	0	0	130537	258	44824	1146	0	15
16	179399	172509	0	0	0	0	0	157776	1314	13064	355	0	16
17	150087	139996	0	0	0	565	0	132317	575	5937	602	0	17
18	182968	145038	0	0	0	63772	1567	70558	652	8489	0	0	18
19	183936	135969	0	0	0	107523	924	23781	432	3309	0	0	19
20	205452	147326	0	0	0	132792	2408	9906	0	2220	0	0	20
21	181836	119974	0	0	0	108474	1550	8559	0	1391	0	0	21
22	211166	101935	0	0	0	96940	1485	2934	0	576	0	0	22
23	175051	63381	0	430	390	58026	1998	2537	0	0	0	0	23
24	191330	31513	0	431	0	28996	842	1244	0	0	0	0	24
25	200784	17202	449	373	0	14142	623	1615	0	0	0	0	25
26	187327	12758	0	0	0	11020	1344	394	0	0	0	0	26
27	205488	10661	0	735	109	9130	329	358	0	0	0	0	27
28	195008	6868	372	1295	0	4208	318	675	0	0	0	0	28
29	169880	5583	460	714	78	3429	535	367	0	0	0	0	29
30+	4170928	34087	479	3568	0	24801	2164	3075					+30
Total	9417462	3142640	1760	7546	577	663818	16087	551015	3231	576368	1188154	134084	الجملة

Source: Education and Training Survey 2017 \_General Authority for Statistics

المصدر: مسح التعليم والتدريب 2017 \_ الهيئة العامة للإحصاء

Table (4)

جدول (4)

السكان السعوديون الملتحقون بالمرحلة الابتدائية حسب العمر والاصف الدراسي  
Saudi population enrolled in primary level by age and grade

Age	Enrolled by grade							العمر
	جملة الملتحقين Total enrolled	السادس Sixth Grade	الخامس Fifth Grade	الرابع Forth Grade	الثالث Third Grade	الثاني Second Grade	الأول First Grade	
5	10919	0	0	0	0	0	10919	5
6	363452	0	0	0	0	15480	347972	6
7	361788	0	0	0	17779	310201	33808	7
8	402929	0	0	17341	324857	45807	14924	8
9	417314	0	19628	334081	42158	18299	3148	9
10	416428	20609	326880	35642	24384	6728	2185	10
11	380104	343270	26877	7683	1398	504	372	11
12	39329	36998	2092	239	0	0	0	12
13	6752	6161	467	124	0	0	0	13
14	2891	2768	123	0	0	0	0	14
15	4185	3768	417	0	0	0	0	15
16	2105	2105	0	0	0	0	0	16
17	1040	467	573	0	0	0	0	17
18	0	0	0	0	0	0	0	18
19	0	0	0	0	0	0	0	19
20	0	0	0	0	0	0	0	20
21	0	0	0	0	0	0	0	21
22	0	0	0	0	0	0	0	22
23	0	0	0	0	0	0	0	23
24	0	0	0	0	0	0	0	24
25	0	0	0	0	0	0	0	25
26	0	0	0	0	0	0	0	26
27	0	0	0	0	0	0	0	27
28	0	0	0	0	0	0	0	28
29	0	0	0	0	0	0	0	29
30+	0	0	0	0	0	0	0	+30
<b>Total</b>	<b>2409236</b>	<b>416146</b>	<b>377057</b>	<b>395110</b>	<b>410576</b>	<b>397019</b>	<b>413328</b>	<b>الجملة</b>

Source: Education and Training Survey 2017 \_General Authority for Statistics

المصدر: مسح التعليم والتدريب 2017 \_ الهيئة العامة للإحصاء

Table ( 4-1 )

جدول ( 1-4 )

السكان السعوديون الذكور الملتحقون بالمرحلة الابتدائية حسب العمر والصف الدراسي  
Saudi Male population enrolled in primary level by age and grade

Age	Enrolled by grade							العمر
	جملة الملتحقين Total enrolled	السادس Sixth Grade	الخامس Fifth Grade	الرابع Forth Grade	الثالث Third Grade	الثاني Second Grade	الأول First Grade	
5	4788	0	0	0	0	0	4788	5
6	187811	0	0	0	0	8586	179225	6
7	189349	0	0	0	9149	164227	15973	7
8	201678	0	0	9219	160783	26539	5137	8
9	206825	0	9141	168158	20677	7710	1139	9
10	206819	10641	164572	16600	11101	3905	0	10
11	191314	171623	14028	3572	1398	321	372	11
12	21094	19906	1188	0	0	0	0	12
13	4358	4234	0	124	0	0	0	13
14	1819	1819	0	0	0	0	0	14
15	3039	2622	417	0	0	0	0	15
16	1750	1750	0	0	0	0	0	16
17	438	319	119	0	0	0	0	17
18	0	0	0	0	0	0	0	18
19	0	0	0	0	0	0	0	19
20	0	0	0	0	0	0	0	20
21	0	0	0	0	0	0	0	21
22	0	0	0	0	0	0	0	22
23	0	0	0	0	0	0	0	23
24	0	0	0	0	0	0	0	24
25	0	0	0	0	0	0	0	25
26	0	0	0	0	0	0	0	26
27	0	0	0	0	0	0	0	27
28	0	0	0	0	0	0	0	28
29	0	0	0	0	0	0	0	29
30+	0	0	0	0	0	0	0	+30
<b>Total</b>	<b>1221082</b>	<b>212914</b>	<b>189465</b>	<b>197673</b>	<b>203108</b>	<b>211288</b>	<b>206634</b>	<b>الجملة</b>

Source: Education and Training Survey 2017 \_General Authority for Statistics

المصدر: مسح التعليم والتدريب 2017 \_ الهيئة العامة للإحصاء

Table (4-2)

جدول (2-4)

السكان السعوديون الإناث الملتحقون بالمرحلة الابتدائية حسب العمر والصف الدراسي  
Saudi Female population enrolled in primary level by age and grade

Age	Enrolled by grade							العمر
	جملة الملتحقين Total enrolled	السادس Sixth Grade	الخامس Fifth Grade	الرابع Forth Grade	الثالث Third Grade	الثاني Second Grade	الأول First Grade	
5	6131	0	0	0	0	0	6131	5
6	175641	0	0	0	0	6894	168747	6
7	172439	0	0	0	8630	145974	17835	7
8	201251	0	0	8122	164074	19268	9787	8
9	210489	0	10487	165923	21481	10589	2009	9
10	209609	9968	162308	19042	13283	2823	2185	10
11	188790	171647	12849	4111	0	183	0	11
12	18235	17092	904	239	0	0	0	12
13	2394	1927	467	0	0	0	0	13
14	1072	949	123	0	0	0	0	14
15	1146	1146	0	0	0	0	0	15
16	355	355	0	0	0	0	0	16
17	602	148	454	0	0	0	0	17
18	0	0	0	0	0	0	0	18
19	0	0	0	0	0	0	0	19
20	0	0	0	0	0	0	0	20
21	0	0	0	0	0	0	0	21
22	0	0	0	0	0	0	0	22
23	0	0	0	0	0	0	0	23
24	0	0	0	0	0	0	0	24
25	0	0	0	0	0	0	0	25
26	0	0	0	0	0	0	0	26
27	0	0	0	0	0	0	0	27
28	0	0	0	0	0	0	0	28
29	0	0	0	0	0	0	0	29
30+	0	0	0	0	0	0	0	+30
<b>Total</b>	<b>1188154</b>	<b>203232</b>	<b>187592</b>	<b>197437</b>	<b>207468</b>	<b>185731</b>	<b>206694</b>	<b>الجملة</b>

Source: Education and Training Survey 2017 \_General Authority for Statistics

المصدر: مسح التعليم والتدريب 2017 \_ الهيئة العامة للإحصاء



Table ( 5 )

جدول (5)

السكان السعوديون الملتحقون بالمرحلة المتوسطة والثانوية أو ما يعادلها حسب العمر والصف الدراسي  
Saudi population enrolled in inter-mediate and secondary school or equivalent by age and grade

Age	Enrolled by grade									العمر
	جملة الملتحقين Total enrolled	Secondary Education المرحلة الثانوية				Inter-mediate Education المرحلة المتوسطة				
		جملة الثانوي Total secondary	الثالث Third Grade	الثاني Second Grade	الاول First Grade	جملة المتوسط Total Inter-mediate	الثالث Third Grade	الثاني Second Grade	الاول First Grade	
11	17709	0	0	0	0	17709	0	92	17617	11
12	333440	0	0	0	0	333440	428	31770	301242	12
13	353774	0	0	0	0	353774	16297	307552	29925	13
14	319900	6243	0	242	6001	313657	269481	29697	14479	14
15	362076	279441	614	15059	263768	82635	75630	4886	2119	15
16	362998	332577	13285	285202	34090	30421	26401	2258	1762	16
17	277818	268016	212153	35844	20019	9802	6424	2766	612	17
18	175344	161218	117670	34036	9512	14126	7023	5997	1106	18
19	64918	59022	41278	14081	3663	5896	4118	1116	662	19
20	29638	26610	17992	7049	1569	3028	2696	235	97	20
21	23877	21366	16422	3889	1055	2511	1543	795	173	21
22	9699	8765	4480	3529	756	934	127	807	0	22
23	6166	6166	3772	2092	302	0	0	0	0	23
24	2427	2427	1298	570	559	0	0	0	0	24
25	4481	4481	1795	1361	1325	0	0	0	0	25
26	1601	1601	468	289	844	0	0	0	0	26
27	449	449	358	0	91	0	0	0	0	27
28	2262	2262	1205	802	255	0	0	0	0	28
29	1602	1602	805	0	797	0	0	0	0	29
30+	9766	9766	3254	3386	3126	0	0	0	0	+30
<b>Total</b>	<b>2359945</b>	<b>1192012</b>	<b>436849</b>	<b>407431</b>	<b>347732</b>	<b>1167933</b>	<b>410168</b>	<b>387971</b>	<b>369794</b>	<b>الجملة</b>

Source: Education and Training Survey 2017 \_General Authority for Statistics

المصدر: مسح التعليم والتدريب 2017 \_ الهيئة العامة للإحصاء

Table ( 5-1 )

جدول ( 1-5 )

السكان السعوديون الذكور الملتحقون بالمرحلة المتوسطة والثانوية أو ما يعادلها حسب العمر والصف الدراسي  
Saudi Male population enrolled in inter-mediate and secondary school or equivalent by age and grade

Age	Enrolled by grade									العمر
	جملة الملتحقين Total enrolled	Secondary Education				Inter-mediate Education				
		جملة الثانوي Total secondary	الثالث Third Grade	الثاني Second Grade	الاول First Grade	جملة المتوسط Total Inter-mediate	الثالث Third Grade	الثاني Second Grade	الاول First Grade	
11	10641	0	0	0	0	10641	0	0	10641	11
12	173424	0	0	0	0	173424	191	15427	157806	12
13	174611	0	0	0	0	174611	6826	153609	14176	13
14	165207	1861	0	0	1861	163346	144672	12852	5822	14
15	186715	148904	137	7423	141344	37811	33649	3160	1002	15
16	192158	174801	6565	152768	15468	17357	15707	1182	468	16
17	139564	135699	110287	17314	8098	3865	2612	1116	137	17
18	96297	90660	62967	21819	5874	5637	2787	2723	127	18
19	37828	35241	24213	8474	2554	2587	2219	368	0	19
20	17512	16704	10571	5142	991	808	603	108	97	20
21	13927	12807	10249	2016	542	1120	947	0	173	21
22	6189	5831	2847	2835	149	358	58	300	0	22
23	3629	3629	2317	1138	174	0	0	0	0	23
24	1183	1183	411	213	559	0	0	0	0	24
25	2866	2866	1063	915	888	0	0	0	0	25
26	1207	1207	387	156	664	0	0	0	0	26
27	91	91	0	0	91	0	0	0	0	27
28	1587	1587	679	802	106	0	0	0	0	28
29	1235	1235	805	0	430	0	0	0	0	29
30+	6691	6691	2603	1885	2203	0	0	0	0	+30
<b>Total</b>	<b>1232562</b>	<b>640997</b>	<b>236101</b>	<b>222900</b>	<b>181996</b>	<b>591565</b>	<b>210271</b>	<b>190845</b>	<b>190449</b>	<b>الجملة</b>

Source: Education and Training Survey 2017 \_General Authority for Statistics

المصدر: مسح التعليم والتدريب 2017 \_ الهيئة العامة للإحصاء

Table ( 5-2 )

جدول ( 2-5 )

السكان السعوديون الإناث الملتحقون بالمرحلة المتوسطة والثانوية أو ما يعادلها حسب العمر والصف الدراسي  
Saudi Female Population enrolled in inter-mediate and secondary school or equivalent by age and grade

Age	Enrolled by grade									العمر
	جملة الملتحقين Total enrolled	Secondary Education المرحلة الثانوية				Inter-mediate Education المرحلة المتوسطة				
		جملة الثانوي Total secondary	الثالث Third Grade	الثاني Second Grade	الاول First Grade	جملة المتوسط Total Inter-mediate	الثالث Third Grade	الثاني Second Grade	الاول First Grade	
11	7068	0	0	0	0	7068	0	92	6976	11
12	160016	0	0	0	0	160016	237	16343	143436	12
13	179163	0	0	0	0	179163	9471	153943	15749	13
14	154693	4382	0	242	4140	150311	124809	16845	8657	14
15	175361	130537	477	7636	122424	44824	41981	1726	1117	15
16	170840	157776	6720	132434	18622	13064	10694	1076	1294	16
17	138254	132317	101866	18530	11921	5937	3812	1650	475	17
18	79047	70558	54703	12217	3638	8489	4236	3274	979	18
19	27090	23781	17065	5607	1109	3309	1899	748	662	19
20	12126	9906	7421	1907	578	2220	2093	127	0	20
21	9950	8559	6173	1873	513	1391	596	795	0	21
22	3510	2934	1633	694	607	576	69	507	0	22
23	2537	2537	1455	954	128	0	0	0	0	23
24	1244	1244	887	357	0	0	0	0	0	24
25	1615	1615	732	446	437	0	0	0	0	25
26	394	394	81	133	180	0	0	0	0	26
27	358	358	358	0	0	0	0	0	0	27
28	675	675	526	0	149	0	0	0	0	28
29	367	367	0	0	367	0	0	0	0	29
30+	3075	3075	651	1501	923	0	0	0	0	+30
<b>Total</b>	<b>1127383</b>	<b>551015</b>	<b>200748</b>	<b>184531</b>	<b>165736</b>	<b>576368</b>	<b>199897</b>	<b>197126</b>	<b>179345</b>	<b>الجملة</b>

Source: Education and Training Survey 2017 \_General Authority for Statistics

المصدر: مسح التعليم والتدريب 2017 \_ الهيئة العامة للإحصاء

Table ( 7 )

جدول ( 7 )

السكان السعوديون ( 10 سنوات فأكثر ) حسب المنطقة والحالة التعليمية  
Saudi Population ( 10 years and over ) by Administrative Area and Educational Status

Administrative Area	Educational Status												المنطقة الإدارية
	الجملة	دكتوراة	ماجستير	دبلوم عالي	الجامعة	دبلوم دون الجامعة	الثانوية أو ما يعادلها	دبلوم دون الثانوي	المتوسطة	الابتدائية	يقرأ ويكتب	أمي	
	Total	Ph. D.	Master	Higher Diploma	Bachelors	Pre-Univ. Diploma	Secondary/ Equivalent	Pre-Secondary. Diploma	Intermediate	Primary	Read & Write	Illiterate	
Al-Riyadh	3652087	11271	40435	5421	678994	162800	1098461	31140	547037	527872	404780	143876	الرياض
Makkah Al-Mokarramah	3653059	14383	32642	9485	770888	145627	1030350	26299	555912	480660	418882	167931	مكة المكرمة
Al-Madinah Al-Monawarah	1072772	3641	8224	1150	182180	35338	266320	6429	176297	172243	172996	47954	المدينة المنورة
Al-Qaseem	797933	1733	4470	1807	131233	44577	212267	5402	117201	123525	120060	35658	القصيم
Eastern Region	2469974	2884	14221	9537	414413	116668	804419	18010	391753	344312	253340	100417	الشرقية
Aseer	1373140	914	6672	737	182948	49643	391095	12500	207434	234405	211303	75489	عسير
Tabouk	551345	374	3985	1061	82243	22486	163361	3499	86457	95033	62324	30522	تبوك
Hail	427120	254	2103	537	65286	17436	120839	1561	64309	62610	59404	32781	حائل
Northern Borders	222160	146	709	415	40034	9661	66067	533	30396	33397	31479	9323	الحدود الشمالية
Jazan	967643	70	1321	3510	133463	48205	228417	8729	148119	152646	147236	95927	جازان
Najran	331445	275	674	377	36949	20845	89281	3977	54248	52249	44735	27835	نجران
Al-Baha	314205	282	1788	409	64581	11598	83803	2286	40344	37718	43252	28144	الباحة
Al-Jouf	279229	642	453	394	55206	14653	79347	1602	40938	41087	31402	13505	الجوف
Total	16112112	36869	117697	34840	2838418	699537	4634027	121967	2460445	2357757	2001193	809362	الجملة

Source: Education and Training Survey 2017 \_General Authority for Statistics

المصدر: مسح التعليم والتدريب 2017 \_ الهيئة العامة للإحصاء

Table ( 7-1 )

جدول ( 1-7 )

السكان السعوديون الذكور ( 10 سنوات فأكثر ) حسب المنطقة والحالة التعليمية  
Saudi Male Population ( 10 years and over ) by Administrative Area and Educational Status

Administrative Area	الحالة التعليمية												المنطقة الإدارية
	الجملة	دكتوراة	ماجستير	دبلوم عالي	الجامعة	دبلوم دون الجامعة	الثانوية أو ما يعادلها	دبلوم دون الثانوي	المتوسطة	الابتدائية	يقرأ ويكتب	أمي	
	Total	Ph. D.	Master	Higher Diploma	Bachelors	Pre-Univ. Diploma	Secondary/ Equivalent	Pre-Secondary. Diploma	Inter-mediate	Primary	Read & Write	Illiterate	
Al-Riyadh	1895201	9392	28711	4994	369509	119609	604623	21794	286452	255712	154822	39583	الرياض
Makkah Al-Mokarramah	1855558	8735	20394	5597	396045	104614	562192	18048	293742	234660	169120	42411	مكة المكرمة
Al-Madinah Al-Monawarah	539179	3319	6270	921	86646	23067	156400	3713	96204	83764	67155	11720	المدينة المنورة
Al-Qaseem	405094	1418	3971	1807	63563	30939	124939	3325	64578	59997	40847	9710	القصيم
Eastern Region	1286729	2532	8875	8512	209568	76631	441112	11601	216341	180283	102920	28354	الشرقية
Aseer	672962	914	5650	737	86731	33821	226340	6856	110820	106470	78031	16592	عسير
Tabouk	284749	237	3149	690	33437	13454	102069	2371	49910	48549	25009	5874	تبوك
Hail	210649	254	1515	381	34316	12441	68669	877	33605	29626	22118	6847	حائل
Northern Borders	111428	146	549	231	17344	5484	41109	431	14391	16692	12321	2730	الحدود الشمالية
Jazan	488613	0	837	2520	65197	27811	137724	4760	81275	80878	65440	22171	جازان
Najran	166577	173	572	377	22262	13857	53244	2133	27224	24756	16639	5340	نجران
Al-Baha	149361	282	885	253	31134	8921	46893	1688	20527	19522	14510	4746	الباحة
Al-Jouf	142694	642	247	394	25269	8825	48865	1129	20864	21250	11577	3632	الجوف
Total	8208794	28044	81625	27414	1441021	479474	2614179	78726	1315933	1162159	780509	199710	الجملة

Source: Education and Training Survey 2017 \_General Authority for Statistics

المصدر: مسح التعليم والتدريب 2017 \_ الهيئة العامة للإحصاء

Table ( 7-2 )

جدول ( 2-7 )

السكان السعوديون الإناث (10 سنوات فأكثر) حسب المنطقة والحالة التعليمية  
Saudi Female Population (10 years and over) by Administrative Area and Educational Status

Administrative Area	الحالة التعليمية												المنطقة الإدارية
	الجملة	دكتوراة	ماجستير	دبلوم عالي	الجامعة	دبلوم دون الجامعة	الثانوية أو ما يعادلها	دبلوم دون الثانوي	المتوسطة	الابتدائية	يقرأ ويكتب	أمي	
	Total	Ph. D.	Master	Higher Diploma	Bachelors	Pre-Univ. Diploma	Secondary/ Equivalent	Pre-Secondary. Diploma	Inter-mediate	Primary	Read & Write	Illiterate	
Al-Riyadh	1756886	1879	11724	427	309485	43191	493838	9346	260585	272160	249958	104293	الرياض
Makkah Al-Mokarramah	1797501	5648	12248	3888	374843	41013	468158	8251	262170	246000	249762	125520	مكة المكرمة
Al-Madinah Al-Monawarah	533593	322	1954	229	95534	12271	109920	2716	80093	88479	105841	36234	المدينة المنورة
Al-Qaseem	392839	315	499	0	67670	13638	87328	2077	52623	63528	79213	25948	القصيم
Eastern Region	1183245	352	5346	1025	204845	40037	363307	6409	175412	164029	150420	72063	الشرقية
Aseer	700178	0	1022	0	96217	15822	164755	5644	96614	127935	133272	58897	عسير
Tabouk	266596	137	836	371	48806	9032	61292	1128	36547	46484	37315	24648	تبوك
Hail	216471	0	588	156	30970	4995	52170	684	30704	32984	37286	25934	حائل
Northern Borders	110732	0	160	184	22690	4177	24958	102	16005	16705	19158	6593	الحدود الشمالية
Jazan	479030	70	484	990	68266	20394	90693	3969	66844	71768	81796	73756	جازان
Najran	164868	102	102	0	14687	6988	36037	1844	27024	27493	28096	22495	نجران
Al-Baha	164844	0	903	156	33447	2677	36910	598	19817	18196	28742	23398	الباحة
Al-Jouf	136535	0	206	0	29937	5828	30482	473	20074	19837	19825	9873	الجوف
Total	7903318	8825	36072	7426	1397397	220063	2019848	43241	1144512	1195598	1220684	609652	الجملة

Source: Education and Training Survey 2017 \_General Authority for Statistics

المصدر: مسح التعليم والتدريب 2017 \_ الهيئة العامة للإحصاء

Table ( 8 )

جدول ( 8 )

السكان السعوديون حسب فئات العمر والحالة التعليمية  
Saudi Population by Age Groups and Educational Status

Age Groups	الحالة التعليمية												فئات العمر
	الجملة	دكتوراة	ماجستير	دبلوم عالي	الجامعة	دبلوم دون الجامعة	الثانوية أو ما يعادلها	دبلوم دون الثانوي	المتوسطة	الابتدائية	يقرأ ويكتب	أمية	
	Total	Ph. D.	Master	Higher Diploma	Bachelors	Pre-Univ. Diploma	Secondary/ Equivalent	Pre-Secondary. Diploma	Intermediate	Primary	Read&Write	Illiterate	
10 - 14	1884540	0	0	0	0	0	4619	165	7114	1023978	840871	7793	14 - 10
15 - 19	1790895	0	0	0	789	5240	431866	10068	1141501	168952	22141	10338	19 - 15
20 - 24	2019006	0	670	2161	230596	81822	1447536	11819	164931	50917	21702	6852	24 - 20
25 - 29	1938330	1715	20162	7219	716468	159872	780088	17443	124782	66768	36663	7150	29 - 25
30 - 34	1749111	3872	31015	7384	595929	134047	641815	18586	167277	92853	45374	10959	34 - 30
35 - 39	1528991	4026	23275	7281	488887	104678	484857	14951	176210	126038	83305	15483	39 - 35
40 - 44	1285260	7029	15042	5658	340460	77219	328614	9050	187629	179544	108845	26170	44 - 40
45 - 49	1070746	6509	9982	1384	206127	51039	234676	11504	177052	168728	151215	52530	49 - 45
50 - 54	853700	3363	6211	2133	121017	34338	141417	11728	132719	155574	153434	91766	54 - 50
55 - 59	656601	5889	3502	1515	66633	24525	75096	5457	88535	125378	159796	100275	59 - 55
60 - 64	479864	1796	4593	0	39151	13418	36049	5090	45755	87363	120014	126635	64 - 60
65+	855068	2670	3245	105	32361	13339	27394	6106	46940	111664	257833	353411	65 فأكثر
<b>Total</b>	<b>16112112</b>	<b>36869</b>	<b>117697</b>	<b>34840</b>	<b>2838418</b>	<b>699537</b>	<b>4634027</b>	<b>121967</b>	<b>2460445</b>	<b>2357757</b>	<b>2001193</b>	<b>809362</b>	<b>الجملة</b>

Source: Education and Training Survey 2017 \_General Authority for Statistics

المصدر: مسح التعليم والتدريب 2017 \_ الهيئة العامة للإحصاء

Table (8-1)

جدول ( 1-8 )

السكان السعوديون الذكور حسب فئات العمر والحالة التعليمية  
Saudi Male Population by Age Groups and Educational Status

Age Groups	الحالة التعليمية												فئات العمر
	الجملة	دكتوراة	ماجستير	دبلوم عالي	الجامعة	دبلوم دون الجامعة	الثانوية أو ما يعادلها	دبلوم دون الثانوي	المتوسطة	الابتدائية	يقرأ ويكتب	أبى	
	Total	Ph. D.	Master	Higher Diploma	Bachelors	Pre-Univ. Diploma	Secondary/ Equivalent	Pre-Secondary. Diploma	Intermediate	Primary	Read&Write	Illiterate	
10 - 14	955163	0	0	0	0	0	2663	42	2382	523942	422752	3382	14 - 10
15 - 19	911135	0	0	0	205	3076	206092	5888	604869	76782	9976	4247	19 - 15
20 -24	1054240	0	590	1882	87633	56139	784770	8201	90201	15060	6471	3293	24 - 20
25 - 29	979843	1104	9989	4628	320296	119340	426865	12499	52356	20627	9906	2233	29 - 25
30 - 34	882455	3203	18099	5632	275891	96013	344738	12154	79211	34479	9914	3121	34 - 30
35 - 39	773848	2082	16828	6699	250930	66218	270526	8195	79725	52519	16095	4031	39 - 35
40- 44	654899	5583	12752	4139	187504	43934	218468	2957	92932	71975	12719	1936	44 - 40
54 - 49	550296	4660	7310	1110	130502	32047	158491	6073	97806	74738	31074	6485	49 - 45
50 - 54	438967	1990	4717	1704	80544	23477	95256	8569	85393	81377	40819	15121	54 - 50
55 - 59	342257	5486	3502	1515	47962	16634	53322	4160	58024	78126	52454	21072	59 - 55
60 - 64	247969	1796	4593	0	32336	10338	29695	3882	35323	57555	47634	24817	64 - 60
65+	417722	2140	3245	105	27218	12258	23293	6106	37711	74979	120695	109972	65 فأكثر
<b>Total</b>	<b>8208794</b>	<b>28044</b>	<b>81625</b>	<b>27414</b>	<b>1441021</b>	<b>479474</b>	<b>2614179</b>	<b>78726</b>	<b>1315933</b>	<b>1162159</b>	<b>780509</b>	<b>199710</b>	<b>الجملة</b>

Source: Education and Training Survey 2017 \_General Authority for Statistics

المصدر: مسح التعليم والتدريب 2017 \_ الهيئة العامة للإحصاء



Table (8-2)

جدول (2-8)

السكان السعوديون الإناث حسب فئات العمر والحالة التعليمية  
Saudi Female Population by Age Groups and Educational Status

Age Groups	الحالة التعليمية												فئات العمر
	الجملة	دكتوراة	ماجستير	دبلوم عالي	الجامعة	دبلوم دون الجامعة	الثانوية أو ما يعادلها	دبلوم دون الثانوي	المتوسطة	الابتدائية	يقرأ ويكتب	أمية	
	Total	Ph. D.	Master	Higher Diploma	Bachelors	Pre-Univ. Diploma	Secondary/ Equivalent	Pre-Secondary. Diploma	Intermediate	Primary	Read&Write	Illiterate	
10 - 14	929377	0	0	0	0	0	1956	123	4732	500036	418119	4411	14 - 10
15 - 19	879760	0	0	0	584	2164	225774	4180	536632	92170	12165	6091	19 - 15
20 - 24	964766	0	80	279	142963	25683	662766	3618	74730	35857	15231	3559	24 - 20
25 - 29	958487	611	10173	2591	396172	40532	353223	4944	72426	46141	26757	4917	29 - 25
30 - 34	866656	669	12916	1752	320038	38034	297077	6432	88066	58374	35460	7838	34 - 30
35 - 39	755143	1944	6447	582	237957	38460	214331	6756	96485	73519	67210	11452	39 - 35
40 - 44	630361	1446	2290	1519	152956	33285	110146	6093	94697	107569	96126	24234	44 - 40
54 - 49	520450	1849	2672	274	75625	18992	76185	5431	79246	93990	120141	46045	49 - 45
50 - 54	414733	1373	1494	429	40473	10861	46161	3159	47326	74197	112615	76645	54 - 50
55 - 59	314344	403	0	0	18671	7891	21774	1297	30511	47252	107342	79203	59 - 55
60 - 64	231895	0	0	0	6815	3080	6354	1208	10432	29808	72380	101818	64 - 60
65+	437346	530	0	0	5143	1081	4101	0	9229	36685	137138	243439	65 فأكثر
<b>Total</b>	<b>7903318</b>	<b>8825</b>	<b>36072</b>	<b>7426</b>	<b>1397397</b>	<b>220063</b>	<b>2019848</b>	<b>43241</b>	<b>1144512</b>	<b>1195598</b>	<b>1220684</b>	<b>609652</b>	<b>الجملة</b>

Source: Education and Training Survey 2017 \_General Authority for Statistics

المصدر: مسح التعليم والتدريب 2017 \_ الهيئة العامة للإحصاء

Table (9)

جدول (9)

السكان السعوديون (6 إلى 24 سنة) غير الملتحقين حسب المنطقة وسبب عدم الالتحاق  
Saudi population (6 to 24 years old) not enrolled by Administrative Area and Reason for non-enrollment

Administrative Area	Reason for non-enrollment										المنطقة الإدارية
	جملة غير الملتحقين	أخرى	رغبة في التأخير	صعوبة الوصول إلى المدرسة	عدم القبول	تكرار الرسوب	الزواج أو الحمل	المرض أو الإعاقة	مساعدة الأسرة	العمل	
	Total non-enrolled	Other	Desire to delay	Difficult access to school	Non-acceptance	Repeated failure	Marriage and pregnancy	Illness or disability	Family Assistance	Labor or Work	
Al-Riyadh	279794	19684	26017	3656	37909	2348	26576	10714	48335	104555	الرياض
Makkah Al-Mokarramah	267058	27951	14116	2336	45353	4358	38922	12969	38042	83011	مكة المكرمة
Al-Madinah Al-Monawarah	84705	4426	4740	3935	22840	1153	14276	3096	11767	18472	المدينة المنورة
Al-Qaseem	55432	7331	5360	2274	6956	1512	5774	2872	8023	15330	القصيم
Eastern Region	251913	23285	8676	794	43700	4798	44884	9336	17683	98757	الشرقية
Aseer	115747	7591	9636	3322	14486	2365	16752	4502	26649	30444	عسير
Tabouk	48850	3322	5074	1531	8554	1054	6253	1444	6884	14734	تبوك
Hail	34955	2931	4296	361	4750	249	4288	1720	6025	10335	حائل
Northern Borders	20938	2865	2097	223	4094	561	3069	622	2781	4626	الحدود الشمالية
Jazan	89456	9563	7726	5848	7939	1164	11730	3923	23468	18095	جازان
Najran	33842	6825	1912	3762	2331	776	5343	1097	5658	6138	نجران
Al-Baha	20441	3814	1357	181	2667	235	5400	1004	1859	3924	الباحة
Al-Jouf	26124	2041	3722	0	2372	198	4178	481	6289	6843	الجوف
<b>Total</b>	<b>1329255</b>	<b>121629</b>	<b>94729</b>	<b>28223</b>	<b>203951</b>	<b>20771</b>	<b>187445</b>	<b>53780</b>	<b>203463</b>	<b>415264</b>	<b>الجملة</b>

Source: Education and Training Survey 2017 \_General Authority for Statistics

المصدر: مسح التعليم والتدريب 2017 \_ الهيئة العامة للإحصاء

Table ( 9-1 )

جدول ( 1-9 )

السكان السعوديون الذكور (6 إلى 24 سنة) غير الملتحقين حسب المنطقة وسبب عدم الإلتحاق  
Saudi Male population (6 to 24 years old) not enrolled by Administrative Area and Reason for non-enrollment

Administrative Area	Reason for non-enrollment										المنطقة الإدارية
	جملة غير الملتحقين	أخرى	رغبة في التأخير	صعوبة الوصول إلى المدرسة	عدم القبول	تكرار الرسوب	الزواج أو الحمل	المرض أو الإعاقة	مساعدة الأسرة	العمل	
	Total non-enrolled	Other	Desire to delay	Difficult access to school	Non-acceptance	Repeated failure	Marriage and pregnancy	Illness or disability	Family Assistance	Labor or Work	
Al-Riyadh	146313	8621	7774	1624	20305	620	534	5041	13170	88624	الرياض
Makkah Al-Mokarramah	137497	13657	5510	389	27642	2805	0	4956	10837	71701	مكة المكرمة
Al-Madinah Al-Monawarah	40498	2026	2359	1683	10154	825	103	1313	4782	17253	المدينة المنورة
Al-Qaseem	28416	3530	2065	135	3796	878	0	1520	3986	12506	القصيم
Eastern Region	139050	12267	4485	0	21084	3570	95	4466	5299	87784	الشرقية
Aseer	57166	3168	4707	864	7954	749	0	2248	9546	27930	عسير
Tabouk	25239	1368	2078	628	4280	825	0	558	3271	12231	تبوك
Hail	19525	1903	1687	0	3200	249	103	852	2331	9200	حائل
Northern Borders	11908	1673	1028	54	2770	293	0	528	1233	4329	الحدود الشمالية
Jazan	45904	5923	4346	1818	5041	504	0	1627	10346	16299	جازان
Najran	14895	3500	936	1030	1071	203	0	757	1881	5517	نجران
Al-Baha	8639	1804	493	24	1605	113	0	685	545	3370	الباحة
Al-Jouf	14968	1371	1741	0	1641	43	0	162	3995	6015	الجوف
<b>Total</b>	<b>690018</b>	<b>60811</b>	<b>39209</b>	<b>8249</b>	<b>110543</b>	<b>11677</b>	<b>835</b>	<b>24713</b>	<b>71222</b>	<b>362759</b>	<b>الجملة</b>

Source: Education and Training Survey 2017 \_General Authority for Statistics

المصدر: مسح التعليم والتدريب 2017 \_ الهيئة العامة للإحصاء

Table ( 9-2 )

جدول ( 2-9 )

السكان السعوديون الاناث (6 إلى 24 سنة) غير الملتحقين حسب المنطقة وسبب عدم الالتحاق  
Saudi Female population (6 to 24 years old) not enrolled by Administrative Area and Reason for non-enrollment

Administrative Area	Reason for non-enrollment										المنطقة الإدارية
	جملة غير الملتحقين	أخرى	رغبة في التأخير	صعوبة الوصول إلى المدرسة	عدم القبول	تكرار الرسوب	الزواج أو الحمل	المرض أو الإعاقة	مساعدة الأسرة	العمل	
	Total non-enrolled	Other	Desire to delay	Difficult access to school	Non-acceptance	Repeated failure	Marriage and pregnancy	Illness or disability	Family Assistance	Labor or Work	
Al-Riyadh	133481	11063	18243	2032	17604	1728	26042	5673	35165	15931	الرياض
Makkah Al-Mokarramah	129561	14294	8606	1947	17711	1553	38922	8013	27205	11310	مكة المكرمة
Al-Madinah Al-Monawarah	44207	2400	2381	2252	12686	328	14173	1783	6985	1219	المدينة المنورة
Al-Qaseem	27016	3801	3295	2139	3160	634	5774	1352	4037	2824	القصيم
Eastern Region	112863	11018	4191	794	22616	1228	44789	4870	12384	10973	الشرقية
Aseer	58581	4423	4929	2458	6532	1616	16752	2254	17103	2514	عسير
Tabouk	23611	1954	2996	903	4274	229	6253	886	3613	2503	تبوك
Hail	15430	1028	2609	361	1550	0	4185	868	3694	1135	حائل
Northern Borders	9030	1192	1069	169	1324	268	3069	94	1548	297	الحدود الشمالية
Jazan	43552	3640	3380	4030	2898	660	11730	2296	13122	1796	جازان
Najran	18947	3325	976	2732	1260	573	5343	340	3777	621	نجران
Al-Baha	11802	2010	864	157	1062	122	5400	319	1314	554	الباحة
Al-Jouf	11156	670	1981	0	731	155	4178	319	2294	828	الجوف
<b>Total</b>	<b>639237</b>	<b>60818</b>	<b>55520</b>	<b>19974</b>	<b>93408</b>	<b>9094</b>	<b>186610</b>	<b>29067</b>	<b>132241</b>	<b>52505</b>	<b>الجملة</b>

Source: Education and Training Survey 2017 \_General Authority for Statistics

المصدر: مسح التعليم والتدريب 2017 \_ الهيئة العامة للإحصاء

Table ( 10 )

جدول (10)

السكان السعوديون ( 3 سنوات فأكثر ) الملتحقين حسب المرحلة الدراسية وقطاع التعليم  
Saudi Population (3 Years and Over) Enrolled by School level and Sector of Education

Sector of Education	المرحلة الدراسية												قطاع التعليم
	School level						المرحلة الدراسية						
	الجملة	دكتوراة	ماجستير	دبلوم عالي	الجامعة	دبلوم دون الجامعة	الثانوية أو ما يعادلها	دبلوم دون الثانوي	المتوسطة	الابتدائية	رياض أطفال	حضانة	
	Total	Ph. D.	Master	Higher Diploma	Bachelors	Pre-Univ. Diploma	Secondary/ Equivalent	Pre-Secondary. Diploma	Intermediate	Primary	Kindergarten	Daycare	
Public	5835501	2710	15651	2701	1172771	97293	1072277	11329	1110672	2224443	118765	6889	حكومي
Private	556958	1029	1580	873	59883	6203	118000	477	56245	176807	122260	13601	أهلي
International	16124	357	469	0	3266	222	1545	0	1016	7334	784	1131	أجنبي
Other	3545	0	389	0	1008	0	190	0	0	652	1008	298	أخرى
<b>Total</b>	<b>6412128</b>	<b>4096</b>	<b>18089</b>	<b>3574</b>	<b>1236928</b>	<b>103718</b>	<b>1192012</b>	<b>11806</b>	<b>1167933</b>	<b>2409236</b>	<b>242817</b>	<b>21919</b>	<b>الجملة</b>

Source: Education and Training Survey 2017 \_General Authority for Statistics

المصدر: مسح التعليم والتدريب 2017 \_ الهيئة العامة للإحصاء

Table (10-1)

جدول ( 10-1 )

السكان السعوديون الذكور ( 3 سنوات فأكثر ) الملتحقين حسب المرحلة الدراسية وقطاع التعليم  
Saudi Male Population (3 Years and Over) Enrolled by School level and Sector of Education

Sector of Education	School level						المرحلة الدراسية						قطاع التعليم
	الجملة	دكتوراة	ماجستير	دبلوم عالي	الجامعة	دبلوم دون الجامعة	الثانوية أو ما يعادلها	دبلوم دون الثانوي	المتوسطة	الابتدائية	رياض أطفال	حضانة	
	Total	Ph. D.	Master	Higher Diploma	Bachelors	Pre-Univ. Diploma	Secondary/ Equivalent	Pre-Secondary Diploma	Intermediate	Primary	Kindergarten	Daycare	
Public	2923702	1679	8764	2514	536758	83013	558482	8098	555857	1110515	55479	2543	حكومي
Private	334341	657	921	483	33725	4396	81322	477	35360	105380	66069	5551	أهلي
International	10135	0	469	0	2143	222	1193	0	348	5030	114	616	أجنبي
Other	1310	0	389	0	484	0	0	0	0	157	280	0	أخرى
<b>Total</b>	<b>3269488</b>	<b>2336</b>	<b>10543</b>	<b>2997</b>	<b>573110</b>	<b>87631</b>	<b>640997</b>	<b>8575</b>	<b>591565</b>	<b>1221082</b>	<b>121942</b>	<b>8710</b>	<b>الجملة</b>

Table (10-2)

جدول (2-10)

السكان السعوديون الإناث ( 3 سنوات فأكثر ) الملتحقين حسب المرحلة الدراسية وقطاع التعليم  
Saudi Female Population (3 Years and Over) Enrolled by School level and Sector of Education

Sector of Education	School level						المرحلة الدراسية						قطاع التعليم
	الجملة	دكتوراة	ماجستير	دبلوم عالي	الجامعة	دبلوم دون الجامعة	الثانوية أو ما يعادلها	دبلوم دون الثانوي	المتوسطة	الابتدائية	رياض أطفال	حضانة	
	Total	Ph. D.	Master	Higher Diploma	Bachelors	Pre-Univ. Diploma	Secondary/ Equivalent	Pre-Secondary. Diploma	Intermediate	Primary	Kindergarten	Daycare	
Public	2911799	1031	6887	187	636013	14280	513795	3231	554815	1113928	63286	4346	حكومي
Private	222617	372	659	390	26158	1807	36678	0	20885	71427	56191	8050	أهلي
International	5989	357	0	0	1123	0	352	0	668	2304	670	515	أجنبي
Other	2235	0	0	0	524	0	190	0	0	495	728	298	أخرى
<b>Total</b>	<b>3142640</b>	<b>1760</b>	<b>7546</b>	<b>577</b>	<b>663818</b>	<b>16087</b>	<b>551015</b>	<b>3231</b>	<b>576368</b>	<b>1188154</b>	<b>120875</b>	<b>13209</b>	<b>الجملة</b>

Source: Education and Training Survey 2017 \_General Authority for Statistics

المصدر: مسح التعليم والتدريب 2017 \_ الهيئة العامة للإحصاء

Table ( 12 )

جدول ( 12 )

عدد مشاركات السكان السعوديون (10 سنوات فأكثر) في التدريب خلال الاثنى عشر شهرا الماضية حسب موضوع التدريب

Administrative Area	الجملة Total	موضوع التدريب Subject of training						المنطقة الإدارية
		دروس أخرى	تدريب بالعمل	تمرن درفي	مهني/ حاسب	لغة أجنبية	محو الأمية	
		Other lessons	Work trining	Acrafting exercise	Technical	Language Arts	illiteracy eradication	
Al-Riyadh	152754	14311	78314	2158	34733	21986	1252	الرياض
Makkah Al-Mokarramah	277551	15070	179770	5290	55959	18642	2820	مكة المكرمة
Al-Madinah Al-Monawarah	49320	5108	30612	2215	7488	3897	0	المدينة المنورة
Al-Qaseem	32400	2776	25033	78	3043	1006	464	القصيم
Eastern Region	145499	9496	87856	5854	25754	16539	0	الشرقية
Aseer	42461	4790	18471	453	13692	5055	0	عسير
Tabouk	13736	972	7502	716	3139	1407	0	تبوك
Hail	7081	409	3693	323	1434	644	578	حائل
Northern Borders	3857	384	2172	0	941	332	28	الحدود الشمالية
Jazan	46334	4531	29962	975	8793	1422	651	جازان
Najran	6714	456	4725	0	1000	533	0	نجران
Al-Baha	16714	1322	10981	173	2692	1546	0	الباحة
Al-Jouf	5051	133	3021	477	1360	60	0	الجوف
Total	799472	59758	482112	18712	160028	73069	5793	الجملة

Source: Education and Training Survey 2017 \_General Authority for Statistics

المصدر: مسح التعليم والتدريب 2017 \_ الهيئة العامة للإحصاء



Table (12-1 )

جدول (1-12)

عدد مشاركات السكان السعوديون الذكور (10 سنوات فأكثر) في التدريب خلال الاثنى عشر شهرا الماضية حسب موضوع التدريب

Administrative Area	الجملة Total	موضوع التدريب						المنطقة الإدارية
		Subject of training						
		دروس أخرى	تدريب بالعمل	تمرن درفي	مهني/ حاسب	لغة أجنبية	محو الامية	
		Other lessons	Work trining	Acrafting exercise	Technical	Language Arts	Illiteracy eradication	
Al-Riyadh	103908	9034	58968	1269	21172	12586	879	الرياض
Makkah Al-Mokarramah	207601	10276	144303	3006	37887	11845	284	مكة المكرمة
Al-Madinah Al-Monawarah	37802	3397	25280	687	5951	2487	0	المدينة المنورة
Al-Qaseem	25322	1256	20699	78	2327	728	234	القصيم
Eastern Region	112557	4732	73695	3712	18601	11817	0	الشرقية
Aseer	30995	2864	15198	453	9377	3103	0	عسير
Tabouk	8592	741	5254	435	1744	418	0	تبوك
Hail	4626	263	2840	0	961	562	0	حائل
Northern Borders	3194	297	1939	0	658	272	28	الحدود الشمالية
Jazan	31200	2330	21391	928	5427	797	327	جازان
Najran	5191	288	4056	0	706	141	0	نجران
Al-Baha	12298	872	8105	143	2171	1007	0	الباحة
Al-Jouf	3626	60	2263	375	868	60	0	الجوف
Total	586912	36410	383991	11086	107850	45823	1752	الجملة

Source: Education and Training Survey 2017 \_General Authority for Statistics

المصدر: مسح التعليم والتدريب 2017 \_ الهيئة العامة للإحصاء

Table (12-2)

جدول ( 2-12 )

عدد مشاركات السكان السعوديون الإناث (10 سنوات فأكثر) في التدريب خلال الاثنى عشر شهرا الماضية حسب موضوع التدريب

Administrative Area	الجملة Total	Subject of training موضوع التدريب						المنطقة الإدارية
		دروس أخرى	تدريب بالعمل	تمرن حرفي	مهني/ حاسب	لغة أجنبية	محو الأمية	
		Other lessons	Work trining	Acrafting exercise	Technical	Language Arts	illiteracy eradication	
Al-Riyadh	48846	5277	19346	889	13561	9400	373	الرياض
Makkah Al-Mokarramah	69950	4794	35467	2284	18072	6797	2536	مكة المكرمة
Al-Madinah Al-Monawarah	11518	1711	5332	1528	1537	1410	0	المدينة المنورة
Al-Qaseem	7078	1520	4334	0	716	278	230	القصيم
Eastern Region	32942	4764	14161	2142	7153	4722	0	الشرقية
Aseer	11466	1926	3273	0	4315	1952	0	عسير
Tabouk	5144	231	2248	281	1395	989	0	تبوك
Hail	2455	146	853	323	473	82	578	حائل
Northern Borders	663	87	233	0	283	60	0	الحدود الشمالية
Jazan	15134	2201	8571	47	3366	625	324	جازان
Najran	1523	168	669	0	294	392	0	نجران
Al-Baha	4416	450	2876	30	521	539	0	الباحة
Al-Jouf	1425	73	758	102	492	0	0	الجوف
Total	212560	23348	98121	7626	52178	27246	4041	الجملة

Source: Education and Training Survey 2017 \_General Authority for Statistics

المصدر: مسح التعليم والتدريب 2017 \_ الهيئة العامة للإحصاء

Table (13)

جدول (13)

السكان السعوديون الموهوبون (3-30 سنة) حسب المنطقة ومجال الموهبة  
Talented Saudi population (3-30 years) by Administrative Area and Field of talent

Administrative Area	الجملة Total	Field of talent مجال الموهبة								المنطقة الإدارية
		أخرى Other	رياضة بدنية Gymnastics	فنون تشكيلية Fine Arts	فنون اللغة Language Arts	ابتكار Innovation	تقنية Technical	رياضيات Mathematics	علوم illiteracy eradication	
Al-Riyadh	327041	9381	90891	83146	30354	17453	41364	37758	16694	الرياض
Makkah Al-Mokarramah	648108	23541	191773	189396	44285	25945	85911	50067	37190	مكة المكرمة
Al-Madinah Al-Monawarah	98675	10264	27975	27012	8985	4460	11347	4375	4257	المدينة المنورة
Al-Qaseem	45452	1662	13971	12864	5625	2218	5469	2985	658	القصيم
Eastern Region	186874	15693	48174	48943	13885	5787	23924	23204	7264	الشرقية
Aseer	80247	2111	26638	18629	6859	3454	8352	8449	5755	عسير
Tabouk	19708	507	5649	6436	2293	346	1398	1969	1110	تبوك
Hail	18984	1477	10269	3791	376	553	1565	598	355	حائل
Northern Borders	11375	538	4577	2738	534	674	1631	536	147	الحدود الشمالية
Jazan	49462	2075	16418	12718	4021	1804	2717	5611	4098	جازان
Najran	13207	113	4415	5547	1006	207	411	778	730	نجران
Al-Baha	24601	1499	6738	5511	2697	1220	2847	2812	1277	الباحة
Al-Jouf	7285	142	3127	1360	397	132	355	1078	694	الجوف
Total	1531019	69003	450615	418091	121317	64253	187291	140220	80229	الجملة

Source: Education and Training Survey 2017 \_General Authority for Statistics

المصدر: مسح التعليم والتدريب 2017 \_ الهيئة العامة للإحصاء

Table ( 13-1 )

جدول ( 1-13 )

السكان السعوديون الموهوبون الذكور (3-30 سنة) حسب المنطقة ومجال الموهبة  
Talented Saudi Male population (3-30 years) by Administrative Area and Field of talent

Administrative Area	الجملة Total	Field of talent مجال الموهبة								المنطقة الإدارية
		أخرى Other	رياضة بدنية Gymnastics	فنون تشكيلية Fine Arts	فنون اللغة Language Arts	ابتكار Innovation	تقنية Technical	رياضيات Mathematics	علوم illiteracy eradication	
Al-Riyadh	182155	5154	87854	16075	13044	8085	25312	21759	4872	الرياض
Makkah Al-Mokarramah	351344	8564	189558	25768	20844	11541	56712	23005	15352	مكة المكرمة
Al-Madinah Al-Monawarah	53085	3306	27587	3295	3186	3140	7239	2272	3060	المدينة المنورة
Al-Qaseem	24318	802	13971	1726	2151	1118	3228	853	469	القصيم
Eastern Region	109809	7833	47978	11494	4518	3476	16984	14635	2891	الشرقية
Aseer	46415	1344	25499	3485	4024	1562	5001	3649	1851	عسير
Tabouk	10432	209	5557	1109	1094	170	1039	869	385	تبوك
Hail	13376	294	10149	875	157	299	1133	469	0	حائل
Northern Borders	6587	203	4541	125	209	338	917	152	102	الحدود الشمالية
Jazan	30967	1044	16237	2481	1765	1191	2510	3242	2497	جازان
Najran	6729	55	4357	892	163	149	411	452	250	نجران
Al-Baha	15342	809	6713	1273	952	902	2235	1751	707	الباحة
Al-Jouf	4889	142	3025	187	106	88	355	511	475	الجوف
Total	855448	29759	443026	68785	52213	32059	123076	73619	32911	الجملة

Source: Education and Training Survey 2017 \_General Authority for Statistics

المصدر: مسح التعليم والتدريب 2017 \_ الهيئة العامة للإحصاء

Table ( 13-2 )

جدول ( 2-13 )

السكان السعوديون الموهوبون الإناث (3-30 سنة) حسب المنطقة ومجال الموهبة  
Talented Saudi Female population (3-30 years) by Administative Area Field of talent

Administative Area	الجملة Total	Field of talent مجال الموهبة								المنطقة الإدارية
		أخرى Other	رياضة بدنية Gymnastics	فنون تشكيلية Fine Arts	فنون اللغة Language Arts	ابتكار Innovation	تقنية Technical	رياضيات Mathematics	علوم illiteracy eradication	
Al-Riyadh	144886	4227	3037	67071	17310	9368	16052	15999	11822	الرياض
Makkah Al-Mokarramah	296764	14977	2215	163628	23441	14404	29199	27062	21838	مكة المكرمة
Al-Madinah Al-Monawarah	45590	6958	388	23717	5799	1320	4108	2103	1197	المدينة المنورة
Al-Qaseem	21134	860	0	11138	3474	1100	2241	2132	189	القصيم
Eastern Region	77065	7860	196	37449	9367	2311	6940	8569	4373	الشرقية
Aseer	33832	767	1139	15144	2835	1892	3351	4800	3904	عسير
Tabouk	9276	298	92	5327	1199	176	359	1100	725	تبوك
Hail	5608	1183	120	2916	219	254	432	129	355	حائل
Northern Borders	4788	335	36	2613	325	336	714	384	45	الحدود الشمالية
Jazan	18495	1031	181	10237	2256	613	207	2369	1601	جازان
Najran	6478	58	58	4655	843	58	0	326	480	نجران
Al-Baha	9259	690	25	4238	1745	318	612	1061	570	الباحة
Al-Jouf	2396	0	102	1173	291	44	0	567	219	الجوف
Total	675571	39244	7589	349306	69104	32194	64215	66601	47318	الجملة

Source: Education and Training Survey 2017 \_General Authority for Statistics

المصدر: مسح التعليم والتدريب 2017 \_ الهيئة العامة للإحصاء

Table ( 14 )

جدول ( 14 )

الأسر السعودية حسب استخدام الوسائل التعليمية والمنطقة الإدارية  
Saudi Household by use of Educational tools and Administative Area

Administative Area	الوسيلة التعليمية											المنطقة الإدارية
	لايوجد وسائل	العاب تعليمية	مكتبة	مجلات	صحف	تسجيلات	جوال	فيديو/ دي في دي	تلفزيون	انترنت	حاسب	
	Other	Educational games	Library	Magazines	Newspapers	Recordings	Mobile	Video/DVD	TV	Internet	Computer	
Al-Riyadh	39114	167895	151290	43542	71217	55350	652761	44280	492984	704052	514017	الرياض
Makkah Al-Mokarramah	41124	188508	163392	72036	96048	65412	678408	61548	500112	714564	631764	مكة المكرمة
Al-Madinah Al-Monawarah	16199	62291	35070	5344	6012	5010	184034	9185	123079	189211	139946	المدينة المنورة
Al-Qaseem	710	51120	34222	14768	20306	13064	147396	12638	138166	141858	109340	القصيم
Eastern Region	9702	179190	151668	89298	97416	60786	418176	74448	418176	465300	397386	الشرقية
Aseer	1400	61950	56525	33425	42525	29925	265300	27125	249375	236950	191275	عسير
Tabouk	4704	17346	9310	4802	7840	4018	85456	6076	76146	98882	78498	تبوك
Hail	1872	12600	14688	7056	6552	2808	64296	8568	64080	60912	45576	حائل
Northern Borders	58	5916	2784	1769	2378	319	36134	2117	31900	33872	22649	الحدود الشمالية
Jazan	1885	41325	26245	15950	19285	20735	147175	19140	130790	130355	126730	جازان
Najran	3168	12936	15840	4158	7392	3366	54120	2640	51414	53130	40062	نجران
Al-Baha	1173	23154	17034	7038	7140	7089	59568	7191	50592	56253	49470	الباحة
Al-Jouf	413	13629	5369	1475	5487	2537	53690	4189	51979	49914	38232	الجوف
Total	121522	837860	683437	300661	389598	270419	2846514	279145	2378793	2935253	2384945	الجملة

Source: Education and Training Survey 2017 \_General Authority for Statistics

المصدر: مسح التعليم والتدريب 2017 \_ الهيئة العامة للإحصاء

Table ( 15 )

جدول ( 15 )

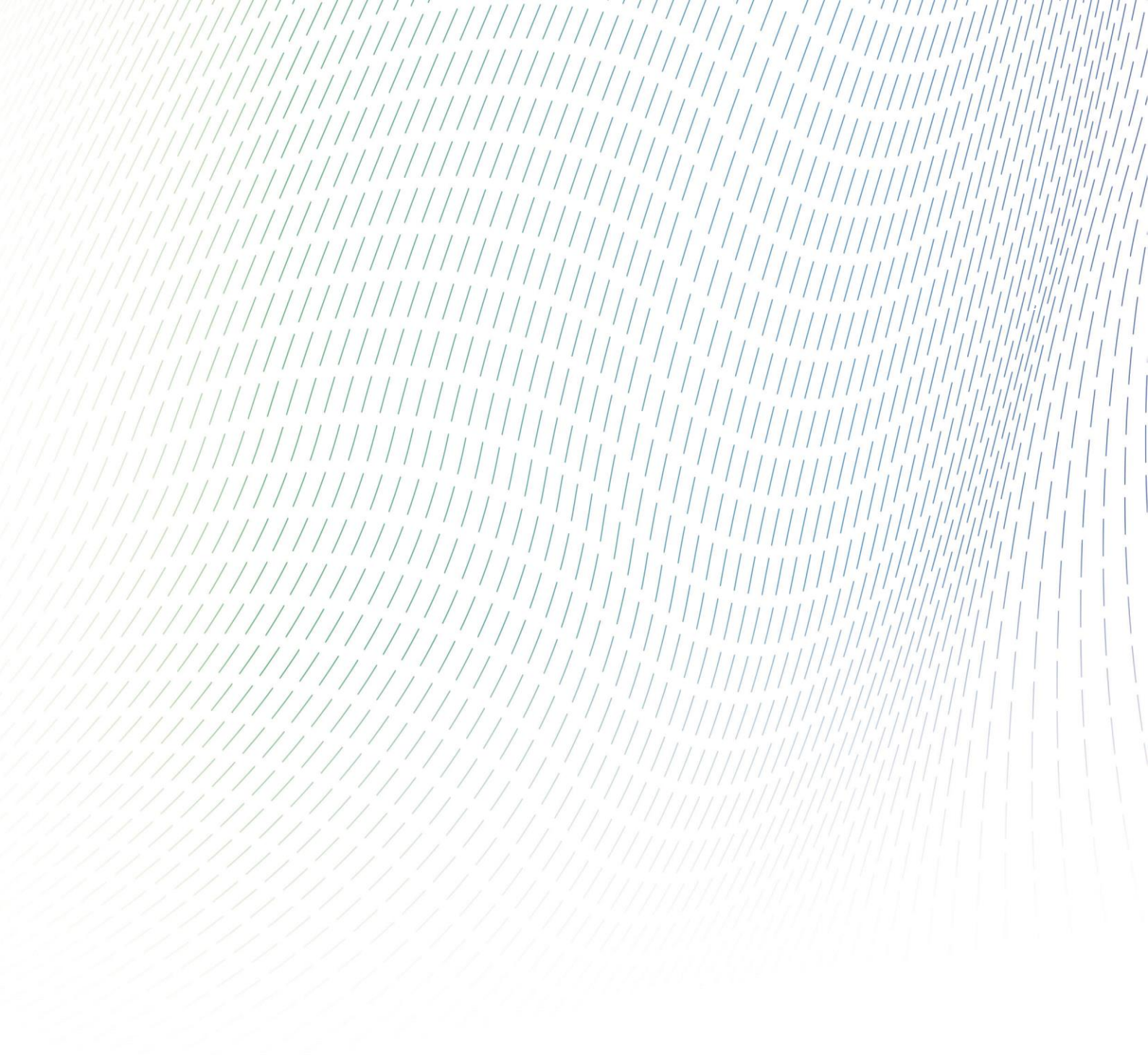
إنفاق الأسر السعودية على التعليم حسب المنطقة الإدارية ونوع الانفاق (بملايين الريالات)

Saudi Household expenditure on education by Administrative Area and Type of expenditure (by Million SAR)

Administrative Area	الجملة Total	Type of expenditure نوع الإنفاق					المنطقة الإدارية
		أخرى Other	أدوات مدرسية School Supplies	نقل مدرسي School transfer	دروس خاصة Private Tuition	رسوم دراسية Tuition Fees	
Al-Riyadh	6261.4	1295.1	1102.9	408.5	259.6	3195.3	الرياض
Makkah Al-Mokarramah	5040.8	1457.2	1068.3	393.2	155.7	1966.4	مكة المكرمة
Al-Madinah Al-Monawarah	1517.3	458.5	544.6	173.9	60.0	280.3	المدينة المنورة
Al-Qaseem	995.4	468.9	282.6	77.0	34.5	132.4	القصيم
Eastern Region	3871.0	1323.7	673.8	356.3	107.9	1409.3	الشرقية
Aseer	1278.6	473.5	439.3	175.6	30.7	159.5	عسير
Tabouk	565.2	206.1	143.6	35.7	22.8	157.0	تبوك
Hail	285.6	141.5	94.7	16.9	8.8	23.7	حائل
Northern Borders	173.0	59.4	58.4	10.5	17.0	27.7	الحدود الشمالية
Jazan	944.6	430.8	209.7	101.2	34.2	168.8	جازان
Najran	295.5	99.5	89.8	62.0	7.0	37.2	نجران
Al-Baha	368.4	174.8	127.6	23.9	2.6	39.5	الباحة
Al-Jouf	203.6	75.8	60.3	12.1	11.8	43.6	الجوف
Total	21800.4	6664.8	4895.6	1846.8	752.6	7640.7	الجملة

Source: Education and Training Survey 2017 \_General Authority for Statistics

المصدر: مسح التعليم والتدريب 2017 \_ الهيئة العامة للإحصاء



الهيئة العامة للإحصاء  
General Authority for Statistics

